

# **Informe Preliminar: El Bonete y su importancia como accesorio del vestuario campesino en el período de la colonia.**

**(este estudio es de carácter  
académico y no ha sido publicado  
en ningún medio)**





**Este informe ha sido financiado por el  
Proyecto FONDART Nacional en Investigación  
en Artesanía 2022**

Este informe es parte del Proyecto FONDART Nacional en Investigación en Artesanía 2022. Folio 630587. ***“El BONETE y su importancia como accesorio del vestuario campesino en el período de la colonia: Revisión documental sociohistórica”.***

**Director Investigador Horacio Leyton Narváez**

**Agradecimientos:**

Museos Visitados

- 1) Museo San José del Carmen del Huique. Placilla, Región de O'Higgins.
- 2) Museo Histórico Nacional. Santiago, Región Metropolitana.
- 3) Museo Regional de Rancagua, Región de O'Higgins.
- 4) Museo O'higiniano y de Bellas Artes de Talca. Región del Maule.
- 5) Museo de Arte y Artesanía de Linares. Región del Maule. En especial a Margarita Valenzuela.
- 6) Museo de Colchagua, Santa Cruz, Región de O'Higgins.
- 7) Museo Lircunlauta de San Fernando, Región de O'Higgins. En especial a Fernando Vásquez.
- 8) Museo de Arte Popular Americano Tomás Lago, Santiago, Región Metropolitana.

Informe entregado en Mayo del 2023.

Instagram: [@Patrimoniosociocultural](https://www.instagram.com/Patrimoniosociocultural)

**Agradecimientos:**

Borja Leyton  
Fernando Vásquez.  
Margarita Valenzuela.  
Gaspar Abrilot  
Alfonso Rivera Osorio  
Rodrigo Martínez  
Vilma Pérez  
Cristian Rozas

## INDICE

### **El Bonete y su importancia como accesorio del vestuario campesino en el período de la colonia.**

Introducción	4
1. Marco Teórico	6
1.1. El Museo y su Importancia en la Interpretación del Patrimonio	6
1.2. La Construcción del Relato Basado en la Exposición Museográfica	9
1.3. La Interpretación del Objeto en Museos.	12
2. Marco Metodológico	14
2.1. Presentación de los Bonetes en los distintos Museos.	15
2.1.1. Museo San José del Carmen del Huique. Placilla. Región de O'Higgins.	15
2.1.2. Museo Histórico Nacional. Santiago. Región Metropolitana.	18
2.1.3. Museo Regional de Rancagua. Región de O'Higgins.	22
2.1.4. Museo O'Higiniano y de Bellas Artes de Talca. Región del Maule.	26
2.1.5. Museo de Arte y Artesanía de Linares. Región del Maule.	33
2.1.6. Museo de Colchagua. Santa Cruz. Región de O'Higgins.	37
2.1.7. Museo Lircunlauta de San Fernando. Región de O'Higgins	46
2.1.8. Museo de Arte Popular Americano Tomás Lago. Santiago. Región Metropolitana.	50
2.2. Representación del Bonete en Diferentes Expresiones Artísticas.	53
2.3. Caso de Estudio	111
2.3.1. Bonete Maulino	111
2.3.2. Bonete Huicano	113
2.3.3. Bonete Colchagüino	118
3. Resultados y Hallazgos	120
4. Anexos	123
4.1. Fichas SURT	123
4.2. Difusión.	136
4.3. Bibliografía.	141

## INTRODUCCIÓN

Esta investigación, de carácter teórico, se basó en la revisión de Bonetes que están disponibles en distintos museos de la sexta, séptima y región metropolitana.

Se revisaron sus fichas técnicas, generando el levantamiento de la información, lo que permitió tener antecedentes para posteriormente realizar el análisis, el cual también se nutrió de recursos gráficos y la revisión de archivos de la época que fueron buscados en los museos seleccionados, y en distintas páginas web.

1) Museo San José del Carmen del Huique. Placilla, Región de O'Higgins.

2) Museo Histórico Nacional. Santiago, Región Metropolitana.

3) Museo Regional de Rancagua, Región de O'Higgins.

4) Museo O'higiniano y de Bellas Artes de Talca. Región del Maule.

5) Museo de Arte y Artesanía de Linares. Región del Maule.

6) Museo de Colchagua, Santa Cruz, Región de O'Higgins.

Además, se revisaron dos Museos más:

7) Museo Lircunlauta de San Fernando, Región de O'Higgins.

8) Museo de Arte Popular Americano Tomás Lago, Santiago, Región Metropolitana.

Esta investigación se basó en la revisión de esta artesanía campesina, *el Bonete*, que es un sombrero que tiene su origen en Europa, de los Charros de Salamanca España, y que se utilizó en Chile, en la zona central, durante a Colonia, el cual fue adaptándose de acuerdo a distintas realidades y territorios y que en la actualidad están en desuso, existiendo algunos esfuerzos por rescatarles, ya que es parte importante del escenario campesino de la época de la Colonia, que es un proceso muy importante en nuestro país, en relación a la conformación del estado-nación.

Ante la inquietud por hacer esta investigación teórica, caben algunas preguntas relacionadas del por qué y para qué hacer una investigación acerca de este tipo de artesanía en particular, en donde me cuestiono sobre:

- ¿Por qué es importante investigar sobre artesanías definidas como artesanías en desuso?,
- ¿Qué factores son decisivos para la adaptación de un objeto, una artesanía, a una transformación local?,
- ¿Cuál es la importancia de los museos en la promoción de la artesanía, su identidad y la memoria campesina?

Esas preguntas busco responder, basado en la revisión de los bonetes que son parte de distintas colecciones de museos, sus fichas técnicas, registros fotográficos, reseñas históricas, registros periodísticos, entre otras fuentes, y están en distintos museos de la zona central.

Es importante relevar la importancia de los Museos, y desde una mirada investigativa, vemos que cada objeto entrega un narración individual, en donde se posiciona desde una narrativa particular, ofreciendo un relato biográfico, y que presenta distintos elementos relacionados con la "*vida de los objetos*", mirados desde su utilidad, materialidad, territorialidad y su construcción social, infiriendo una estética propia, y determinada por un contexto social específico, tal como lo señala Samis (2008):

*«el museo no es la suma de las obras de arte que contiene, sino las experiencias que desencadena, la interpretación solo puede ser una acumulación y una yuxtaposición de diferentes experiencias, ninguna definitiva, pero cada una de ellas constituye un argumento para lo que comúnmente se sostiene o sea individualmente específico» (Samis, 2008).*

Por ello, la perspectiva propuesta en esta investigación entiende el valor del objeto artesanal patrimonial, el bonete, como un objeto expuesto a la comunidad, que porta una narrativa y que permite generar un diálogo con ella, el cual puede ser permanente y lleno de elementos interpretativos que inciden en la memoria identitaria de cada sociedad.

Esta investigación se centró en:

- Estudiar los orígenes del Bonete y su uso en la población campesina chilena del período de la colonia.
- Poner en valor la elaboración de una artesanía, que es un accesorio a la vestimenta de la población campesina durante la colonia.
- Profundizar acerca de la materialidad y del diseño relativo a la elaboración del bonete.
- Conocer su uso y como se (re)interpreta socialmente.
- Permitir el rescate de la memoria de la cultura campesina de Chile durante el periodo de la Colonia.
- Reconocer que los objetos artesanales patrimoniales que exponen los museos, son promotores de la identidad campesina chilena y de la memoria campesina chilena.

Los objetivos propuestos en este estudio son:

**1) Objetivo General.**

Investigar sobre el Bonete, entendido como un accesorio de la vestimenta del campesino del período de la colonia, y como parte del patrimonio artesanal que permite introducirnos en las costumbres sociales del mundo campesino de la época colonial en Chile.

**2) Objetivos Específicos:**

a) Estudiar los bonetes que son parte de las colecciones de los museos, profundizar acerca de sus fichas técnicas y archivos gráficos, para ahondar acerca de su relación de identidad entre individuos y/o comunidades y los elementos patrimoniales que los rodean.

b) Revalorización del Bonete Maulino, Bonete Huicano y Colchagüino.

c) Ampliar marcos teóricos y referenciales en relación a la artesanía, y en especial sobre el Bonete.

## 1.- MARCO TEÓRICO

### 1.1. El Museo y su importancia en la interpretación del Patrimonio

*“Un museo es una institución sin ánimo de lucro, permanente y al servicio de la sociedad, que investiga, colecciona, conserva, interpreta y exhibe el patrimonio material e inmaterial. Abiertos al público, accesibles e inclusivos, los museos fomentan la diversidad y la sostenibilidad. Con la participación de las comunidades, los museos operan y comunican ética y profesionalmente, ofreciendo experiencias variadas para la educación, el disfrute, la reflexión y el intercambio de conocimientos.”<sup>1</sup>*

Se señala que *“La interpretación del patrimonio es el esfuerzo por ofrecer una explicación que ilustre a todas aquellas personas que lo visiten acerca de la importancia de un lugar histórico concreto y sus características; todo a partir de una narrativa. Esta narrativa - explicación no deberá estar dirigida solo a los residentes y visitantes locales, sino que, a la hora de construirla, deberemos pensar en cualquiera que muestre interés por el patrimonio natural y cultural, por las personas y por las experiencias visuales y emocionales que nos pueda ofrecer un sitio patrimonial. La explicación debe informar, inspirar, fascinar y también poner en valor el lugar y su gente ”.<sup>2</sup>*

De acuerdo a lo expuesto por Hernández<sup>3</sup> (2002) se supone para la museología un esfuerzo de conceptualización que ha de llevarla a sobrepasar el interés centrado en los objetos para fijarse más detenidamente en las exposiciones temáticas donde lo que menos importa es el objeto auténtico y lo que más preocupa son las ideas que se pretenden presentar, de ahí que al indicar cuáles son las claves que han de servir para elaborar el discurso museológico, y de esta forma crear un relato capaz de transmitir a la sociedad el mensaje que encierran los objetos dentro de los museos.

De esta forma se plantea que la tarea del museólogo ante los objetos que la historia ha dejado va más allá de la simple recolección y, por tanto, ha de plantearse reconstruir el pasado sirviéndose de la elaboración de un relato museológico teórico y visual capaz de transmitir a los ciudadanos un mensaje cargado de sentido, por ello se busca que los museos han de convertirse en lugares de la memoria donde, sea posible hacer una crítica de la realidad pasada y presente.

Es por ello que, según Hernández<sup>4</sup>, el discurso museológico, se basa en una estructura semiótico-discursiva en la que se fundamentan las sociedades posmodernas, se indica que los museos se diferencian según la concepción de base, hecho que lleva a los nuevos museos a crear continuamente modelos museales que respondan a las necesidades de la sociedad de nuestro tiempo. Así las cosas, la museología y los museos no pueden vivir de espaldas a la sociedad y a su historia, sino que han de estar atentos a las diferentes corrientes de pensamiento para acoger sus interrogantes, sus preocupaciones y sus planteamientos de futuro y ayudarles a elaborar una síntesis que se traduzca en actitudes y comportamientos creativos capaces de transformar la realidad y hacer que los ciudadanos consigan un mayor grado de humanización, por lo que se plantea que los museos tienen la obligación de profundizar en

---

<sup>1</sup><https://icom.museum/es/recursos/normas-y-directrices/definicion-del-museo/>

<sup>2</sup><https://evemuseografia.com/2022/11/01/bases-para-la-interpretacion-del-patrimonio/>bases-para-la-interpretación-del-patrimonio.

<sup>3</sup> Hernández, F. (2002): El Discurso Museológico y La Interpretación crítica de la Historia.

[https://www.academia.edu/76348820/EL\\_DISCURSO\\_MUSEOLÓGICO\\_Y\\_LA\\_INTERPRETACIÓN\\_CRÍTICA\\_DE\\_LA\\_HISTORIA](https://www.academia.edu/76348820/EL_DISCURSO_MUSEOLÓGICO_Y_LA_INTERPRETACIÓN_CRÍTICA_DE_LA_HISTORIA)

<sup>4</sup> Ibid.

los conocimientos que les proporcionan la antropología cultural y social, la sociología, la psicología, la economía y la historia, con el propósito de aplicarlas a los problemas que las diferentes comunidades van experimentando en su proceso de maduración y desarrollo.

Freeman Tilden, en 1957, plantea que el patrimonio se debe entender; *“como una actividad educativa que busca comunicar significados y relaciones mediante el uso de objetos originales, a través de la experiencia de primera mano y mediante medios ilustrativos, en lugar de simplemente comunicar información objetiva”*<sup>5</sup>.

Tilden (1957), indica que los principios de la interpretación se basan en los siguientes puntos:

- 1.) Cualquier interpretación que de alguna forma no relacione lo que se muestra o describe con algo que se halle en la personalidad o en la experiencia del/de la visitante, será estéril.
- 2.) La información, tal cual, no es interpretación. La interpretación es revelación basada en información, aunque son cosas completamente diferentes. Sin embargo, toda interpretación incluye información.
- 3.) La interpretación es un arte, que combina otras muchas artes, sin importar que los materiales que se presentan sean científicos, históricos o arquitectónicos. Cualquier arte se puede enseñar en cierta forma.
- 4.) El objetivo principal de la interpretación no es la instrucción, sino la provocación.
- 5.) La interpretación debe intentar presentar un todo en lugar de una parte, y debe estar dirigida al ser humano en su conjunto, no a un aspecto concreto.
- 6.) La interpretación dirigida a niños y niñas (digamos, hasta los 12 años) no debe ser una dilución de la presentación a las personas adultas, sino que debe seguir un enfoque básicamente diferente. Para obtener el máximo provecho, necesitará un programa específico.

Para Beck y Cable (1989)<sup>6</sup>, los principios de la interpretación se basan en los siguientes puntos:

- 1.) Para despertar el interés, las personas intérpretes deben conseguir que los contenidos de sus mensajes se relacionen con la vida de quienes visitan esos espacios.
- 2.) El propósito de la interpretación va más allá de la entrega de información, consiste en revelar una verdad y un significado profundos.
- 3.) Toda presentación interpretativa –al igual que una obra de arte– se debería diseñar como una historia que informe, entretenga e ilustre.
- 4.) El propósito del mensaje interpretativo es inspirar y provocar a la gente para que amplíe sus horizontes.
- 5.) La interpretación debería presentar un tema o un planteamiento completo, y debería ir dirigida al individuo como un todo.
- 6.) La interpretación para niños y niñas, adolescentes y personas de la tercera edad debería aplicar enfoques diferentes.
- 7.) Todo lugar tiene su historia. Las y los intérpretes pueden revivir el pasado para hacer que el presente sea más placentero y que el futuro adquiera un mayor significado.

---

<sup>5</sup>Freeman Tilden (2006). La interpretación de nuestro patrimonio. Editado por Asociación para la Interpretación del Patrimonio. 1ª Edición En Español. Sevilla.

<sup>6</sup>Larry Beck y Ted Cable (1989). Interpretation for the 21st Century – Fifteen Guiding Principles for Interpreting Nature and Culture. Sagamore Publishing; Champagne, IL.

- 8.) Las nuevas tecnologías pueden revelar el mundo de maneras novedosas y apasionantes. Sin embargo, la incorporación de estas tecnologías a los programas interpretativos debe realizarse con cuidado y precaución.
- 9.) Quienes se dedican a la interpretación deben cuidar la cantidad y calidad de la información a presentar (en cuanto a su selección y precisión). Bien sintetizada y fundamentada en una buena investigación, la interpretación tendrá más poder que un gran discurso.
- 10.) Antes de aplicar diseños en interpretación, la persona intérprete debe conocer las técnicas básicas de comunicación. Una interpretación de calidad se fundamenta en las habilidades y los conocimientos de quien la realiza, atributos que se deben poder desarrollar de forma continua.
- 11.) Los textos interpretativos deberían transmitir aquello que a las y los lectores les gustaría conocer, con la autoridad del conocimiento, y la humildad y responsabilidad que ello conlleva.
- 12.) Un programa interpretativo debe ser capaz de conseguir apoyo –político, financiero, administrativo, voluntariado–, sea cual sea la ayuda necesaria para que el programa prospere.
- 13.) La interpretación debería estimular las capacidades de la gente e infundir un deseo de sentir la belleza de su alrededor, para elevar el espíritu y propiciar la conservación de aquello que es interpretado.
- 14.) Los y las intérpretes deben ser capaces de promover actividades interpretativas óptimas, a través de programas y servicios bien concebidos y diseñados de forma intencionada.
- 15.) La pasión es el ingrediente indispensable para una interpretación poderosa y efectiva; pasión por el rasgo que es interpretado y por aquellos que vienen a inspirarse con él.

Para Morales y Ham (2010)<sup>7</sup>, la interpretación patrimonial la definen de la siguiente forma: *“La interpretación efectiva es un proceso creativo de comunicación estratégica, que produce conexiones intelectuales y emocionales entre el visitante y el recurso que es interpretado, logrando que genere sus propios significados sobre ese recurso, para que lo aprecie y disfrute”*

Ellos asumen que la interpretación es un proceso, ya que consta de varias etapas que pueden ser enfocadas desde diferentes puntos de vista. Y es también una comunicación estratégica porque persigue unos propósitos muy concretos: lograr un mayor aprecio y disfrute por parte de los visitantes, por una parte, y, por otra, la conservación del patrimonio merced a las actitudes de esos mismos visitantes (Ham, 2003)<sup>8</sup>.

Un aspecto fundamental de la estrategia consiste en saber quiénes son los visitantes, cómo varían, qué traen en sus experiencias vitales, y cuáles son sus intereses y preferencias, para ajustar y realizar estratégicamente la intervención (Morales, 2008)<sup>9</sup>, y así poder conectarlos con los significados del recurso patrimonial.

---

<sup>7</sup>[https://www.researchgate.net/publication/279444043\\_A\\_que\\_interpretacion\\_nos\\_referimos\\_\(marzo\\_2010\)](https://www.researchgate.net/publication/279444043_A_que_interpretacion_nos_referimos_(marzo_2010))

<sup>8</sup>Ham, S.H.(2003). RethinkingGoals, Objectives and Themes. Interpscan May/June 2003:9-12. Canadá.

<sup>9</sup> Morales, J. (2008). El sentido y metodología de la interpretación del patrimonio. En: Santos Mateos Rusillo (Coord.), La comunicación global del patrimonio cultural.

## 1.2. La Construcción del Relato Basado en la Exposición Museográfica

*“Aplicado a la museología podemos decir que la forma del contenido museológico es la historia que se desea contar y los componentes que la integran son los acontecimientos, los objetos, los personajes, el espacio y el tiempo. Todos ellos han de estar presentes en el relato y han de aportar sus diferentes matices para la comprensión del mismo. La sustancia del contenido sería la manera concreta en que esos elementos que lo componen son conceptualizados y tratados según los códigos culturales del autor o los autores”<sup>10</sup>*

En diversos estudios revisados sobre el impacto que genera una exposición en los visitantes, se establece que la importancia de los objetos presentados en un museo radica en que presentan una historia, con un principio, una narrativa y un final<sup>11</sup>, generando en el asistente al museo de una sensación de haber aprendido algo con sentido, aumentando el grado de conocimientos en un área en particular.

Lo importante en la narración radica en lo que se cuenta y cómo se cuenta, por ello se han realizado estudios del recorrido en un museo, desde el momento de ingreso, el camino efectuado, y la finalización del recorrido, o salida. En estas etapas el/la visitante se encuentran con personajes, paisajes, una temporalidad, un contexto sociohistórico y las acciones desarrolladas en este marco, lo que se considera como expresión museográfica, compuesta por distintos elementos que conforman una estructura específica.

La interpretación de un objeto del museo, generalmente se basa en esa estructura específica indicada, por lo que ayudan al asistente a entender el marco de su existencia, de su uso, de su importancia, y que genera en él, a veces, entendido como una expresión psicoemocional.

La narrativa que surge a partir de un objeto está determinada por varios factores, entre ellos los elementos que se entregan para contar una historia acerca del objeto *“cómo el establecimiento de la escena, la construcción de un clímax, o un giro en el relato”<sup>12</sup>*, lo que permite generar vínculos entre distintos tiempos, entre distintos territorios, proporcionando un sentido al objeto en sí, desde una mirada particular, individual, pudiendo también ser colectiva.

Es por ello que la narrativa del objeto puede generar una relación entre el objeto museográfico y su ciclo de vida, permitiendo entender la función del objeto, su materialidad, y su importancia en una etapa histórica y social determinada.

Por ello, desde la mirada metodológica, a nivel institucional se han definido distintos lineamientos para generar un mayor impacto de una exposición en los/las visitantes, y de esta manera promover y fortalecer al patrimonio histórico cultural y artístico que se muestra. De esta forma se ha ido configurando el discurso museológico dentro de los museos tradicionales en base a lineamientos específicos, que en Chile estaría dado por el Servicio Nacional del Patrimonio Cultural.

De esta forma la existencia de una metodología para la elaboración participativa de guías requiere contar con un equipo académico de especialistas en cada una de las áreas de investigación, en segundo lugar, se debe contar con otro equipo que se encargará de cómo debería ser ensamblado el guion

---

<sup>10</sup>Hernández, F. (2002): El Discurso Museológico y La Interpretación crítica de la Historia

<sup>11</sup><https://evemuseografia.com/2014/11/27/museo-y-relato/>

<sup>12</sup><https://evemuseografia.com/2017/07/11/museos-y-narrativa/>

museológico previamente y ser el responsable de evaluar los resultados obtenidos una vez terminada y abierta al público la exhibición. También se señala que se debe agregar un tercer equipo, enfocado específicamente a toda la producción museográfica, además de una vinculación durante todo el proceso mencionado con un equipo del área de servicios educativos<sup>13</sup>.

- a) Equipo académico de especialistas.
- b) Equipo de ensamblaje del guion museológico y evaluación de resultados.
- c) Equipo de producción museográfica.
- d) Equipo de vinculación con el medio.

Ahora bien, Salerno y Vigna (2012)<sup>14</sup>, señalan cómo se ha ido configurando el discurso museológico dentro de los museos, analizando su génesis y conceptualización y haciendo hincapié en la importancia de las diferentes narrativas museográficas que se han dado a la hora de exponer sus colecciones, se plantea además que el discurso museológico busca generar un acercamiento a la construcción del pasado, en base a la construcción de diferentes narrativas sobre los distintos temas de interés de cada museo, ante lo indicado, surge la pregunta de ¿Cuál sería el sentido de exponer dichos objetos museográficos?, y llevado al objeto de estudio, el bonete, la pregunta es ¿Cuál será el sentido de exponer los bonetes en los distintos museos visitados?, o ¿Qué sentido tiene exponer una artesanía en desuso? ¿Qué se quiere decir, contar?

Otro aspecto que rescatamos de lo escrito por Salerno y Vigna (2012), es sobre ¿Cuáles son las principales políticas institucionales que se aplicaron través del tiempo, en donde coleccionistas, investigadores y personal de los museos participaron de la clasificación e interpretación de los objetos museográficos? Estas clasificaciones supuestamente implicaron discusiones teóricas, para la definición de diferentes categorías y técnicas que permitieron entender el modo de vida de las poblaciones campesinas de la región.

Como señala Rusconi (2000)<sup>15</sup>, sale a la luz a través del carácter narrativo de la palabra, la imagen, las sensaciones y las percepciones que se tienen de los objetos y de los hechos o, en otros términos, de la misma exposición. Toda exposición ha de tener como base la dimensión narrativa de lo museal donde se entremezclan la percepción, la imagen, las sensaciones, la palabra, el mito, lo inefable y lo virtual, en un intento de transmitir un mensaje capaz de recuperar la memoria a partir de la conservación del patrimonio intangible de los pueblos.

Un aspecto importante a destacar en este punto, es el rol del/la curador/a en la presentación de una propuesta museográfica, y como lo indica Larrauli, *“El curador es el investigador que conoce y estudia los temas y los materiales que dan motivo a la existencia y determinan las funciones de un museo. Para esto aplica los conocimientos de su especialidad y contribuye de esta manera a la conservación y divulgación de estos temas y materiales. Sus actividades se orientan en dos sentidos, por una parte, la organización, control y manejo de las piezas que forman las colecciones, y por otra, su estudio, identificación y clasificación, para conocer e interpretar el significado de éstas. En consecuencia, el curador además de tener a su cargo el cuidado de las colecciones, es quien sistematiza y conforma los contenidos temáticos y materiales de las exposiciones. Asimismo, tiene indirectamente injerencia y responsabilidad en*

---

<sup>13</sup><https://www.elvigia.net/columnas/2019/8/22/la-interpretacion-del-museo-como-objeto-cultural-334157.html>

<sup>14</sup> Salerno, V. M., & Vigna, M. S. (2012). Acercamiento a la construcción del pasado Prehispánico en una sala del Museo Pampeano de Chascomús entre 1939 y 1992. *Arqueología*, 18, 181-207. Buenos Aires. Argentina.  
<https://doi.org/10.34096/arqueologia.t18.n0.1813>

<sup>15</sup>Rusconi, N. (2000): “El objeto museal y la diversidad cultural. *Museology and the Intangible Heritage*. ICOFOM StudySeries , 32: 98-107. Múnich, en  
[https://www.academia.edu/76348820/EL\\_DISCURSO\\_MUSEOL%C3%93GICO\\_Y\\_LA\\_INTERPRETACI%C3%93N\\_CR%C3%8DTICA\\_DE\\_LA\\_HISTORIA](https://www.academia.edu/76348820/EL_DISCURSO_MUSEOL%C3%93GICO_Y_LA_INTERPRETACI%C3%93N_CR%C3%8DTICA_DE_LA_HISTORIA)

los contenidos temáticos de los comunicados informativos y promocionales que emite el museo y en los programas educativos y de divulgación que realiza”<sup>16</sup>.

Por lo anterior, la labor del curador, de acuerdo a lo expresado, está orientada básicamente a la investigación y la gestión de colecciones, concibe la divulgación del conocimiento como parte de las competencias de la curaduría.

De acuerdo a lo indicado por Moscoso (2016), *la curaduría como la disciplina que se encarga del estudio de la creación artístico-cultural y de los saberes reunidos en el museo a través de la identificación, clasificación, documentación, catalogación, investigación, selección y ordenamiento de sus colecciones. Su finalidad consiste en conceptualizar y desarrollar contenidos para las exposiciones, con un sentido de comunicación- divulgación dirigida a los públicos, por medio de la interpretación de sus valores y significado, Desde luego esto, en la medida en que implica que el investigador articule estrategias de divulgación que puedan cristalizarse en el máximo espacio museográfico: la exposición que representa un esfuerzo extra*

<sup>17</sup>.

---

<sup>16</sup>Larrauri, Iker (2007)“Curas, curanderos y curadores en los museos”, Diario de Campo “Iker Larrauri: 50 años en la museografía”, 41:89-94. <file:///C:/Users/User/Downloads/Dialnet-ReflexionesSobreCuraduria-5402626.pdf>

<sup>17</sup>Mosco, A. (2016). Sobre la curaduría y su papel en la difusión. Intervención (ISSN-2007-249X), enero-junio 2016, año 7, núm. 13:74-79. <file:///C:/Users/User/Downloads/Dialnet-ReflexionesSobreCuraduria-5402626.pdf>

### 1.3. La Interpretación del Objeto

*“La cuestión aquí no es evocar viejos recuerdos sino otra cosa, relacionada con las piezas, eso sí. Y al hilo de ese afecto que se crea entre el objeto y su descubridora, me planteaba el valor de la cultura material dentro del discurso histórico. Es decir, qué puede decir el objeto de su tiempo o lo que es lo mismo: interpretar el objeto”<sup>18</sup>.*

Es necesario precisar que en cada etapa de la historia existen objetos específicos, en donde las peculiaridades de cada pieza son propias de un periodo determinado que nos posibilita describirlas en un tiempo y espacio determinado. Como ya se ha señalado, cada tiempo tiene sus artefactos y nos cuenta cómo era su época y la sociedad a la que pertenecían.

Sin embargo, la exposición de una pieza de museo, aunque esté descrita brevemente, no entrega toda la información, solo entrega información sucinta, por lo que se requiere una mayor cantidad de datos para entender con precisión su uso, su utilidad, quien los usaban, o quienes no, y cuál es el motivo de su existencia.

*“Por eso, la pieza aparece en el museo con esa etiqueta al lado o bajo ella donde ofrece al visitante algunas indicaciones breves. Pero también es importante contar con los expertos, ya sean estos las guías, arqueólogos o conservadores, para interpretar el objeto y ponernos en su contexto”<sup>19</sup>.*

Se señala que la evolución de los museos hacia espacios donde el visitante se sienta estimulado ha sido una de las preocupaciones principales en las últimas tres décadas, lo que ha hecho que los museos sean más interactivos, como se ha visto en nuestro recorrido en el Museo de O’Higgins de Talca, en donde el uso de tecnología propone mayores experiencias lúdicas mejorando la relación entre el/la visitante y el museo<sup>20</sup>.

El objeto como tal, se señala que no tiene sentido si no hay un contexto en que se presente: *“el objeto no es para nada la verdad de nada; polifuncional primero, polisémico después, no tiene sentido más que puesto en un contexto”* (Hainard, 1984)<sup>21</sup>, por lo anterior, su interpretación también se basará en un contexto en que se fundamenta, contexto que se expresa de su relación con el medio que lo hace propio.

Ahora bien, tal como lo indica Hernández <sup>22</sup>, que duda cabe que los objetos y el patrimonio son importantes dentro de los museos, pero no pueden ser un fin en sí mismos, sino un medio para conseguir que la humanidad consiga un desarrollo más armónico, más plural y más fraterno. Los museos han de estar al servicio de sus comunidades y no las comunidades al servicio de los museos, para ello, cuando se elabora un discurso expositivo dentro de un museo (de sitio, de un centro de interpretación o de un museo tradicional), habrá que tener en cuenta cómo se introducen aquellos recursos narrativos que ofrecen las nuevas tecnologías de la información y de la comunicación, como la informática y la infografía, ya que en cualquier discurso museológico es importante la elaboración de un guion técnico y la definición del tipo de narración que se pretende presentar al público.

---

<sup>18</sup><https://patrimoniointeligente.com/la-importancia-de-interpretar-el-objeto>

<sup>19</sup>Ibid

<sup>20</sup>[HTTPS://WWW.ELVIGIA.NET/COLUMNAS/2019/8/22/LA-INTERPRETACION-DEL-MUSEO-COMO-OBJETO-CULTURAL-334157.HTML](https://www.elvigia.net/columnas/2019/8/22/la-interpretacion-del-museo-como-objeto-cultural-334157.html)

<sup>21</sup> HAINARD J., 1984. « Larevanche du conservateur », in HAINARD J., KAEHR R. (dir.), Objetsprétextes, objetsmanipulés, Neuchâtel, Muséed’ethnographie

<sup>22</sup>Hernández, F. (2002): El Discurso Museológico y La Interpretación crítica de la Historia.

Es por ello que el discurso museológico ha de ser abierto, plural, diversificado, multilingüe, multifacético, interdisciplinar y multicultural como lo es la experiencia de las diferentes sociedades que forman la historia de la humanidad<sup>23</sup>, evitando que se establezca la visión anterior, en donde, por ejemplo, los museos arqueológicos perdían su atracción, ya que los objetos no eran de interés debido a que se establecía como una exhibición monótona<sup>24</sup>.

Ahora bien, ¿cómo incide el estilo y la cultura en la presentación del objeto museográfico para generar un impacto en la comunidad asistente? En lo concerniente a los estudios de arte etnográfico que se hallan en los museos, el periodo en cuestión coincide casi siempre con la era colonial, haciendo especial hincapié sobre las formas “tradicionales” de arte, aunque no es necesario aclarar que durante tal época en las sociedades supuestamente tradicionales de la frontera colonial se sucedieron desarrollos históricos impresionantes que influyeron a su producción artística de muchas maneras”<sup>25</sup>.

Para Uribe (2014) la interpretación en general, el cual incluye la comprensión del arte, se articula bajo los tres siguientes presupuestos generales. En primer lugar, “una obra es un hecho significativo, dado que puede entenderse como un entramado de sentido. En segundo lugar, a diferenciade la relación estética, el sentido de una obra no es algo que se revele de manera inmediata. Para comprender lo que la obra nos quiere decir, es necesario un trabajo de interpretación. En tercer lugar, el sentido de una obra no se agota en una sola interpretación, sino que admite múltiples lecturas<sup>26</sup>.

De esta forma, la autora opta por el término “sentido” en lugar de “significado” porque el primero excede la mera asociación referencial a un objeto representado. Por esta razón, nos invita a no identificar el sentido de una obra únicamente con sus referentes semánticos o simbólicos, pues la organización formal y los recursos expresivos también lo constituyen. Esto explica que algunas interpretaciones se centren en los aspectos formales de la obra (estructura, recursos, relaciones), mientras que otras se enfocan en los elementos simbólicos (significados, contexto, convenciones).

Por otro lado, Bourdieu (1990a), “*la obra de arte es un objeto que sólo existe como tal por la creencia (colectiva) que lo conoce y lo reconoce como obra de arte*”, es, por lo tanto, un “*objeto simbólico dotado de valor*”, únicamente “si es conocida y reconocida, es decir, instituida socialmente como obra de arte y recibida por espectadores aptos para reconocerla y conocerla como tal”<sup>27</sup>, recordar que según Bourdieu, el campo artístico se encuentra posicionado dentro de un campo de poder que, a su vez, está relacionado con la estructura de clases.

---

<sup>23</sup>

[https://www.academia.edu/76348820/EL\\_DISCURSO\\_MUSEOLÓGICO\\_Y\\_LA\\_INTERPRETACIÓN\\_CRÍTICA\\_DE\\_LA\\_HISTORIA](https://www.academia.edu/76348820/EL_DISCURSO_MUSEOLÓGICO_Y_LA_INTERPRETACIÓN_CRÍTICA_DE_LA_HISTORIA)

<sup>24</sup><https://evemuseografia.com/2020/08/04/medios-narrativos-para-las-colecciones/>

<sup>25</sup>Gell, Alfred (2016) *Arte y Agencia: Una teoría antropológica*. Primera edición. Buenos Aires.

<sup>26</sup> Uribe, M. (2014) *La interpretación estética como experiencia del arte*, Guanajuato, Universidadde Guanajuato. file:///C:/Users/User/Downloads/Dialnet-LaInterpretacionEsteticaComoExperienciaDelArte-5077688.pdf

<sup>27</sup> Bourdieu, P. (1990a). *El campo literario. Prerrequisitos críticos y principios de método, Criterios*,(25-28), 1-26

## 2. MARCO METODOLÓGICO

El método de investigación realizado se basa en el levantamiento de información en base a:

### 1.- Asistencia a los distintos Museos indicados:

- a. Museo San José del Carmen del Huique. Placilla, Región de O'Higgins.
- b. Museo Histórico Nacional. Santiago, Región Metropolitana.
- c. Museo Regional de Rancagua, Región de O'Higgins.
- d. Museo O'higginiano y de Bellas Artes de Talca. Región del Maule.
- e. Museo de Arte y Artesanía de Linares. Región del Maule. En especial a Margarita Valenzuela.
- f. Museo de Colchagua, Santa Cruz, Región de O'Higgins.
- g. Museo Lircunlauta de San Fernando, Región de O'Higgins. En especial a Fernando Vásquez.
- h. Museo de Arte Popular Americano Tomás Lago, Santiago, Región Metropolitana

### 2.- Revisión documental en distintas páginas:

- SURDOC
- MEMORIAS de Chile

3.- Revisión de documentación en base a recursos etnográficos y método histórico de investigación, en el marco del uso de un conjunto de técnicas, métodos y procedimientos usados para investigar sucesos pasados en el ámbito de la museografía.

### 4.- Revisión de Bonetes, en bases a estructura de análisis que considera:

- Materialidad: Textil (lana de oveja) / Fibra (teatina)
- Estructura de Ala: Ancha / Angosta
- Borde del Ala: Cubierto (cuero) / No cubierto.
- Estructura de Cono: Alto / Bajo
- Bordado: Con bordado / Sin Bordado
- Tipo de bordado: Zoomórfico / Biomórfico.
- Zona Bordada: Ala inferior / Ala superior / Cono
- Tipo Bordado: Escena campesina / descripción paisaje campesino
- Hilo del bordado: hilo de seda o rayón viscosa
- Accesorios: cordel unicolor, cordel bicolor, pompón.

## 2.1. MUSEOS. PRESENTACIÓN DE LOS BONETES EN LOS DISTINTOS MUSEOS.

### 2.1.1. MUSEO SAN JOSÉ DEL CARMEN DEL HUIQUE. PLACILLA, REGIÓN DE O'HIGGINS.



<b>Ubicación</b>	San José del Carmen, Palmilla, O'Higgins
<b>Página WEB</b>	<a href="https://www.museoelhuique.cl/">https://www.museoelhuique.cl/</a>
<b>Exposición</b>	Permanente
<b>Revisión</b>	Presencial. Distintas salas. Consta de 30 salas, desde el ingreso a la iglesia, dormitorios, administración, salas de estar, comedor, capilla, baños, entre otras. Página web
<b>Colecciones</b>	No se indica colección.
<b>Objetos revisados</b>	Bonetes / material visual expuesto en las diferentes salas.
<b>Descripción</b>	Museo histórico a cargo del Ejército de Chile, ubicado en la Hacienda el Huique. Consta de una Casa Patronal construida en 1828, y una Iglesia construida en 1852. Esta Hacienda tiene una relevancia histórica nacional debido a que fue residencia del presidente de la República, Sr. Federico Errazuriz Echaurren. Esta hacienda constituía el centro de la estructura social y económica de la época del sector. Es definida como una casa <i>chilena de patios y corredores, diseño de influencia romana traído a Sudamérica por los españoles</i> . Se señala que La historia particular de la casa patronal de la antigua hacienda "San José del Carmen de El Huique", hoy museo, se remonta al siglo XVIII, período de la colonia en Chile. La relevancia de conocer este Museo para el estudio es que en la Hacienda El Huique surge el «Bonete Huicano», un sombrero de copa en punta con ala ancha, confeccionado en lana de oveja prensada, bordado a mano con escenas del campo y flores de vivos colores, que representó un distintivo entre sus trabajadores agrícolas, idea de la Señora Gertrudis Echeñique.



1.- Señalética para el ingreso al museo



2. Fachada Museo San José del Carmen.



Hacienda San José del Carmen de El Huique  
Hornos para hacer carbón de espino



3. Fotografías expuestas en las distintas salas que representan situaciones campesinas.



4. Fotografías expuestas en las distintas salas. Personas de la Hacienda El Huique. Se repiten en Museo de Colchagua.



5. A) Comedor principal, con pintura del mayordomo de la casa, Tomás Contreras, de autoría de Carlos Alegría. B) Salón Principal, de estilo francés, utilizado para la música y los juegos de azar



6. Único Bonete Huicano expuesto en el Museo, “sombrero propio de la hacienda”, ubicado en el salón principal de la Hacienda. Diseño con bordado bio y zoomorfo con escenas campesina.



7. Reproducción de Bonete Huicano en pequeño tamaño.

## 2.1.2. MUSEO HISTÓRICO NACIONAL. SANTIAGO, REGIÓN METROPOLITANA.



<b>Ubicación</b>	Plaza de Armas 951, Santiago, Chile
<b>Página WEB</b>	<a href="https://www.mhn.gob.cl/">https://www.mhn.gob.cl/</a>
<b>Exposición</b>	Permanente
<b>Revisión</b>	Presencial. Distintas salas, en distintos períodos. Página WEB.
<b>Colecciones</b>	{Re} colección de Objetos con Identidad
<b>Objetos revisados</b>	Bonetes, registros visuales de la Colonia.
<b>Descripción</b>	El Museo Histórico Nacional se ubica en la Plaza de Armas, kilómetro 0 de la ciudad, y lugar donde estuvieron emplazadas las principales instituciones en el periodo virreinal. El 1 de diciembre de 1969, este significativo edificio fue declarado Monumento Nacional. Luego pasó a ser sede del Museo Histórico Nacional, para lo que debió ser restaurado y acondicionado para albergar las colecciones histórico-patrimoniales. El MHN aspira a llegar a ser

una institución de referencia nacional, que comunique y refleje la realidad histórica, a través de un diálogo plural con la comunidad en todas sus expresiones, propia de una institución dinámica y abierta al cambio, capaz de ofrecer una amplia gama de servicios de alta calidad, como objetivo pretende dar a conocer la historia de Chile mediante los objetos patrimoniales que custodia y que abarcan desde la época precolombina hasta la década de 1970. Además, el Museo busca ser un lugar de reflexión, congregando el diálogo de la comunidad por medio de exposiciones temporales, publicaciones, mesas redondas y de actividades educativas y de divulgación que propone.



1.-Bonete Maulino. Con cono en punta, de fibra vegetal, con ala media, anónimo, fines siglo XIX, Chile.



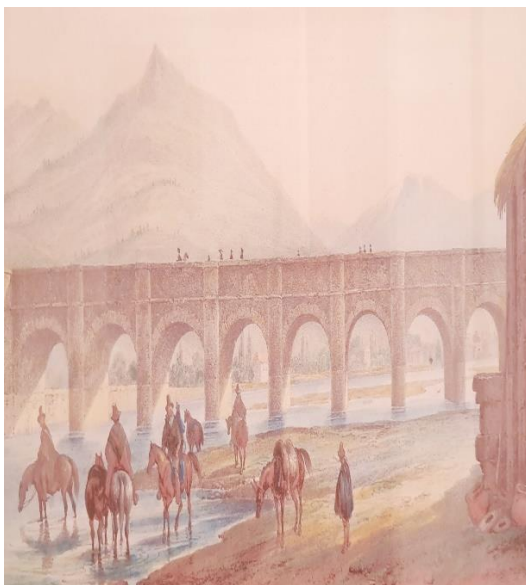
2.- Bonete Huicano, realizado en paño, lana de oveja, color crudo, sin bordado ni orilla de cuero. Cono Medio. Fines siglo XIX. MHN.



3.- Pintura, detalle del óleo sobre tela "Fin de la Jornada" de Pedro Jofré. MHN.



4.- Pintura, detalle de óleo sobre tela "Carreta con Bueyes" de Luis Boudat Ducollier. Ca 1890. MHN.



5.- Obra "Puente de Santiago sobre el río Mapocho (Chile)". Paris, 1829. Dibujo de Edmond Bigot de la Touanne et al. MHN



7.- Detalle de dibujo de escena costumbrista en donde aparecen campesinos con Bonetes. MHN

6.- Detalle de dibujo de escena costumbrista en donde aparece campesino con Bonete. MHN



8.- Detalle de fotografía de niños con sombreros. Ubicada en sala MHN

**LOS CAMPESINOS**

Una importante cantidad de personas, mayoritariamente mestizas, vivía en calidad de **vagamundos**, fuera del alcance del poder español, recorriendo los paisajes agrestes sin residencia ni oficio, dedicados a pequeñas tareas de supervivencia.

Esto les valió el apelativo de *malentretidos*, pues se consideró que su estilo de vida era potencialmente delictual.

Con la aparición de las grandes haciendas y el auge del trigo, la sociedad hispana comenzó a ocuparse seriamente de disciplinar estos grupos, incluíéndolos para el trabajo agrícola. Con el tiempo, los "vagamundos malentretidos" —o sus hijos— se convirtieron en *labradores*, *peones*, *gañanes*, *inquilinos*, *huerfanos* o *chacareros*. Todas estas denominaciones dieron cuenta de la diversidad del campesinado, existiendo importantes diferencias en el modo cómo accedían a la tierra o al trabajo, y en los grados de dependencia de los patrones. Por ejemplo, mientras los *inquilinos* se "aranchaban" en una tierra, los *gañanes* recorrían los campos ofreciendo su trabajo a distintos patrones.

La estructura social campesina formada en el siglo XVIII perduró en el Chile rural, sin grandes alteraciones hasta la sexta década del siglo XIX, cuando se inició la Reforma Agraria.

Novales, "Campesino en campo", en: Álbum de la Ilustración Chilena.

9.- Los Campesinos. Explicación acerca de la diversidad del campesinado según historiadores de la época. Vagamundos malentretidos, que luego fueron parte de la clase trabajadora de los hacendados.



10.- Figuras que representan una escena social, con cuatro custodios de preso llevado en carreta de bueyes. Hay uso de boente maulino.

### 2.1.3. MUSEO REGIONAL DE RANCAGUA, REGIÓN DE O'HIGGINS.



Ubicación	Estado 685, Rancagua, O'Higgins <sup>28</sup>
Página Web	<a href="https://www.museorancagua.gob.cl/">https://www.museorancagua.gob.cl/</a>
Exposición	Permanente
Colecciones	Presencial. . Exhibición "Postales de ayer" / Exhibición "Uso y creación de los sombreros de teatina en la región de O'Higgins". Página WEB
Objetos revisados	Bonetes, muestras de postales con fotografías de campesinos con Bonetes y figuras policromadas
Descripción	<p>Museo ubicado en Casa del Ocho y Casa del Pilar de Esquina, lugar muy céntrico de Rancagua, en donde en una sala con una estantería con bonetes y otros sombreros realizados con teatina, que surgen de la obra de Mauricio Rugendas y realizado por la artesana Juana Muñoz.</p> <p>El Museo Regional de Rancagua busca rescatar, conservar, investigar y difundir los distintos modos de vida que han convivido en esta región, y así poner este conocimiento y patrimonio al servicio de las personas y del desarrollo, para contribuir al fortalecimiento de la identidad y la memoria regionales.</p> <p>Visualizamos nuestro museo como un lugar donde el visitante pueda conocer la historia regional y de la ciudad de Rancagua además de disfrutar en los patios y jardines con especies nativas. Nos proyectamos como un espacio de encuentro, diálogo e investigación sobre patrimonio cultural regional, como un organismo difusor del mismo, donde se le dé cabida a las diversas manifestaciones populares tradicionales que existen en la región, valorado por la comunidad como generador de desarrollo regional.</p>

<sup>28</sup> Imagen obtenida en <https://www.registromuseoschile.cl/663/w3-article-50630.html>

1.- La vitrina: Presenta siete sombreros, en el marco de una exposición que entrega antecedentes históricos de los sombreros de paja trenzada de la Zona Central de Chile y detalla el proceso productivo de los sombreros confeccionados en paja teatina, oficio presente en la localidad de La Lajuela, Región del Libertador Bernardo O'Higgins, desde hace 200 años. Se exhibe parte de la colección de sombreros de teatina que conserva el Museo Regional de Rancagua, todos ellos confeccionados por los reconocidos artesanos Juana Muñoz y Jaime Muñoz originarios de la localidad de La Lajuela.

Los tres sombreros de arriba corresponden a Bonetes, Maulino, Huicano y Colchagüino.



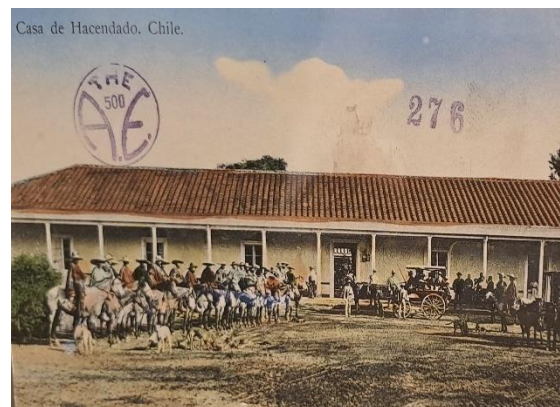
2.- Bonete Huicano, realizado en fibra vegetal con bordados bajo el ala y en el cono.



3.- Bonete Colchagüino. Este bonete se repite en varias exposiciones.

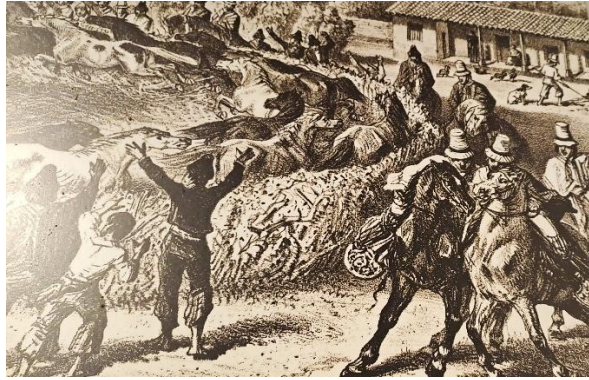


4 y 5.- Detalle de campesinos con bonetes en exposición "Postales del Ayer" de la colección de Guillermo Drago. Del Museo Regional de Rancagua.



6 y 7.- Detalle de campesinos con bonetes en exposición "Postales del Ayer" de la colección de Guillermo Drago. Del Museo Regional de Rancagua.

8.- Detalle de campesinos con bonetes en exposición "Postales del Ayer" de la colección de Guillermo Drago. Del Museo Regional de Rancagua.



#### 2.1.4. MUSEO O'HIGGINIANO Y DE BELLAS ARTES DE TALCA. REGIÓN DEL MAULE.



Ubicación	Calle 1 Norte #875, Talca
Página WEB	<a href="https://www.museodetalca.gob.cl/">https://www.museodetalca.gob.cl/</a>
Exposición	La vida en el campo. El día a día trabajando la tierra.
Revisión	Presencial. Distintas salas, en distintos períodos. Página WEB.
Colecciones	Permanente.
Objetos revisados	Bonetes, Fotografías, pantalla táctil. Ilustraciones
Descripción	El inmueble fue parte de diversas historias colectivas de la ciudad, fue proyectada en adobe y madera, característica de las construcciones coloniales en Chile y de las edificaciones entre los siglos XVI Y XX. Su división interior varía entre habitaciones, bodegas y espacios de actividades de comercio y domesticas de los dueños. La Casa de la Independencia data de la década de 1790 y fue declarada Monumento Nacional en 1945 <sup>29</sup> . El MOBAT busca dar cuenta de las identidades e hitos históricos de la región del Maule y Talca a través de un viaje por el tiempo y por la geografía del territorio desde sus colecciones de arte, antropológicas e históricas. El 20 de agosto de 1964, diecinueve años después de aprobada la ley, fue inaugurado el Museo O'higiniano y de Bellas Artes de Talca, en coincidencia con un nuevo aniversario del natalicio de Bernardo O'Higgins Riquelme.

<sup>29</sup><https://patrimonio.bienes.cl/patrimonio/casa-de-la-independencia/>



1.- Fachada del Museo O'higiniano y de Bellas Artes de Talca.



2.- Vitrina que expone los siguientes Bontes:

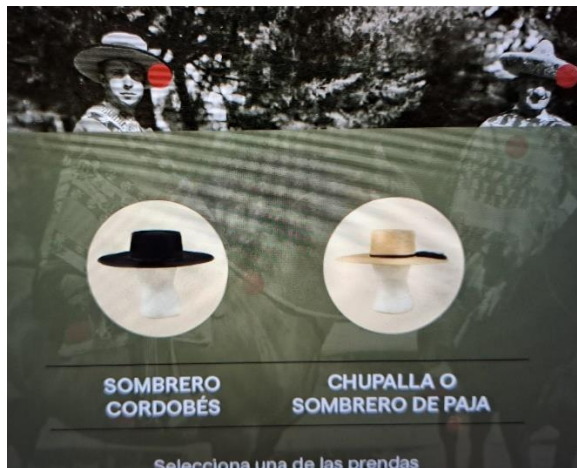
- Bonete Juanita Muñoz Manríquez. Década de 1990. Paja de Teatina Colección Museo Regional de Rancagua
- Bonete Fieltro
- Bonete Década de 1990 Paja de Teatina Colección Museo Regional de Rancagua



3.- Detalle de bonetes. Dos realizados con teatina y otro con paño.



4.- Cajas de sombreros, expuestas en el Museo: Casa Otto, Casita Verde y Canadian. Estos sombreros desplazaron el uso de los bonetes.



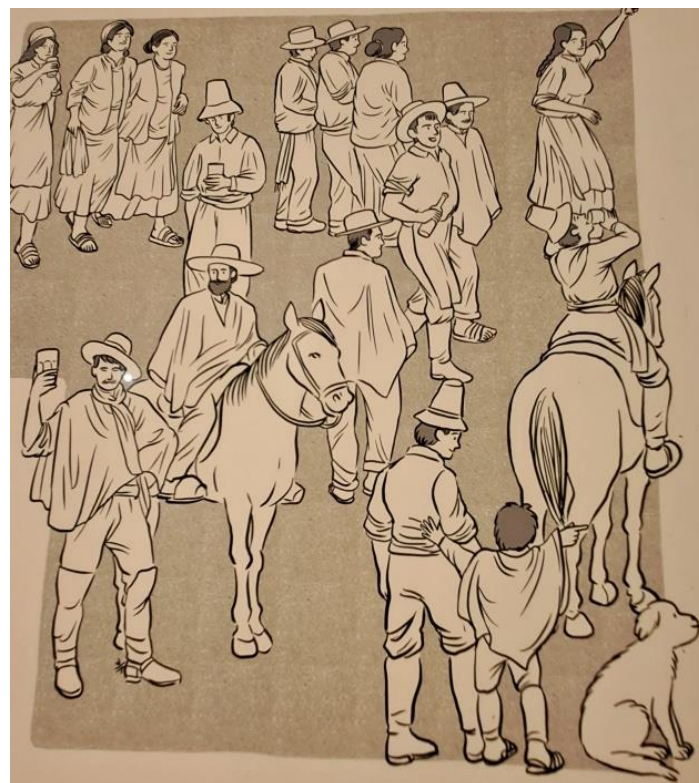
5 y 6.- Pantalla táctil interactiva del Museo O'higiniano y de Bellas Artes de Talca. Región del Maule. En esta pantalla se van seleccionando el tipo de prenda y aparece una nueva imagen con descripción de ella. Se presenta que el Bonete, hasta el siglo XIX fue el sombrero campesino, de ala corta y copa puntiaguda. Se expone el Bonete Huicano y no el Bonete Maulino en la pantalla táctil



7.-Fotografía presente en la exposición. En ella se ve dos niños jugando en el columpio, uno de ellos con Bonete Huicano.



8.-Imagen en exposición del Museo. Se logra ver a cuatro campesinos con bonete maulino en escena campesina.Lámina: Arando la tierra, hacia 1824. Propiedad intelectual: Patrimonio cultural común



9.- Imagen en exposición del Museo. Se aprecia escena campesina con campesinos con bonetes.



10.-Fotografía en exposición del Museo, con campesinos a caballo con distintos sombreros. En ella se señala que a mediados del siglo XX había aproximadamente 1,8 millones de personas que trabajaban en el campo como inquilinos, de un total de 7,3 millones de habitantes del país, según censo de 1960



11.-Fotografía en exposición del Museo, con niños con distintos sombreros.



11.-Bordado que muestra escena campesina con personas usando bonete maulino.

## 2.1.5. MUSEO DE ARTE Y ARTESANÍA DE LINARES. REGIÓN DEL MAULE.



Ubicación	Valentín Letelier 572, Linares
Página WEB	<a href="https://www.museodelinares.gob.cl/">https://www.museodelinares.gob.cl/</a>
Exposición	Permanente
Revisión	Presencial. Distintas salas, en distintos períodos. Página WEB.
Colecciones	Vitrina en ingreso al Museo
Objetos revisados	Bonete, tallado en madera.
Descripción	El Museo fue fundado en 1966, se indica que actualmente se especializa en arte y artesanía chilena dentro de un espacio moderno, donde converge lo tradicional con lo contemporáneo. Además de poner en valor a personajes ilustres locales. Presenta colecciones arqueológicas, antropológicas, etnográfica, arte e historia. Dentro de las salas se encuentran Sala de Bellas Artes, Sala Rari, Sala el taller del artista, el corredor de las esculturas, entre otras.



**1.- Frente Museo**

**2.-Vitrina que expone el único bonete del Museo de Arte y Artesanía de Linares. Esta vitrina está en el ingreso del museo y se conserva en buen estado.**



**3.-Bonete Maulino.**

Sombrero que originalmente se confeccionó a partir de fibras animales (paño) y posteriormente también se realizó en fibras vegetales. Fue muy utilizado a partir del siglo XVIII.



4.-Detalles del tallado en gran formato, en donde hay representación de una escena campesina. En el tallado se ven campesinos con bonetes maulinos. Un campesino aparece arando, y otro campesino delante de una carreta con bueyes.





5.- Detalle de trabajo en fibras vegetales en vitrina del Museo.

### El Huaso

No está claro el origen de la palabra huaso. Algunos estudiosos suponen que habría derivado de la palabra quechua wakcha, del que también podría derivar la palabra huacho, que significa pobre o huérfano y que en principio habría sido un concepto despectivo, similar a lo que ocurre con la palabra rolo que puede servir para definir un tipo nacional o ser utilizada como insulto.

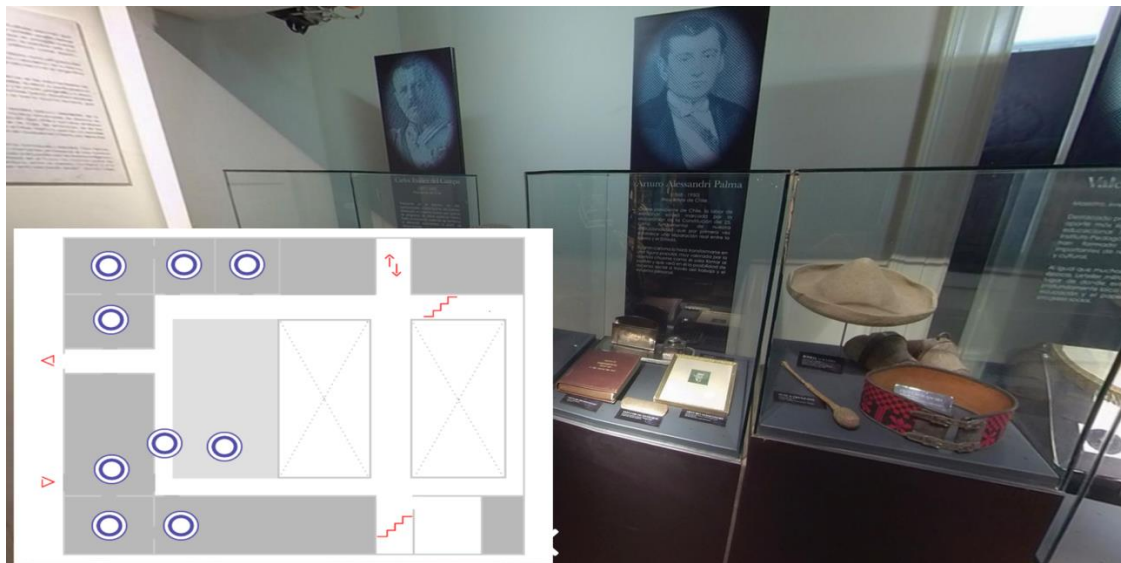
La figura del huaso es el resultado de nuestra propia historia como ninguna otra manifestación cultural chilena. Es el personaje que nos caracteriza de la misma forma que el gaucho y el charro determina el imaginario nacional en Argentina y México respectivamente.

El traje y el apero de huaso son descendientes directos de las indumentarias de montura que trajeron los españoles junto a sus caballos, es decir, su particularidad está dada por la adaptación del modelo europeo a la propia geografía y cultura nacional. Los cascos y monteras de los conquistadores fueron transformándose en bonetes y gorros tejidos en la cabeza con un fuerte acento incaico, por ejemplo.

Los estribos de huaso son por lo general de madera tallada alrededor de la cavidad del pie, hechos en una pieza de madera sacavada. Su historia es bastante antigua. Llegan a Chile a mediados del siglo XVIII y son muy similares al llamado estribo asturiano que también es de caja. Sin embargo, es en los talleres jesuitas en donde este se fundirá con el influjo barroco que los sacerdotes traen desde su natal Bavaria y cobrará carta de ciudadanía chilena por derecho propio.

*"Diversas vestimentas europeas y americanas, borceguies y zapatos, fajas tejidas, chupallas y copetes, mantas de colores y chamantos pirofrescos se han fundido en el mestizaje. Subsiste el cinturón necesario enriquecido por los telares indígenas. En vez de las togas medievales se afirman en el huaso las mantas sobre los hombros. En vez del justillo o jubón antiguo, están la camisa moderna y una chaquetilla con dos hileras de botones verticales hacia abajo". (Tomás Lago. "Arte Popular Chileno").*

6.- Descripción de la definición de Huaso expuesta en salón central



7.-Revisión de recorrido virtual del Museo de Arte y Artesanía de Linares. Región Del Maule. <https://www.patrimoniovirtual.gob.cl/recorridos/rv-museo-de-arte-y-artesania-de-linares.html>.

## 2.1.6. MUSEO DE COLCHAGUA, SANTA CRUZ, REGIÓN DE O'HIGGINS<sup>30</sup>.



Ubicación	Av. Errázuriz 145, Santa Cruz, O'Higgins
Página WEB	<a href="https://www.museocolchagua.cl/">https://www.museocolchagua.cl/</a>
Exposición	Permanente
Revisión	Presencial. Distintas salas, en distintos períodos. Página WEB.
Colecciones	Chile ilustrado / El huaso y sus aperos
Objetos revisados	Bonetes, fotografías, grabados.
Descripción	Este museo fue inaugurado el año 1995 con el objeto de investigar, conservar y difundir nuestro patrimonio cultural, acercando a la comunidad al descubrimiento de sus orígenes.

Durante la visita se puede experimentar un verdadero viaje desde el comienzo de la vida hace 400 millones de años, hasta la modernidad del siglo XX, recorriendo colecciones paleontológicas de ámbar, una de las más completas del mundo, junto a las exhibiciones prehistóricas, precolombinas de la Conquista, Colonia, República, Modernidad y los pabellones: Joyas de los Andes, Carruajes, El Gran Rescate, Armas Antiguas y Chilenidad Costumbrista, entre otros.

Durante sus más de 20 años de historia, a través de una variada temática de objetos en exhibición que sorprenden al visitante por su trascendencia histórica.<sup>31</sup>

<sup>30</sup>Fotografía <https://chileestuyo.cl/descubre-museo-colchagua-uno-los-favoritos-america/>

<sup>31</sup><https://www.fundacioncardoen.cl/museo-de-colchagua/>



1.-Plano Ingreso al Museo. Se destaca en rojo sector de la colonia, y se presenta ícono del período colonia con un bonete.

2.- Colección: EL Huaso y sus aperos

Exhibición de los elementos más propios y costumbristas vinculados a la tradición del huaso y el campo chileno, origen de nuestra cultura campesina. La historia del huaso y su indumentaria es posible apreciarla en la evolución de objetos tales como chamantos, sombreros, espuelas, estribos, etc., que evidencian la gran calidad de los artesanos y la aplicación de técnicas introducidas desde la época colonial en adelante en sus espléndidas manufacturas. Los arreos del caballo, riendas, monturas, cabezadas, etc., muestran la gran destreza y fina elaboración de muchos de sus creadores, verdaderos artistas, debido a sus grandes habilidades manuales. Además, se encuentran representados en la muestra los principales instrumentos del folclore chileno.

**El Bonete Huicano y la Chupalla:** El primero se confeccionaba con lana de oveja y la tradicional chupalla con paja de teatina, variante del sombrero de paño cordobés de ala recta ancha, adoptado en el campo chileno desde fines del siglo XIX.



<https://www.museocolchagua.cl/pabellones/#modal1-sala1>



3.-Vitrina con proceso de creación de bonete, el primero se centra en el proceso de creación del Bonete Huicano, desde el escarmentado hasta el bordado. En vitrina continua se presenta el proceso de creación del Bonete Maulino y Bonete Colchaguino realizado con teatina.

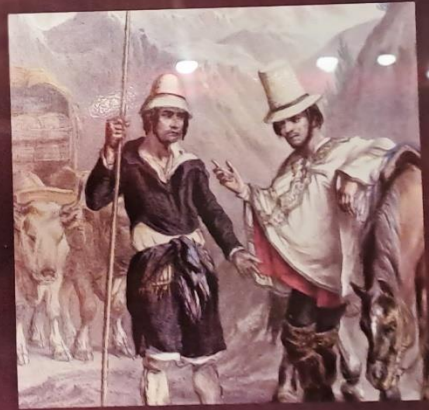


4.-Vitrina en donde se expone fotografía de la Hacienda El Huique con accesorios representativos

Para la confección de sombreros de paja teatina, primero se recoge la paja en el mes de Noviembre o primeros días de Diciembre, luego se deja secar bien, para después limpiarla, dejando sólo el centro de la espiga. Se seleccionan en seguida por grosores y se lavan con agua caliente y blanqueador. Si se estima se le pueden dar luego diferentes tonos con colorantes naturales.

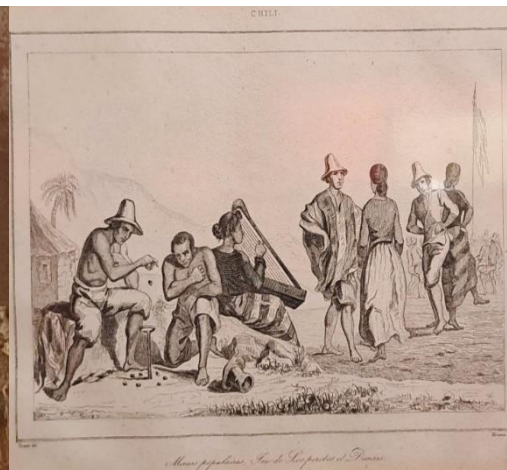
Una vez procesada la fibra se inicia su trenzado que se realiza con cinco a doce pajas. Hecho el trenzado se procede a recortar las puntas sobrantes. Con la trenza ya refinada se procede a dar forma al sombrero con la máquina de coser. Una vez terminado se le aplica un engomado, se plancha seco en hormas de madera con un paño húmedo. Finalmente se agregan las aplicaciones (cintas, cordones, tifletes) que dan la terminación del sombrero.

Todo el proceso puede demorar entre 4 y 12 días.



\* Capataz y carretero luciendo sombreros de teatina en Grabados de Claudio Gay (hacia 1830).

5.- Fotografía de Capataz y carretero luciendo sombreros de teatina en Grabados de Claudio Gay (hacia 1830). Presenta características de Bonete Maulino. Cuadro explicativo proceso de confección de sombreros de paja teatina.



6.- Imágenes de fiestas campestres.

7.-Imágenes de fiestas campestres. Uso de Bonete Maulino. Cantos, juegos y danzas populares, 1840. Fuente: Memoria Chilena.



8.- Recreación de anécdota de Manuel Rodríguez haciéndose pasar por borracho mientras era perseguido por las tropas españolas de los talaveras.



9.- Imágene de Habitants de l'île de la Concepción, 1786.



10.- Imágenes Peons descendant les cordilleres, 1840. Fuente Memoria Chilena.



11.- Imágenes Vestimenta de chilenos, 1840. Fuente: Memoria Chilena.



12.- Personas vestidas con trajes 1800 Cobo



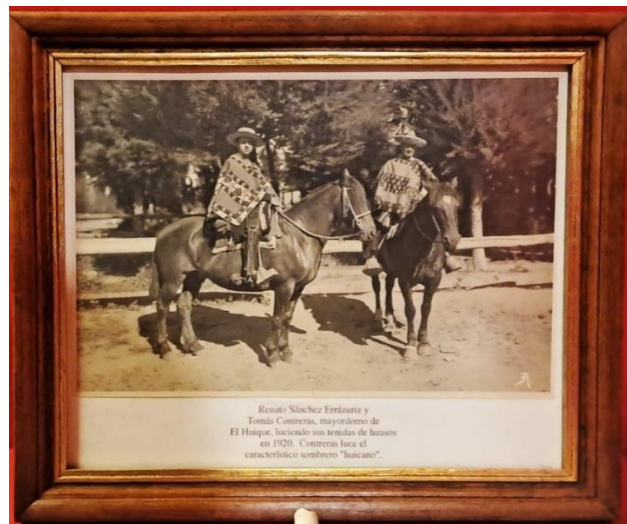
13.- Imagen Juego de la chueca en 1839.



14. Detalle de Bonete Huicano bordado en cono y ala abajo.



**15.-** Fotografía de Huasos a caballo con Bonete Huicano. En ella se encuentra Renato Sánchez Errázuriz y Tomás Contreras, mayordomo de El Huique. 1920.



**16.** Fotografías de personas con Bonetes Huicano. En ella se encuentra Tomás Contreras.



**17.-** Imagen de vitrina que presenta grabado del capitán francés Abel du Petit.





18.- Detalle Bonete Huicano. Aves y pompón.



19.- Detalle Bonete Huicano. Pompón y cordel.



20.- Detalle Bonete Huicano. Con bandera chilena, estrella y cordón bicolor.



21.- Detalle Bonete Huicano. Flores silvestre con cordón.



**22.-** Bonete Huicano y Maulino confeccionado con teatina.



**23.-**Sombrero y manta colchaguina.

## 2.1.7. MUSEO LIRCUNLAUTA DE SAN FERNANDO, REGIÓN DE O'HIGGINS.



Ubicación	Juan Jiménez 1595 San Fernando Región del Libertador General Bernardo O'Higgins
Página WEB	<a href="https://www.municipalidadesanfernando.cl/museo-lircunlauta/">https://www.municipalidadesanfernando.cl/museo-lircunlauta/</a>
Revisión	Presencial. Distintas salas, en distintos períodos. Página WEB.
Exposición	Permanente
Colecciones	Más allá del rodeo. La hacienda y la ciudad
Objetos revisados	Bonetes, figuras policromáticas.
Descripción	<p>El Museo se ubica en una Casa Patronal del ex Fundo Lircunlauta de la ciudad de San Fernando, declarada MHN desde el año 1981, fruto de la gestión del grupo Pro Museo.</p> <p>El destacado arquitecto nacional, Roberto Dávila Carson (1889 – 1971), presenta en uno de sus libros la casa Lircunlauta, respecto a la cual menciona: “Único, completísimo y soberbio modelo de arquitectura rural chilena. Mole compacta compuesta de un gran cuerpo central de dos pisos, hacia la derecha un galpón vastísimo y hacia la izquierda otro pequeño, que termina en pintoresca tapia. Patios, huertos, viñas, corral y alambiqueros. Esto sugiere, sugiere. Llena de alegría y esperanza, nos alejamos por Juan Jiménez. Olor a Eucaplitos, a yerbas, nos acompaña largo rato, no sé si en espíritu o en realidad...” Textos que además nos hereda como bello testimonio.</p> <p>Administrada por la Municipalidad de San Fernando, y protegida por Ley 17.288 de Consejo de Monumentos Nacionales, Casa Fundacional Lircunlauta, resguarda una importante y significativa colección museológica, gestionada por años por destacados sanfernandinos.</p> <p>Salas abiertas al público: LA HACIENDA Y LA CIUDAD (Sobre la Estancia de Lircunlauta y la fundación de la Villa del Real de San Fernando de Tinguiririca), MÁS ALLA DEL RODEO (Sobre la fiesta del</p>

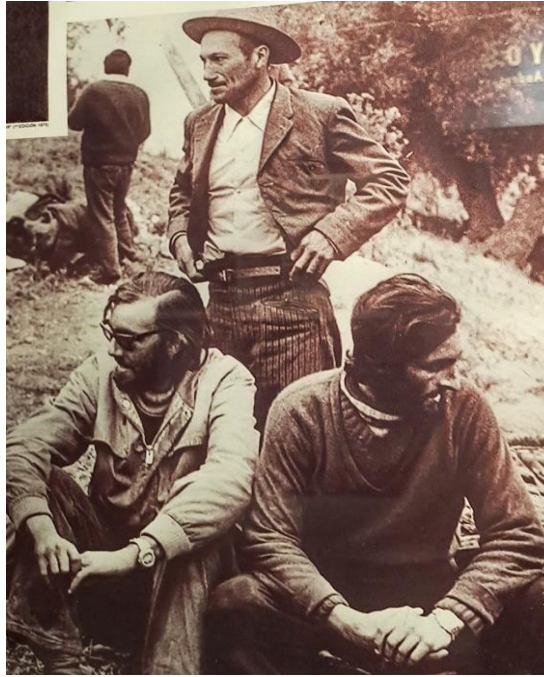
Rodeo y el Huaso, raíz de chilenidad) OCUPACIÓN DEL TERRITORIO (De los orígenes al Bicentenario) URUGUAYOS (Una Odisea en los Andes)

Su objetivo es Investigar, recopilar, acrecentar, proteger, reconstruir, conservar y difundir el patrimonio natural y cultural relacionados con la identidad de la Provincia de Colchagua<sup>32</sup>.

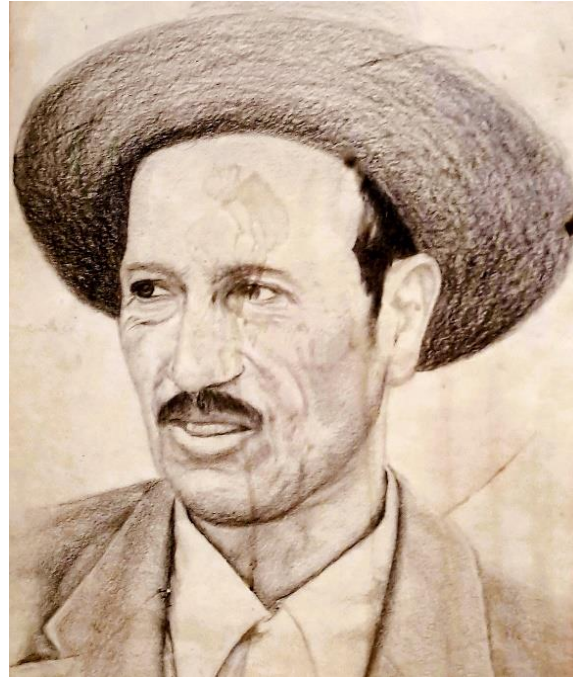


1.- Vitrina con Bonete: Abajo Bonete Huicano de paño (fibra animal). Arriba sombrero de fibra vegetal. Detalle de fotografía del Sr Tomas Contreras, mayordomo de la hacienda El Huique.

<sup>32</sup><https://www.registromuseoschile.cl/663/w3-article-50654.html>



2.- Fotografía de Manuel Catalán, arriero que rescató a los futbolistas de Rugby de Uruguay que capotaron en la cordillera de Los Andes



3.- Dibujo de Manuel Catalán.

<p><b>ARRIERO COSTINO</b></p>	<p><b>HUASO ARRIERO</b></p>	<p><b>HUASO</b></p>
 <p>"El vocablo de huaso vale en la chilenidad por los cinco dardos de la estrella solitaria y la palabra, oído por el chileno ausente, lo remueve como si le pusiese de pronto en las manos un gajo de copihues trabados".</p> <p>Gabriela Mistral. Al hacer una semblanza de los Cuatro Huasos en 1922</p>	 <p><b>Los Arrieros Cordilleranos</b></p> <p>Flor de caballería parece una gran araña dominando la montaña entre la nieve bravia forjada en hierro de hombria la tropilla nacional, y brama un genio inmortal con Chile entero a caballo si entre el jinete y el rayo se suicida el temporal.</p> <p>Pablo de Rokha</p>	 <p>Tú que cultivas el trigo En las haciendas chilenas Tú el de las manos mansas De los pájaros amigos Tienes a Dios por testigo y el Santo Tribunal de la Corte Celestial puedes decir con orgullo La hostia que es cuerpo Fue una espiga en mano</p> <p>Poema de Oscar Castro al campesino</p>
		

4.- Fotografía con descripción de los actores campesino definidos, como son los Arrieros Costinos, Huaso Arriero y Huaso.



5.- Figura policromática de la exposición en el Museo, de autoría de Haideé Paredes, de Lihueimo ceramista figurativa en greda.<sup>33</sup>

<sup>33</sup> Su trabajo se puede revisar en <https://www.facebook.com/artesanialihueimo/>

## 2.1.8. MUSEO DE ARTE POPULAR AMERICANO TOMÁS LAGO, SANTIAGO, REGIÓN METROPOLITANA.<sup>34</sup>



Ubicación	Alameda Nº 227. Región Metropolitana de Santiago / Santiago
Página WEB	<a href="https://mapa.uchile.cl/">https://mapa.uchile.cl/</a>
Exposición	Itinerante
Revisión	Presencial / página web
Colecciones	<ul style="list-style-type: none"><li>• Objetos Chilenos (2012)</li><li>• Trajes e indumentaria Latinoamericana (2019)</li><li>• Trama y urdimbre (2022)</li><li>• El Jinete en la colección Mapa (2021)</li><li>• Figuras de Barro Alfarería antropomorfa latinoamericana (2023)</li></ul>
Objetos revisados	Sombreros / Bonete Colchagüino / Figuras policromáticas.
Descripción	<p>El Consejo Universitario crea el Museo de Arte Popular Americano (MAPA) dependiente de la Facultad de Bellas Artes, y se inaugura oficialmente el 20 de diciembre de 1944, en el Castillo Hidalgo del Cerro Santa Lucía. Su primer director fue Tomás Lago, quien se mantuvo en el cargo por más de dos décadas. Desde un primer momento la institución fue pensada como un “museo activo”, en vista de la peculiaridad de los objetos que albergaba, considerados testimonios de una “cultura viva”, en sintonía con la realidad social y económica del continente, donde la producción a escala artesanal, sumada al componente racial indígena y mestizo permitieron su valoración en el presente.</p> <p>Tomás Lago centró su trabajo en la exhibición, investigación y divulgación del acervo del Museo. Sin embargo, las condiciones físicas del edificio dificultaron sus planes museográficos, por lo que se debió restringir a la presentación parcial de la colección, en muestras rotativas de secciones con las obras representativas de</p>

<sup>34</sup><https://www.registromuseoschile.cl/663/w3-article-53432.html>

cada país, otras de carácter temático y, ocasionalmente, muestras de colecciones externas afines.

La impronta investigativa de su gestión se complementó con la creación, en 1951, de la cátedra de Teoría del Arte Popular Americano y con las actividades de las Escuelas de Temporada de la Universidad, entre las que destacó la realización de la “Mesa Redonda de Arte Popular Chileno”, auspiciada por la UNESCO, en julio de 1959, donde se discutieron las consecuencias negativas que trajo consigo el turismo cultural y la producción industrializada en el desarrollo de la artesanía.

Además, logró expandir el acervo inicial. A través de viajes de estudio y donaciones formó las colecciones de Brasil y Ecuador, además consiguió piezas de países centroamericanos como Panamá y Nicaragua; y complementó las ya existentes. Incluso, bajo su gestión, se formaron colecciones que se encontraban fuera del radio del continente, como la proveniente de China, por vínculos culturales y políticos del periodo. En crónicas de prensa se hablaba de un acervo total total de más de diez mil piezas en la década del sesenta, que también circularon por otros museos del país y el mundo, destacando préstamos de piezas a Francia, España, Argentina y Brasil, entre otros.<sup>35</sup>



Foto de Bonete Colchagüino, realizado por Juana Muñoz. Fibra de paja de teatina. Santa Cruz, en la exposición Trama y Urdimbre. Fotografía: Horacio Leyton.



Fuente:

<https://mapa.uchile.cl/exposiciones/a/objetoschilenos>

<sup>35</sup><https://mapa.uchile.cl/museo/historia>



Bonete (sombrero) El Huique, Región de O'Higgins, Chile. Primera mitad del siglo XX. Paja de trigo, hilo de seda o rayón viscosa, tela de algodón trenzado, trenza de siete cabos y bordado con cordones. Fuente: <https://mapa.uchile.cl/exposiciones/a/el-jinete-en-la-coleccion-mapa>



Fuente: <https://mapa.uchile.cl/exposiciones/a/trama-y-urdimbre>



Fuente: <https://mapa.uchile.cl/exposiciones/a/trajeseindumentarialatinoamericana2>



Fuente: <https://mapa.uchile.cl/exposiciones/a/trajeseindumentarialatinoamericana2>



Bonete (sombrero) valle de Colchagua, región de O'Higgins, Chile. Medios del siglo XX. Elaborado con mimbre, cable con recubrimiento de plástico, lana, cinta de terciopelo, cordón de seda o rayón viscosa e hilo entrelazado (twining)

## **2.2. REPRESENTACIÓN DEL BONETE EN DIFERENTES EXPRESIONES ARTÍSTICAS.**

En este capítulo, se presenta el levantamiento de información sobre los bonetes en diferentes formatos, y que representan distintas situaciones de la vida diaria.

A través de grabados, pinturas, dibujos, fotografías, litografías, entre otras, se presentan distintas escenas de la colonia.

Los autores de las imágenes corresponden a:

Johann Moritz Rugendas, Claudio Gay, Jean Francois de G., Gabriel Cobo, Dumont D'Urville, Jules-Sébastien-César, Juan León Palliere, Peter Schmidtmeier, Rodolfo Amando Philippi, Giovanni Mochi, Nicanor Vergara, F. Ricci, Nicanor González Méndez, Emilio Álvarez, Francisco Leiva Mella, John Miers, Eugenio Pereira Salas y Alamiro de Ávila Martel, Ismael Espinosa, Karl Richard Linderholm, Eduard Friedrich Pöppig, Alphonse Giast, Benoit Darondeau, Theodore Auguste Fisquet, Louis Le Breton, José Del Pozo, Abel du Petit-Thouars, Hernán Rodríguez Villegas, Memoria Chilena., Díaz y Spencer, Graham, Eduardo Poirier, Gutenberg Literary, E. Cachoires, Obder Heffer, Ingrid Retamal G., Christian Olivares, Icarito, MINEDUC, Francisco Calaguala Almendro, Henry Byam Martin, Fernando de la Fuente, RCA, ARCI MUSIC, además hay anónimos, que se concentran en las colecciones del Museo Histórico Nacional, y páginas de Memoria Chilena.

### **Índice Fotos de Registro Visual**

- 1.- Título: El huaso y la lavandera. Autor: Johann Moritz Rugendas (Juan Mauricio Rugendas).
- 2.- Título: Carretero y capataz, 1854. Autor: Gay, Claudio, 1800-1873.
- 3.- Título: Una chingana, 1854. Autor: Gay, Claudio, 1800-1873.
- 4.- Título: Salto de la Laja, 1854. Autor: Gay, Claudio, 1800-1873.
- 5.- Título: Laguna de la Laja, 1854. Autor: Gay, Claudio, 1800-1873.
- 6.- Título: Plaza de San Carlos de Chiloé, 1835. Autor: Gay, Claudio, 1800-1873.
- 7.- Título: Caza a los cóndores, 1854. Autor: Gay, Claudio, 1800-1873.
- 8.- Título: Caza a los guanacos, cerca del Volcán Antuco, 1854. Autor: Gay, Claudio, 1800-1873.
- 9.- Título: Una trilla, 1854. Autor: Gay, Claudio, 1800-1873.
- 10.- Título: Trajes de la gente de campo, 1854. Autor: Gay, Claudio, 1800-1873.
- 11.- Título: Casa de Moneda de Santiago y presos de la policía, 1854. Autor: Gay, Claudio.
- 12.- Título: Camino de Valparaíso a Santiago, 1854. Autor: Gay, Claudio, 1800-1873.
- 13.- Título: Una carrera en las lomas de Santiago, 1854. Autor: Gay, Claudio, 1800-1873.
- 14.- Título: Paseo de La Cañada, 1854. Autor: Gay, Claudio, 1800-1873.

- 15.- Título: Vendedores en las calles: aguatero, yerbatero, panadero, sandillero. Autor: Gay, Claudio, 1800-1873.
- 16.- Título: Juego de bola, 1854. Autor: Gay, Claudio, 1800-1873.
- 17.- Título: Paseo a los Baños de Colina, 1854. Autor: Gay, Claudio, 1800-1873. Autor secundario: Rugendas, Mauricio, 1802-1858.
- 18.- Título: Vendedores en las calles, heladero, brevero, velero, dulcero, lechero. Autor: Gay, Claudio, 1800-1873.
- 19.- Título: Habitants de l'île de la Concepción, 1786. Autor: Jean Francois de G.
- 20.- Título: Personas vestidas con trajes tradicionales y elegantes de La Concepción, 1800. Autor: Gabriel Cobo.
- 21.- Título: Vista del valle del Mapocho, sacada del Cerro Santa Lucia, 1854. Autor: Gay, Claudio, 1800-1873.
- 22.- Título: Una trilla, 1854. Autor: Gay, Claudio, 1800-1873.
- 23.- Título: Carrera de caballos a la chilena, 1838. Autor secundario: Dumont D'Urville, Jules-Sébastien-César, 1790-1842.
- 24.- Título: Arrieros a caballo, hacia 1900. Autor secundario: Palliere, León, 1823-1887.
- 25.- Título: Arriero. Autor: Johann Moritz Rugendas (Juan Mauricio Rugendas).
- 26.- Título: Paseo a caballo, hacia 1835. Autor secundario: Rugendas, Mauricio, 1802-1858.
- 27.-Título: Campesinos chilenos, hacia 1838. Autor secundario: Rugendas, Mauricio, 1802-1858.
- 28.- Título: Hacienda, Travels into Chile over the Andes (1824). Autor: Peter Schmidtmeier.
- 29.- Título: Hacienda, Travels into Chile over the Andes (1824). Autor: Peter Schmidtmeier.
- 30.- Título: El arado, Travels into Chile over the Andes (1824). Autor: Peter Schmidtmeier.
- 31.- Título: Descanso en el campo. Autor: Johann Moritz Rugendas (Juan Mauricio Rugendas).
- 32.- Título: Álbum Trajes Chilenos, Portada. Autor: Atribuido a Johann Moritz Rugendas (Juan Mauricio Rugendas), Dibujante
- 33.- Título: Jinetes. Autor: Juan León Palliere.
- 34.- Título: Valle de Los Cipreses. Autor: Rodolfo Amando Philippi
- 35.- Título: Campesinos Chilenos. Autor: Giovanni Mochi (Juan Mochi).
- 36.- Título: El Rodeo. Autor: Nicanor Vergara.
- 37.- Título: Muchacho bajo el árbol. Autor: F. Ricci.
- 38.- Título: Cabeza de Viejo. Autor: Nicanor González Méndez.
- 39.- Título: Campesinos a Caballo. Autor: Nicanor Vergara.
- 40.- Título: La Taberna. Autor: Emilio Álvarez.

- 41.- Título: Arribano. Autor: Johann Moritz Rugendas (Juan Mauricio Rugendas).
- 42.- Título: Guerrillero Siglo XVIII. Autor: Francisco Leiva Mella.
- 43.- Título: Travels in Chile and La Plata. Autor: John Miers. London.
- 44.- Título: El Carretero. Autores: Eugenio Pereira Salas y Alamiro de Ávila Martel.
- 45.- Título: Álbum de Trajes de Chile. Sociedad en general. Autor: Ismael Espinosa.
- 46.- Título: Álbum de Trajes de Chile. Sociedad en general. Autor: Ismael Espinosa.
- 47.- Título: Gente de campo. Autor: Karl Richard Linderholm.
- 48.- Título: Persecución de Pehuenches por tropas chilenas, hacia 1840. Autor: Pöppig, Eduard Friedrich.
- 49.- Título: Vulcan Von Antuco. Autor: Eduard Friedrich Poeppig
- 50.- Título: Fort von Tvun Leuve in Chile. Autor: Eduard Friedrich Poeppig.
- 51.- Título: Pintura costumbrista / Campesinos. Autor: Mochi, Juan.
- 52.- Título: Campesino Leyendo. De Santiago A Mendoza. Autor: Alphonse Giast .
- 53.- Título: Hombre y caballo cargando vasijas. De Santiago A Mendoza. Autor: Alphonse Giast
- 54.- Título: Valparaíso – Chiliens (Valparaíso - Chilenos). Autor: Alphonse Giast
- 55.- Título: Doane etdebarcadere de Valparaíso 8 (Aduana y desembarcadero de Valparaíso). Autor: Benoit Darondeau
- 56.- Título: Partie estdu Valparaíso, vue du petit cap Horn (Parte este de Valparaíso, vista desde el pequeño “Cabo de Hornos”). Autor: Benoit Darondeau.
- 57.- Título: Douane de Valparaiso (Chili)(Aduana de Valparaíso, Chile. Autor: Theodore Auguste Fisquet.
- 58.- Título: Serie de Santiago a Mendoza. Autor: Alphonse Giast.
- 59.- Título: Hombre con telar. Serie de Santiago a Mendoza. Autor: Alphonse Giast.
- 60.- Título: Jinetes. Valparaíso – Chiliens (Valparaíso – Chilenos. Autor: Atribuido a Alphonse Giast.
- 61.- Título: Campesina Con Pescados. Autor: Alphonse Giast.
- 62.- Título: Postura De Montura. Autor: Alphonse Giast.
- 63.- Título: Señora con manto blanco. Autor: Alphonse Giast.
- 64.- Título: Campesino junto al puente. Autor: Alphonse Giast.
- 65.- Título: Campesina junto a dos campesinos. Autor: Alphonse Giast.
- 66.- Título: Hombre descalzo con manto y sombrero. Autor: Alphonse Giast.
- 67.- Título: Grupo de personas con jabalíes. Autor: Alphonse Giast.

- 68.- Título: Hombre y caballo cargando vasijas. Autor: Atribuido a Alphonse Giast.
- 69.- Título: Cabane du cacique penoleo a concepción (Choza del Cacique Penoleo en Concepción). Autor: Louis Le Breton.
- 70.- Título: Course de chevaux á Valparaíso (Competencia de caballos en Valparaíso). Autor: Louis Le Breton.
- 71.- Título: Vista de una parte del pueblo de Santiago de Chile, y cerro de Santa Brígida. Autor: José Del Pozo.
- 72.- Título: Chile 1° vista de Santiago, El Puente. Autor: José Del Pozo.
- 73.- Título: Vista de El Carmen bajo en Santiago de Chile al mismo tiempo se ve la cordillera de los Andes. Autor: José Del Pozo.
- 74.- Título: Huaso Chileno. Autor: Abel du Petit-Thouars.
- 75.- Título. Casa del Cacique Penoleo en Concepción (Chile). Autor secundario: Dumont D'Urville, Jules-Sébastien-César, 1790-1842.
- 76.- Título: Estero Chimbarongo. Autor: Hernán Rodríguez Villegas.
- 77.- Título: [Fiesta campesina Santiago 1887](#) . Fuente: Memoria Chilena.
- 78.- Título: Huaso chileno, hacia 1835. Fuente: Memoria Chilena.
- 79.- Título: Hommes de la campagne, des environs de Santiago, hacia 1835. Fuente: Memoria Chilena.
- 80.- Título: Peons descendant les cordilleres, 1840. Fuente: Memoria Chilena.
- 81.- Título: Cantos, juegos y danzas populares, 1840. Fuente: Memoria Chilena.
- 82.- Título: Vestimenta de chilenos, 1840. Fuente: Memoria Chilena.
- 83.- Título: Peones jugando a los naipes, 1905. Fuente: Memoria Chilena.
- 84.- Título: Familia campesina, hacia 1872. Fuente: Memoria Chilena.
- 85.- Título: Huasos de los alrededores de Valparaíso, hacia 1825. Fuente: Memoria Chilena.
- 86.- Título: Chilenos en descanso en el llano de Santiago, 1845. Fuente: Memoria Chilena
- 87.- Título: Huaso, hacia 1900. Fuente: Memoria Chilena.
- 88.- Título: Hombres a Caballo. Alúmina Carte de visite. Autor: Díaz y Spencer.
- 89.- Título Hombre del campo Chile . Autor: Graham.
- 90.- Título: Hacendado y servidumbre. Autor Eduardo Poirier.1908.
- 91.- Título: "Patrón de Fundo". Autor: Project Gutenberg Literary .
- 92.- Título: Una chingana del siglo XIX. Autor: Claudio Gay (1800-1873)
- 93.- Título: Carretas Vega Central de Santiago en 1900.
- 94.- Título: Peones jugando naipes Mostazal 1862 / Autor: E. Cachoires

- 95.-** Título: Caciques Huelches esperando en la Plaza de Osorno por una audiencia en 1900. Autor: Obder Heffer.
- 96.-** Título: Sin Título. Autor: Anónimo.
- 97.-** Título: Los hermanos Carvallo vestidos de huaso. Autor: Anónimo.
- 98.-** Título: Huasos de los alrededores de Valparaíso y Santiago, Chile (detalle) Autor: Desconocido. Colección MHN.
- 99.-** Título: Carrera de caballos en Valparaíso (Chile) París, 1846. Autor: Desconocido. Colección MHN.
- 100.-** Título: Retrato llamado "Chileans" (chilenos) de 1870. Autor: Días y Spencer.
- 101.-** Título: Oficios Coloniales. Autor: Ingrid Retamal G.
- 102.-** Título: Vida cotidiana en La Colonia. Autor: Christian Olivares.
- 103.-** Título: Antigua vestimenta huasa, dibujo de 1843. Autor: Desconocido.
- 104.-** Título: Vestuario Colonial. Autor: Ilustración Icarito.
- 105.-** Título: El periodo colonial en Chile. Autor: MINEDUC.
- 106.-** Título: Economía Colonial. Autor: Icarito.
- 107.-** Título: Ropa moda en América del Sur. Autor: Desconocido.
- 108.-** Título: Relato época colonial para niños. Curiosidades de la época. Autor: Desconocido.
- 109.-** Título: Desconocido. Autor: Desconocido.
- 110.-** Título Campesinos en Colchagua, año 1910. Autor: Francisco Calaguala Almendro.
- 111.-** Título: Llegada a Valparaíso. Autor: Henry Byam Martin. 1848.
- 112.-** Título: Huaso y niño. Autor: Anónimo. 1935.
- 113.-** Título: Llegada a Valparaíso. Autor: Henry Byam Martin.
- 114.-** Título: Homenaje al Huaso antiguo. Marco Antonio Barbosa. Autor: Fernando de la Fuente. 2023.
- 115.-** Título: Homenaje al Huaso antiguo. Detalle Bonete Huicano. Marco Antonio Barbosa. Autor: Fernando de la Fuente. 2023.
- 116.-** Título: Fotografía Los de Ramón. Autor: RCA.
- 117.-** Título: Fotografía Los de Ramón. Autor: RCA.
- 118.-** Título: Fotografía portada Disco Los de Ramón. El Curanto. Autor: RCA.
- 119.-** Título: Fotografía portada Disco Los de Ramón. Arreo en el Viento. Autor: ARCI MUSIC.
- 120.-** Título: Fotografía Folcloristas Chilenos Biografías Raúl de Ramón. Autor: Desconocido.
- 121.** Título: Fotografía de Don Patricio Trujillo Moscoso, Autor: Asociación Gremial Rutas de la Patria Nueva.

**122.-** Título: Huaso a caballo con damajuana y bonete. Autor: Desconocido

**123.-** Título: Fotografía Carlos Errázuriz Mena: Fundador del IRFE. Autor: Desconocido

**1.- Título: El huaso y la lavandera**  
**Autor: Johann Moritz Rugendas**  
**(Juan Mauricio Rugendas),**

Pintura

Dimensiones: Alto 42.5 cm -

Ancho 35 cm

Técnica / Material:

Óleo, Tela

Ubicación: En exhibición -

Museo Nacional de Bellas Artes -

Segundo piso. Ala Sur

Descripción:

Obra rectangular, orientación vertical. Composición en base a figura femenina hincada lavando al borde de un río, la observa un hombre sentado sobre un caballo que bebe agua. La mujer tiene el cabello recogido y viste de blanco con una falda roja, sostiene una tela blanca en el agua. El hombre lleva un sombrero café (Bonete Maulino) y una manta roja. Al fondo se distingue un camino y árboles.

**Fuente:**

<https://www.surdoc.cl/registro/2-15>



**2.- Título: Carretero y capataz, 1854**  
**Autor: Gay, Claudio, 1800-1873**

Propiedad intelectual: Patrimonio cultural común

Tipo: Grabado

Descripción física:

Tomo 1, lámina número 18

Materias:

Trabajadores - Chile - Siglo 19 - Obras Ilustradas

Año: 1854

Colección: Biblioteca Nacional de Chile

Códigos BN: MC0001983

N° sistema: 82854

**Fuente:**

<https://www.memoriachilena.gob.cl/602/w3-article-98720.html>



**3. Título: Una chingana, 1854**  
**Autor: Gay, Claudio, 1800-1873**

Propiedad intelectual: Patrimonio cultural común

Tipo: Grabado

Descripción física:

Tomo 1, lámina número 29

Materias:

Chile - Vida Social y Costumbres - Siglo 19 - Obras Ilustradas

Bares - Chile - Siglo 19 - Obras Ilustradas

Año: 1854 1873

Idioma: spa

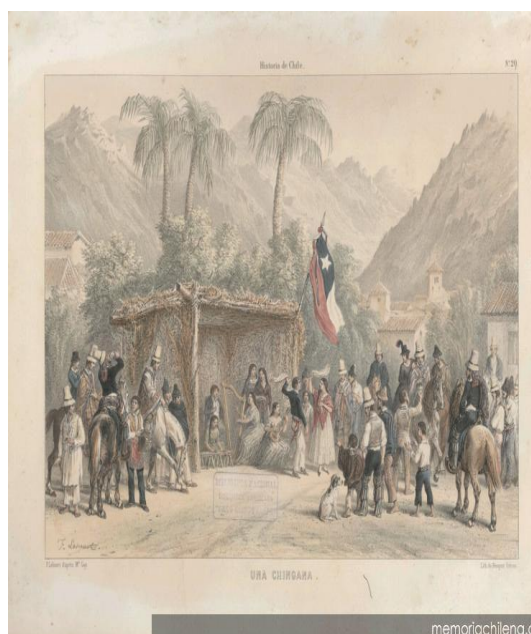
Colección: Biblioteca Nacional de Chile

Códigos BN: MC0001973

N° sistema: 82854

**Fuente:**

<https://www.memoriachilena.gob.cl/602/w3-article-98716.html>



**4.- Título: Salto de la Laja, 1854**

**Autor: Gay, Claudio, 1800-1873**

Propiedad intelectual: Patrimonio cultural común

Tipo: Grabado

Descripción física:

Tomo 1, lámina número 13

Materias:

Salto de la Laja (Chile) - Obras Ilustradas

Año: 1854

Idioma: spa

Colección: Biblioteca Nacional de Chile

Códigos BN: MC0001986

N° sistema: 82854

**Fuente:**

<https://www.memoriachilena.gob.cl/602/w3-article-99705.html>



**5.- Título: Laguna de la Laja, 1854**

**Autor: Gay, Claudio, 1800-1873**

Propiedad intelectual: Patrimonio cultural común

Tipo: Lámina

Descripción física:

Tomo 1, lámina número 15

Materias:

Laguna de la Laja (Chile) - Obras Ilustradas

Año: 1854

Idioma: spa

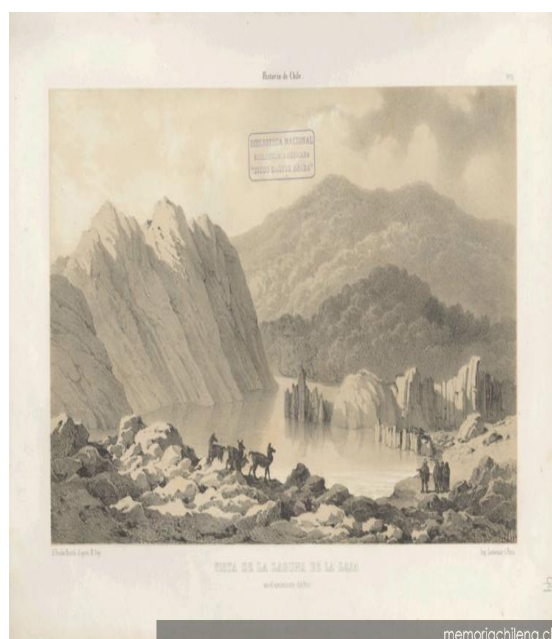
Colección: Biblioteca Nacional de Chile

Códigos BN: MC0001993

N° sistema: 82854

**Fuente:**

<https://www.memoriachilena.gob.cl/602/w3-article-99710.html>



**6.- Título: Plaza de San Carlos de Chiloé, 1835**

**Autor: Gay, Claudio, 1800-1873**

Propiedad intelectual: Patrimonio cultural común

Tipo: Grabado

Descripción física:

Tomo 1, lámina número 35

Materias:

Plaza de San Carlos (Chiloé, Chile) -  
Obras Ilustradas

Año: 1835

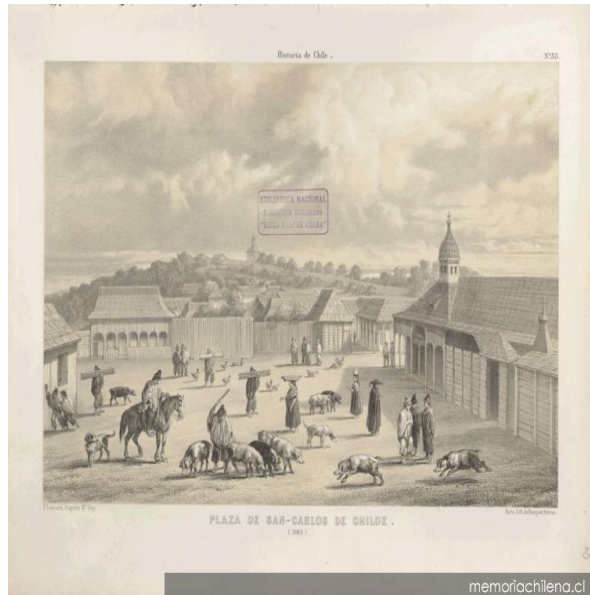
Colección: Biblioteca Nacional de Chile

Códigos BN: MC0001969

N° sistema: 82854

**Fuente:**

<https://www.memoriachilena.gob.cl/602/w3-article-98714.html>



**7.- Título: Caza a los cóndores, 1854**

**Autor: Gay, Claudio, 1800-1873**

Propiedad intelectual: Patrimonio cultural común

Tipo: Grabado

Descripción física:

Tomo 1, lámina número 23

Materias:

Caza de Cóndor Andino - Chile - Siglo 19 -  
Obras Ilustradas

Año: 1854

Idioma: spa

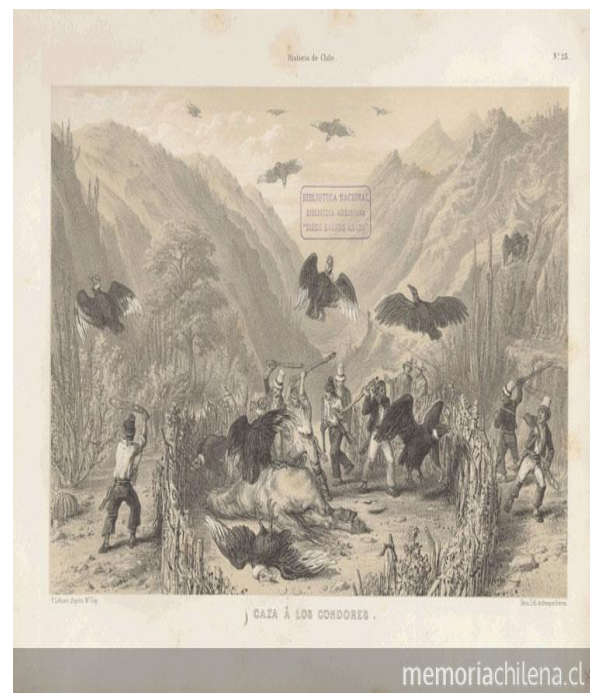
Colección: Biblioteca Nacional de Chile

Códigos BN: MC0001979

N° sistema: 82854

**Fuente:**

<https://www.memoriachilena.gob.cl/602/w3-article-99700.html>



**8.- Título: Caza a los guanacos, cerca del Volcán Antuco, 1854**

**Autor: Gay, Claudio, 1800-1873**

Propiedad intelectual: Patrimonio cultural común

Tipo: Grabado

Descripción física:

Tomo 1, lámina número 24

Materias:

Caza de Guanacos - Chile - Volcán Antuco - Obras Ilustradas

Año: 1854

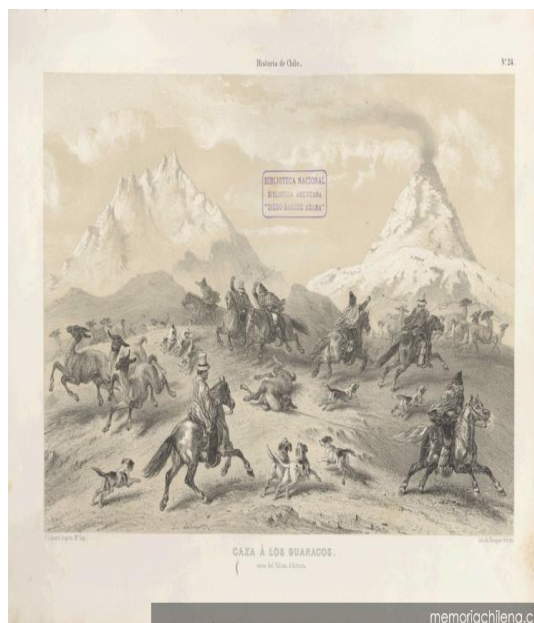
Colección: Biblioteca Nacional de Chile

Códigos BN: MC0001978

N° sistema: 82854

**Fuente:**

<https://www.memoriachilena.gob.cl/602/w3-article-99699.html>



**9.- Título: Una trilla, 1854**

**Autor: Gay, Claudio, 1800-1873**

Propiedad intelectual: Patrimonio cultural común

Tipo: Grabado

Descripción física:

Tomo 1, lámina número 19

Materias:

Campesinos - Chile - Vida Social y Costumbres - Siglo 19 - Obras Ilustradas

Trillado - Chile - Obras Ilustradas

Año: 1854

Colección: Biblioteca Nacional de Chile

Códigos BN: MC0001982

N° sistema: 82854

**Fuente:**

<https://www.memoriachilena.gob.cl/602/w3-article-99702.html>



**10.- Título: Trajes de la gente de campo, 1854**

**Autor: Gay, Claudio, 1800-1873**

Propiedad intelectual: Patrimonio cultural común

Tipo: Grabado

Descripción física:

Tomo 1, lámina número 8

Materias:

Campeños - Indumentaria - Chile - Obras Ilustradas

Año: 1854

Colección: Biblioteca Nacional de Chile

Códigos BN: MC0001996

N° sistema: 82854

**Fuente:**

<https://www.memoriachilena.gob.cl/602/w3-article-98721.html>



**11.- Título: Casa de Moneda de Santiago y presos de la policía, 1854**

**Autor: Gay, Claudio, 1800-1873**

Propiedad intelectual: Patrimonio cultural común

Tipo: Grabado

Descripción física:

Tomo 1, lámina número 25

Materias:

Presos - Chile - Obras Ilustradas  
Casa de Moneda de Chile - Siglo 19 - Obras Ilustradas

Año: 1854

Colección: Biblioteca Nacional de Chile

Códigos BN: MC0001977

N° sistema: 82854

**Fuente:**

<https://www.memoriachilena.gob.cl/602/w3-article-99698.html>



**12.- Título: Camino de Valparaíso a Santiago, 1854**

**Autor: Gay, Claudio, 1800-1873**

Propiedad intelectual: Patrimonio cultural común

Tipo: Grabado

Descripción física:

Tomo 1, lámina número 20

Materias:

Caminos - Chile - Valparaíso - Obras Ilustradas

Caminos - Chile - Santiago - Obras Ilustradas

Año: 1854

Idioma: spa

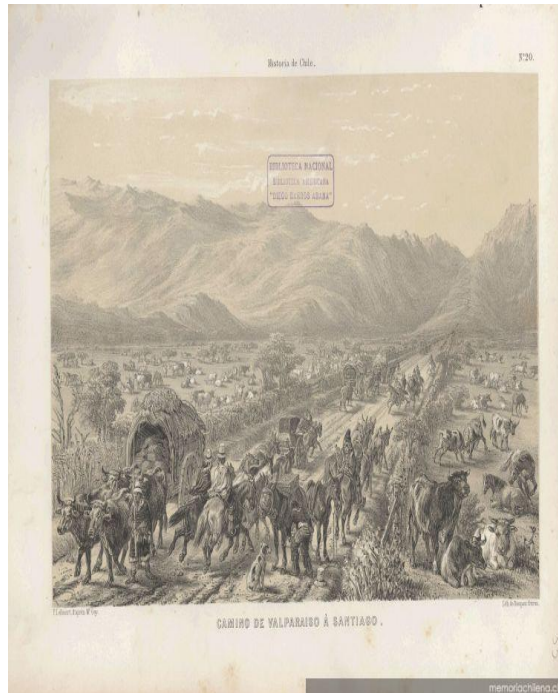
Colección: Biblioteca Nacional de Chile

Códigos BN: MC0001981

N° sistema: 82854

**Fuente:**

<https://www.memoriachilena.gob.cl/602/w3-article-99701.html>



**13.- Título: Una carrera en las lomas de Santiago, 1854**

**Autor: Gay, Claudio, 1800-1873**

Propiedad intelectual: Patrimonio cultural común

Tipo: Grabado

Descripción física:

Tomo 1, lámina número 9

Materias:

Chile - Santiago - Vida Social y

Costumbres - Obras Ilustradas

Carreras de Caballos - Chile - Santiago - Obras Ilustradas

Año: 1854

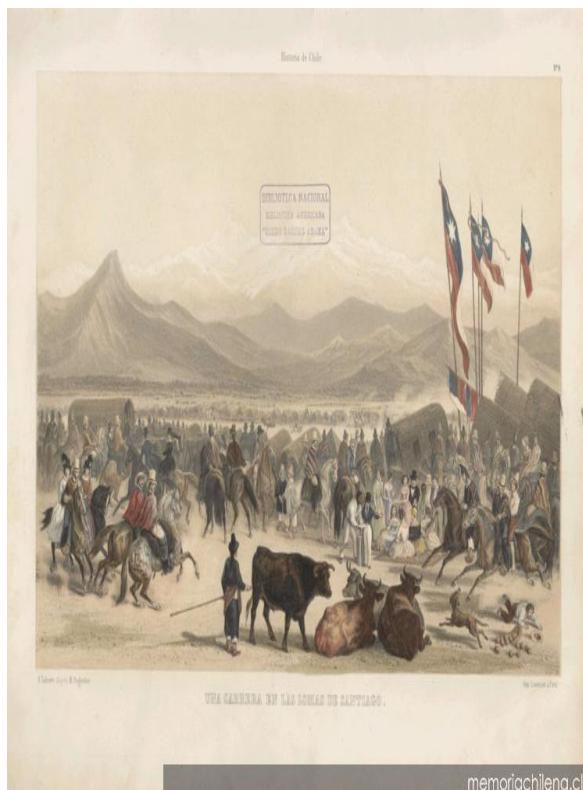
Colección: Biblioteca Nacional de Chile

Códigos BN: MC0001995

N° sistema: 82854

**Fuente:**

<https://www.memoriachilena.gob.cl/602/w3-article-99712.html>



**14.- Título: Paseo de La Cañada, 1854**  
**Autor: Gay, Claudio, 1800-1873**

Propiedad intelectual: Patrimonio cultural común

Tipo: Grabado

Descripción física:

Tomo 1, lámina número 14

Materias:

La Cañada de Santiago (Chile) - Obras Ilustradas

Año: 1854

Idioma: spa

Colección: Biblioteca Nacional de Chile

Códigos BN: MC0001985

N° sistema: 82854

**Fuente:**

<https://www.memoriachilena.gob.cl/602/w3-article-99704.html>



**15.- Título: Vendedores en las calles: aguatero, yerbatero, panadero, sandillero**

**Autor: Gay, Claudio, 1800-1873**

Propiedad intelectual: Patrimonio cultural común

Tipo: Dibujo

Descripción física:

Tomo 1, lámina número 48

Materias:

Vendedores Ambulantes - Chile - Siglo 19 - Obras Ilustradas

Año: 1854

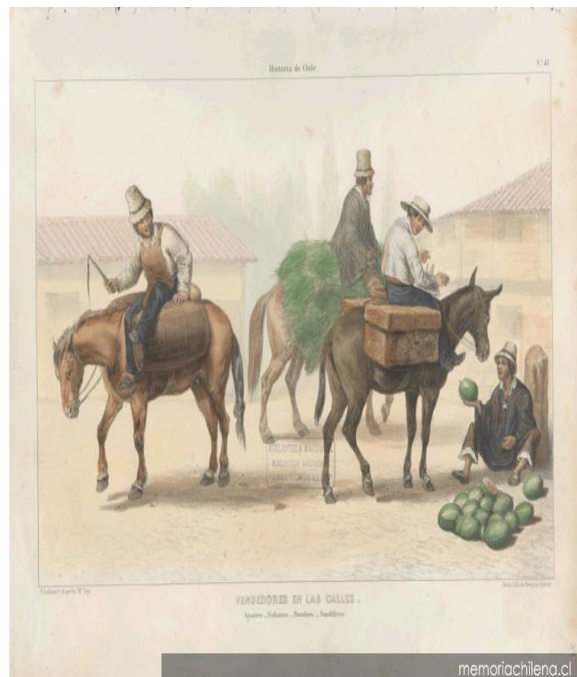
Colección: Biblioteca Nacional de Chile

Códigos BN: MC0001495

N° sistema: 82854

**Fuente:**

<https://www.memoriachilena.gob.cl/602/w3-article-99629.html>



**16.- Título: Juego de bola, 1854**  
**Autor: Gay, Claudio, 1800-1873**

Propiedad intelectual: Patrimonio cultural común

Tipo: Grabado

Descripción física:

Tomo 1, lámina número 27

Materias:

Juegos - Chile - Siglo 19 - Obras Ilustradas

Año: 1854

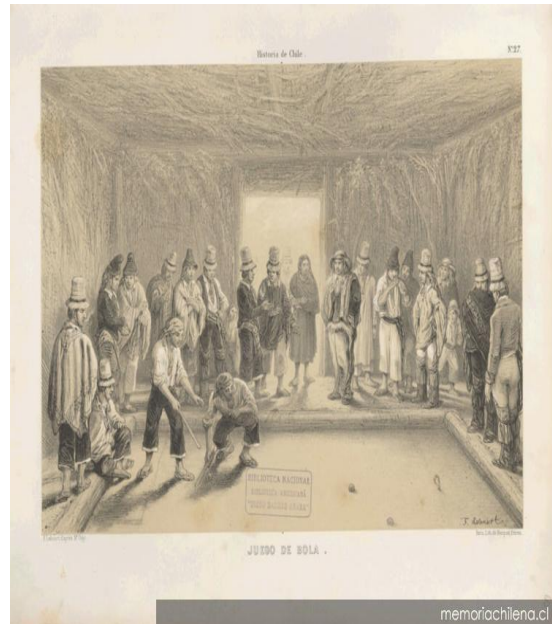
Colección: Biblioteca Nacional de Chile

Códigos BN: MC0001975

N° sistema: 82854

**Fuente:**

<https://www.memoriachilena.gob.cl/602/w3-article-98718.html>



**17.- Título: Paseo a los Baños de Colina, 1854**

**Autor: Gay, Claudio, 1800-1873**

**Autor secundario:**

**Rugendas, Mauricio, 1802-1858**

Propiedad intelectual: Patrimonio cultural común

Tipo: Lámina

Descripción física:

Tomo 1, lámina número 42

Notas:

Dibujo basado en pintura sobre marfil de Juan Mauricio Rugendas, 1835

Materias:

Dibujo Alemán - Obras Ilustradas

Baños Colina (Chile) - Obras Ilustradas

Año: 1854

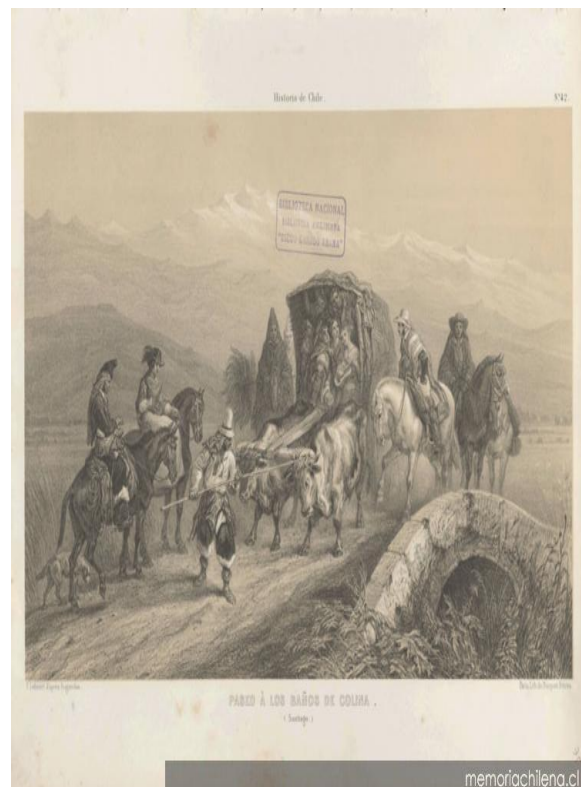
Colección: Biblioteca Nacional de Chile

Códigos BN: MC0001494

N° sistema: 82854

**Fuente:**

<https://www.memoriachilena.gob.cl/602/w3-article-99628.html>



**18.- Título: Vendedores en las calles, heladero, brevero, velero, dulcero, lechero.**

**Autor: Gay, Claudio, 1800-1873**

Propiedad intelectual: Patrimonio cultural común

Tipo: Lámina

Descripción física:

Tmo 1, lámina número 40

Materias:

Vendedores Ambulantes - Chile - Siglo

19 - Obras Ilustradas

Año: 1854

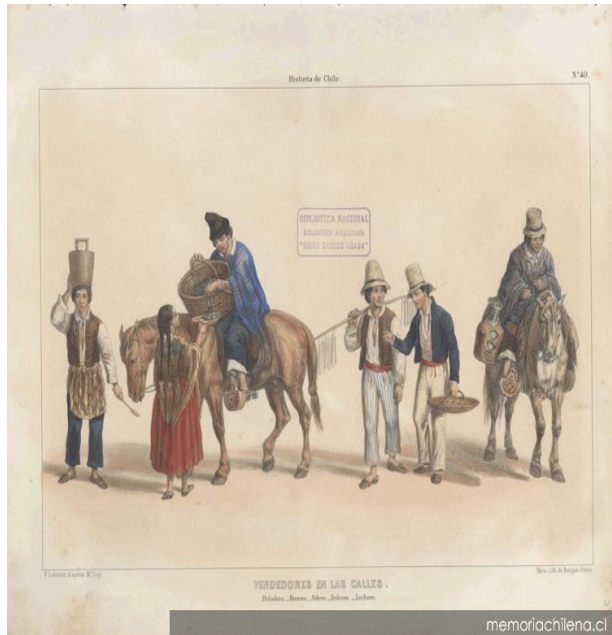
Colección: Biblioteca Nacional de Chile

Códigos BN: MC0001493

N° sistema: 82854

**Fuente:**

<https://www.memoriachilena.gob.cl/602/w3-article-98587.html>



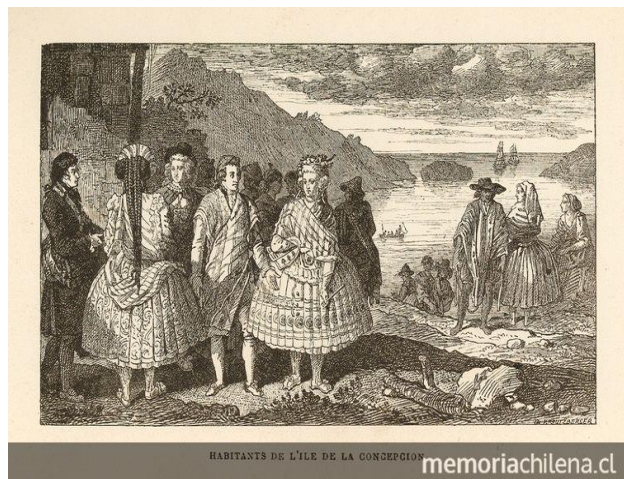
**19.- Título: Habitants de l'île de la Concepción, 1786**

**Autor: Jean Francois de G.**

La Pérouse : récit de son voyage, expédition envoyée a sa recherche le capitaine Dillon - Dumont D'Urville, reliques de l'expédition / [Jean Francois de G.] La Pérouse ; publiée par Gabriel Marcel. Ed. du centenaire. Paris : Libr. Illustrée, [1885] 276 páginas, [7] hojas de láminas

**Fuente:**

<http://www.memoriachilena.gob.cl/602/w3-article-99070.html>



**20.- Título: Personas vestidas con trajes tradicionales y elegantes de La Concepción, 1800**

**Autor: Gabriel Cobo**

Institución: Museo Histórico  
Gabriel González Videla  
Nombre por forma: Fotografía  
Nivel jerárquico: Objeto  
Descripción física: Positivo, monocromo, estructura formal reproducción, especialidad fotográfica registro. Vista general a grupo de personas de pie. Al costado derecho hombre y dos mujeres dialogan, en la misma actitud al costado izquierdo atrás dos hombres y una mujer de espaldas. Fechas de creación 1800/1850



**Fuente:**

<https://fotografia.surdoc.cl/registro/3-22976>

**21.- Título: Vista del valle del Mapocho, sacada del Cerro Santa Lucía, 1854**

**Autor: Gay, Claudio, 1800-1873**

Propiedad intelectual:  
Patrimonio cultural común  
Tipo: Grabado  
Descripción física:  
Tomo 1, lámina número 32  
Materias:  
Río Mapocho (Chile) - Obras Ilustradas  
Año: 1854  
Colección: Biblioteca Nacional de Chile  
Códigos BN: MC0001970  
N° sistema: 82854



**Fuente:**

<https://www.memoriachilena.gob.cl/602/w3-article-99695.html>

**22.- Título: Una trilla, 1854**  
**Autor: Gay, Claudio, 1800-1873**

Propiedad intelectual: Patrimonio cultural común

Tipo: Grabado

Descripción física:

Tomo 1, lámina número 19

Materias:

Campesinos - Chile - Vida Social y

Costumbres - Siglo 19 - Obras Ilustradas

Trillado - Chile - Obras Ilustradas

Año: 1854

Colección: Biblioteca Nacional de Chile

Códigos BN: MC0001982

N° sistema: 82854

**Fuente:**

<https://www.memoriachilena.gob.cl/602/w3-article-99702.html>



**23.- Título: Carrera de caballos a la chilena, 1838**

**Autor secundario: Dumont D'Urville, Jules-Sébastien-César, 1790-1842**

Propiedad intelectual: Patrimonio cultural común

Tipo: Fotografía

Descripción física:

1 fotografía

Notas:

Original es un dibujo de Dumont

D'Urville

Materias:

Dibujo Francés - Obras Ilustradas

Carreras de Caballos - Chile - Siglo 19 -

Obras Ilustradas

Año: 1838

Colección: Biblioteca Nacional de Chile

Códigos BN: MC0004039

N° sistema: 788700

**Fuente:**

<https://www.memoriachilena.gob.cl/602/w3-article-100202.html>



**24.- Título: Arrieros a caballo, hacia 1900**

**Autor secundario: Palliere, León, 1823-1887**

Propiedad intelectual: Patrimonio cultural común

Tipo: Fotografía

Descripción física: 1 fotografía

Notas: Original es un dibujo de León Palliers

Materias:

Campesinos - Chile - Vida Social y

Costumbres - Obras Ilustradas

Arrieros - Obras Ilustradas

Pintura Francesa - Obras Ilustradas

Año: 1900

Colección: Biblioteca Nacional de Chile

Códigos BN: MC0004036

N° sistema: 788831

**Fuente:**

<https://www.memoriachilena.gob.cl/602/w3-article-121584.html>



**25.- Título: Arriero**

**Autor: Johann Moritz Rugendas (Juan Mauricio Rugendas)**

Objeto: Dibujo

Creador:

Dimensiones: Ancho 36 cm - Alto 25 cm

Técnica / Material:

Dibujo a mano alzada - Papel, Carboncillo

Ubicación: En depósito - Museo

Nacional de Bellas Artes

Descripción:

Obra de formato rectangular.

Composición en base a figura central masculina montada sobre un caballo al galope. El hombre viste sombrero alargado, chaqueta, pantalones anchos y espuelas; y, entre sus manos lleva un instrumento. Al fondo bosquejo de montaña.

**Fuente:**

<https://www.surdoc.cl/registro/2-1461>



**26.- Título: Paseo a caballo, hacia 1835**  
**Autor secundario:Rugendas, Mauricio, 1802-1858**

Propiedad intelectual: Patrimonio cultural común

Tipo: Fotografía

Descripción física:

1 fotografía

Notas:

Original es una pintura de J. Mauricio Rugendas

Materias:

Chile - Vida Social y Costumbres - Siglo 19

- Obras Ilustradas

Huasos - Chile - Siglo 19 - Obras Ilustradas

Año: 1835

Colección: Biblioteca Nacional de Chile

Códigos BN: MC0004041

N° sistema: 790064

**Fuente:**

<https://www.memoriachilena.gob.cl/602/w3-article-100203.html>



**27.-Título: Campesinos chilenos, hacia 1838**

**Autor secundario:Rugendas, Mauricio, 1802-1858**

Propiedad intelectual: Patrimonio cultural común

Tipo: Fotografía

Descripción física:

1 fotografía

Notas:

Original es un óleo de J. Mauricio

Rugendas

Materias:

Campesinos - Chile - Siglo 19 - Obras

Ilustradas

Año: 1838

Colección: Biblioteca Nacional de Chile

Códigos BN: MC0005736

N° sistema: 788797

**Fuente:**

<https://www.memoriachilena.gob.cl/602/w3-article-121773.html>



**28.- Título: Hacienda, Travels into Chile over the Andes (1824)**  
**Autor: Peter Schmidtmeier.**

**Fuente:**

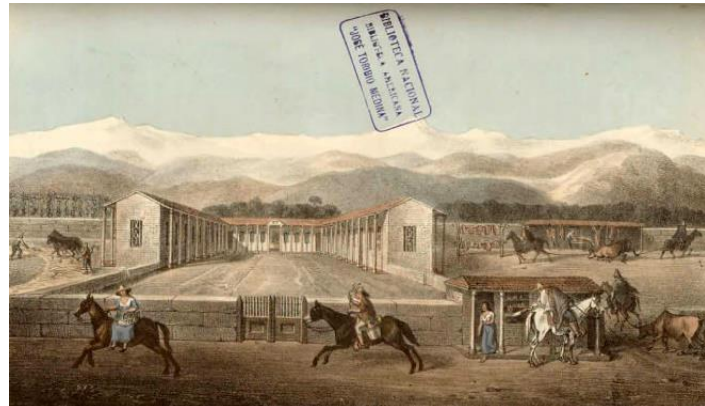
<https://www.memoriachilena.gob.cl/602/w3-propertyvalue-159454.html>



**29.- Título: Hacienda, Travels into Chile over the Andes (1824).**  
**Autor: Peter Schmidtmeier.**

**Fuente:**

<https://www.memoriachilena.gob.cl/602/w3-propertyvalue-159454.html>



**30.- Título: El arado, Travels into Chile over the Andes (1824)**  
**Autor: Peter Schmidtmeier.**

**Fuente:**

<https://www.memoriachilena.gob.cl/602/w3-propertyvalue-159454.html>



**31.- Título: Descanso en el campo**

**Autor: Johann Moritz Rugendas (Juan Mauricio Rugendas)**

Dimensiones: Alto 23.3 cm - Ancho 31 cm

Técnica / Material:

Grafito, Papel

Descripción:

Composición rectangular en formato horizontal. Dos personajes masculinos. Uno de pie con postura en quiasme apoyado en una escopeta. Lleva gorro y faja atada a la cintura. El otro, por su parte, se encuentra tendido en el suelo en la zona derecha.

**Fuente:**

<https://www.surdoc.cl/registro/3-1658>



**32.- Título: Álbum Trajes Chilenos, Portada**

**Autor: Atribuido a Johann Moritz Rugendas (Juan Mauricio Rugendas), Dibujante**

Dimensiones: Ancho 25 cm - Alto 36 cm

Técnica / Material:

Dibujo - Tinta

Papel

Descripción:

Obra de formato rectangular en orientación vertical. Dibujo figurativo que representa un conjunto de personas entorno a un hombre cargando un organillo. Se observan hombre, mujeres y niños con diversas vestimentas de época. En la zona superior se leen las inscripciones M. R. mientras abajo la fecha 1838.

**Fuente:**

<https://www.memoriachilena.cl/602/w3-article-10335.html>



### 33.- Título:Jinetes

**Autor: Juan León Palliere**

Objeto: Pintura (obra visual)

Dimensiones: Ancho 31 cm -

Alto 26.5 cm

Técnica / Material:Tinta, Papel

Descripción:

Composición horizontal. En un óvalo central que ocupa gran parte de la superficie, vemos una escena compuesta por 3 personajes masculinos con sendos bonetes. Dos de ellos se encuentran sobre mulas; mientras que el tercero, ubicado en la zona derecha, se encuentra solamente apoyado sobre la bestia.

**Fuente:**

<https://www.surdoc.cl/registro/3-1674>



### 34.- Título: Valle de Los Cipreses

**Autor: Rodolfo Amando Philippi**

Objeto: Pintura (obra visual)

Dimensiones: Ancho 18.6 cm

Técnica / Material:

Tinta, Papel

Descripción:

Composición rectangular en formato horizontal. escena rural. En extremo izquierdo central un hombre a caballo vestido con poncho y bonete por un camino. A la vera de este, en el sector central derecho, conjunto de rocas y arbustos como parte del paisaje. **Fuente:**

<https://www.surdoc.cl/registro/3-1704>



**35.- Título: Campesinos Chilenos.  
Autor: Giovanni Mochi (Juan Mochi).**

Objeto: Pintura (obra visual)

Dimensiones: Alto 24 cm - Ancho 35 cm

Técnica / Material:

Óleo, Tela

Ubicación: En depósito - Museo Nacional de Bellas Arte.

Descripción:

Representación horizontal de colores tierra, Escena ambientada en el campo, exterior. Paisaje con dos personajes a caballo, chozas y árboles. En primer plano hombre con chupalla montado en caballo color café. El otro personaje atrás sobre caballo blanco

**Fuente:**

[www.surdoc.cl](http://www.surdoc.cl)



**36.- Título: El Rodeo  
Autor: Nicanor Vergara**

Objeto: Dibujo

Dimensiones: Alto 15 cm - Ancho 17 cm

Técnica / Material:

Dibujo - Lápiz

Papel

Descripción:

Obra de formato rectangular en orientación horizontal. Dibujo figurativo que representa una escena de exterior, al centro de la imagen se observa un hombre con sombrero, montando un caballo mientras a su costado corre un toro. En segundo plano se observa un paisaje de arboles y una casa rústica.

**Fuente:**

<https://www.surdoc.cl/registro/2-1618>



**37.- Título: Muchacho bajo el árbol**

**Autor: F. Ricci.**

Objeto: Pintura (obra visual)

Dimensiones: Alto 37 cm - Ancho 28 cm

Técnica / Material:

Óleo, Madera

Descripción:

Obra bidimensional de formato rectangular en orientación vertical. Pintura figurativa, policromática, que representa el retrato a cuerpo completo de un niño bajo un árbol. El muchacho, de sombrero negro, camisa blanca, chaqueta roja y pantalones azul, se encuentra abrazando su cuerpo en señal de frío.



**Fuente:**

<https://www.surdoc.cl/registro/113560/objectid>

**38.- Título: Cabeza de Viejo**

**Autor: Nicanor González Méndez**

Objeto: Pintura (obra visual)

Dimensiones: Ancho 42 cm - Alto 52 cm

Técnica / Material:

Óleo, Tela

Ubicación: En depósito - Museo Nacional de Bellas Artes

Descripción:

De formato rectangular, composición vertical figurativa que representa el retrato de medio cuerpo de personaje masculino, de frente, que viste sombrero y abrigo café, camisa blanca. Tiene barba rizada blanca con negro. Fondo claro neutro

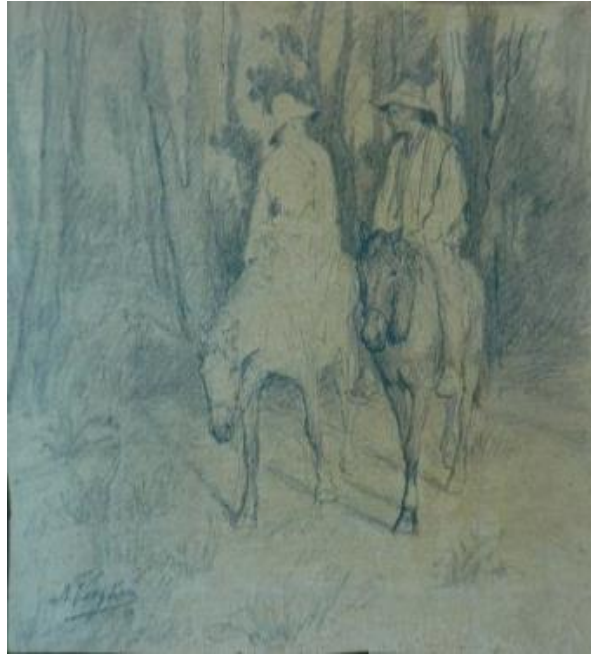


**Fuente:**

<https://www.surdoc.cl/registro/2-243>

**39.- Título: Campesinos A Caballo**  
**Autor: Nicanor Vergara**

Objeto: Dibujo  
Dimensiones: Ancho 17 cm - Alto 16 cm  
Técnica / Material:  
Dibujo - Lápiz  
Papel  
Descripción:  
Obra de formato rectangular en orientación horizontal. Dibujo figurativo que representa una escena de exterior, al centro de la imagen se observa se una pareja de campesinos paseando a caballo, ambos se miran mientras conversan.



**Fuente:**  
<https://www.surdoc.cl/registro/2-1617>

**40.- Título:La Taberna**  
**Autor:Emilio Álvarez.**

Objeto: Dibujo  
Dimensiones: Alto 31 cm - Ancho 47 cm  
Técnica / Material:  
Dibujo - Pastel, Papel  
Transcripción:  
E Álvarez / 1928  
Descripción:  
Composición rectangular, orientación vertical. Representación en perspectiva de un interior de taberna. En el primer plano, en la parte inferior derecha hay un barril a modo de mesa, tras el cual hay un hombre cabizbajo, de pie y apoyado sobre la barra, en la que hay un vaso caído. Tras este hombre hay un grupo de personajes, en los distintos planos sucesivos, todos con sombrero.



**Fuente:**  
<https://www.surdoc.cl/registro/2-675>

**41.- Título: Arribano**  
**Autor: Johann Moritz**  
**Rugendas (Juan Mauricio**  
**Rugendas).**

Objeto: Dibujo  
Dimensiones: Ancho 36 cm -  
Alto 25 cm  
Ubicación: En depósito -  
Museo Nacional de Bellas Artes  
Descripción:  
Obra bidimensional de  
orientación horizontal. Dibujo  
figurativo que representa, al  
centro, un retrato ecuestre de  
cuerpo completo. El hombre,  
de perfil izquierdo, con  
indumentaria campesina, se  
encuentra detenido en un  
paisaje natural junto a un  
pequeño perro que reposa.

**Fuente:**

<https://www.surdoc.cl/registro/2-1460>



**42.- Título: Guerrillero Siglo XVIII.**  
**Autor: Francisco Leiva Mella**

Objeto: Acuarelas  
Guerrillero vestido a la usanza del pueblo, con  
poncho y ojotas.

**Fuente:**

<https://www.museoverbasbuenas.gob.cl/galeria/acuarelas-de-francisco-leiva-mella>



**43.- Título: Travels in Chile and La Plata**

**Autor: John Miers. London**

Printed for Baldwin, Cradock, and Joy  
1826. 2 volúmenes, [2] hojas de láminas  
plegadas sin numerar íitulo secundario:  
Diversiones populares en la fiesta de  
Corpus Christie, algún pueblo de la zona  
rural, 1826

Propiedad intelectual: Patrimonio  
cultural común

Tipo: Lámina

Descripción física: Tomo 2

Materias: Chile - Vida Religiosa y

Costumbres - Siglo 19 - Obras

Ilustradas

Festividades Religiosas - Chile - 1821-

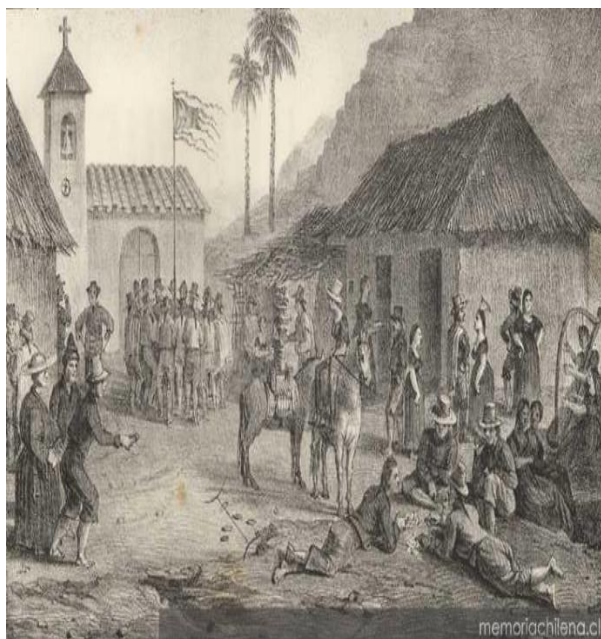
1930 -Colección: Biblioteca Nacional de  
Chile

Códigos BN: MC0008703

N° sistema: 52960 -1823)

**Fuente:**

<https://www.memoriachilena.cl/602/w3-article-68592.html>



**44.- Título. El Carretero**

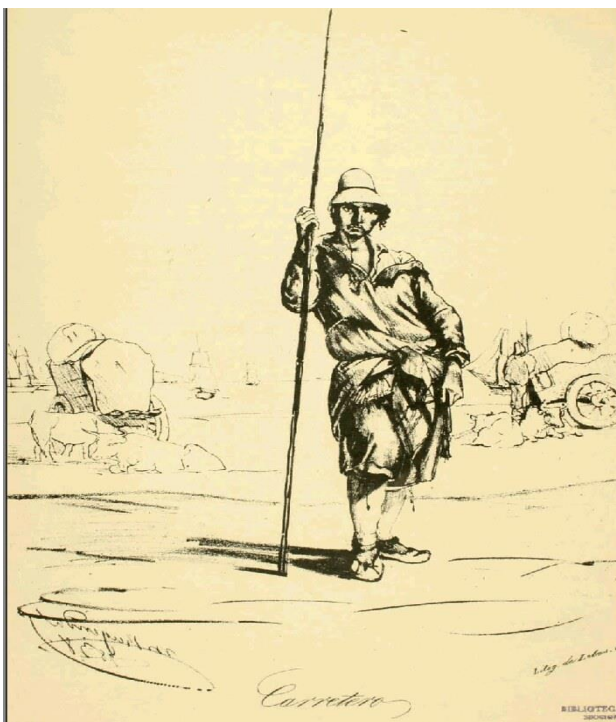
**Autores: Eugenio Pereira Salas y  
Alamiro de Ávila Martel.**

Año: 1970,

Fuente: Álbum de Trajes Chilenos  
memoriachilena.cl

**Fuente:**

<https://www.flickr.com/photos/vintagechile/8507526038>



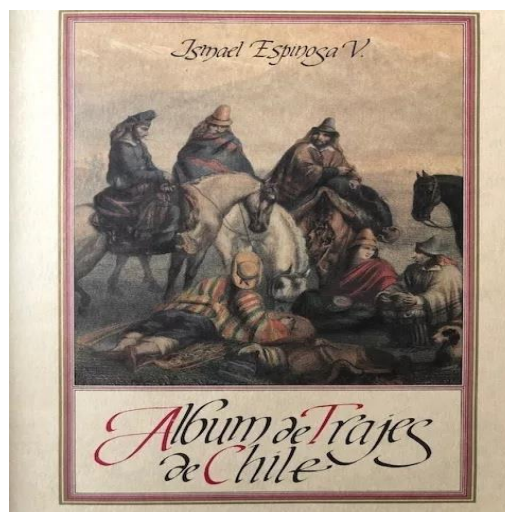
**45.- Título: Álbum de Trajes de Chile.  
Sociedad en general  
Autor: Ismael Espinosa**

c.1989.

Portada. Gran formato, en impecable estado.  
Contiene 21 láminas con vestuarios de  
distintas épocas en la historia de Chile.

**Fuente:**

[https://www.librosdelayer.cl/nuestros\\_libros/detalle/sociedad-en-general/5984/album-de-trajes-de-chile](https://www.librosdelayer.cl/nuestros_libros/detalle/sociedad-en-general/5984/album-de-trajes-de-chile)

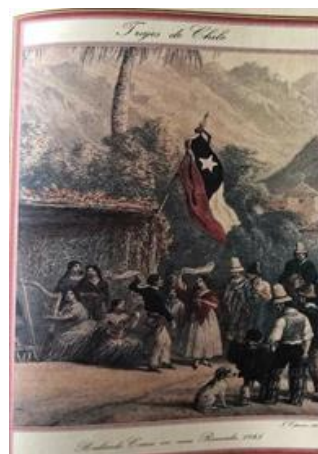


**46.- Título: Álbum de Trajes de Chile. Sociedad en general  
Autor: Ismael Espinosa**

c.1989.

Portada. Gran formato, en impecable estado. Contiene 21  
láminas con vestuarios de distintas épocas en la historia de  
Chile.

**Fuente:** [https://www.librosdelayer.cl/nuestros\\_libros/detalle/sociedad-en-general/5984/album-de-trajes-de-chile](https://www.librosdelayer.cl/nuestros_libros/detalle/sociedad-en-general/5984/album-de-trajes-de-chile)



**47.- Título: Gente de campo  
Autor: Karl Richard Linderholm**

Siglo XIX Diapositiva 3-40046

**Fuente:**

[https://www.surdoc.cl/sites/default/files/library\\_file/289\\_0.pdf](https://www.surdoc.cl/sites/default/files/library_file/289_0.pdf)



**48.- Título Persecución de Pehuenches por tropas chilenas, hacia 1840**

**Autor: Pöppig, Eduard Friedrich,**

1798-1868

Propiedad intelectual:

Patrimonio cultural común

Tipo: Lámina

Materias: Pehuenches - Vida Social y Costumbres - Siglo 19 -

Obras Ilustradas

Pehuenches - Siglo 19 - Obras Ilustradas

Año: 1840

Colección: Biblioteca Nacional de Chile



**Fuente:**

<https://www.memoriachilena.gob.cl/602/w3-article-77081.html>

**49.- Título: Vulcan Von Antuco.**

**Autor: Eduard Friedrich Poeppig**

Lithograph, 1834

10 3/4 x 16 1/2" (27.4 x 41.8 cm)

plus title and wide margins.

Good condition. Black &

white. LOCATION: New York City

Inventory Number: 77109

Publisher: Published by F.

Fleischer, Leipzig."E. Poppig nach

d. Nature 1829. I.A. Sedlayr, Munchen, Lithgr. 1834. "A view of

Antuco Volcano located in the Biobio region of



**Fuente:**

<https://oldprintshop.com/product/124122>

**50.- Título: Fort von Tvun Leuve in Chile.**

**Autor: Eduard Friedrich Poeppig**

Lithograph.

Image 10 7/8 x 16 1/2" (276 x 420 mm) plus title and margins.

Good condition save for occasional faint fox mark.

**Fuente:**

<https://oldprintshop.com/product/124156>



**51.- Título: Pintura costumbrista / Campesinos**

**Autor: Mochi, Juan**

Descripción: Pequeño boceto costumbrista del pintor italiano Juan Mochi (1831-1892), donde se refleja una dirección pictórica más suelta orientada al estudio de las formas en combinación con la iluminación. El resultado es una plástica más libre que se acerca y define mucho más que el retrato o el bodegón, la representación popular y costumbrista.

**Fuente:**

<https://centroderecursos.educarchile.cl/handle/20.500.12246/37338>



**52.- Título: Campesino Leyendo. De Santiago A Mendoza**

**Autor: Alphonse Giast**

Fecha: s.f

Nº Inventario: CI\_VI\_111

Clasificación: Pintura

Tipo de objeto: Acuarela

**Fuente:**

[https://www.academia.edu/35696243/Perspectivas\\_viajeras\\_pdf](https://www.academia.edu/35696243/Perspectivas_viajeras_pdf)



**53.- Título: Hombre y caballo cargando vasijas. De Santiago A Mendoza.**  
**Autor: Alphonse Giast**

Fecha : s.f

**Fuente:**

[https://www.academia.edu/35696243/Perspectivas\\_viajeras\\_pdf](https://www.academia.edu/35696243/Perspectivas_viajeras_pdf)



**54.- Título: Valparaíso – Chiliens (Valparaíso - Chilenos)**

**Autor : Alphonse Giast**

Nº Inventario: CI\_VI\_104

Clasificación: Pintura

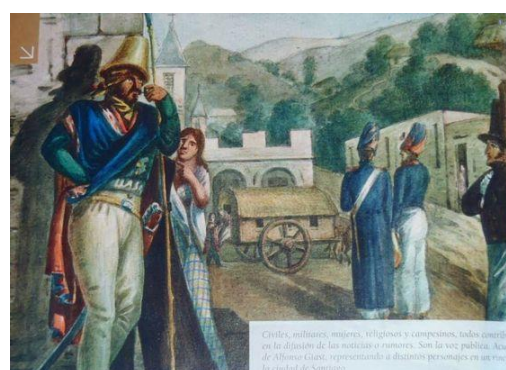
Tipo de objeto: Acuarela

Fecha: s.f

**Fuente:**

<https://www.pinterest.co.uk/pin/332070172527247428/>

[https://www.academia.edu/35696243/Perspectivas\\_viajeras\\_pdf](https://www.academia.edu/35696243/Perspectivas_viajeras_pdf)



**55.- Título: Doane etdebarcadere de Valparaíso 8 (Aduana y desembarcadero de Valparaíso)**

**Autor : Benoit Darondeau**

Nº Inventario: CI\_VI\_032

Clasificación: Pintura

tipo de objeto: Aguada

Fecha: 1836-183

Propietario: Archivo Central Andrés Bello

Colección: Colección Iconográfico, Sección

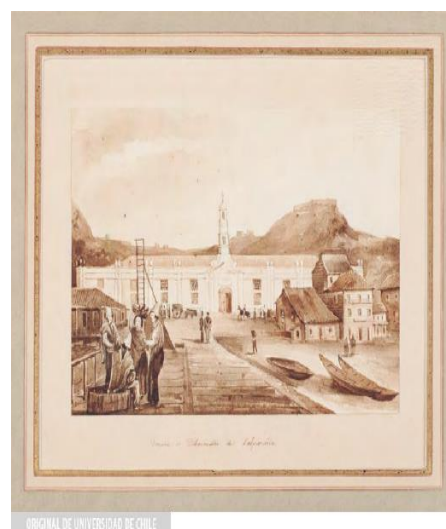
Viajeros

Medidas: 24,3 x 33,5 cms.

Materiales: Papel

**Fuente:**

[https://www.academia.edu/35696243/Perspectivas\\_viajeras\\_pdf](https://www.academia.edu/35696243/Perspectivas_viajeras_pdf)



**56.- Título: Partie estdu Valparaíso, vue du petit cap Horn(Parte este de Valparaíso, vista desde el pequeño “Cabo de Hornos”)**  
**Autor: Benoit Darondeau**

Nº Inventario: CI\_VI\_033  
Clasificación: Pintura  
Tipo de objeto: Aguada  
Fecha: 1836-1837

**Fuente:**

[https://www.academia.edu/35696243/Perspectivas\\_viajeras\\_pdf](https://www.academia.edu/35696243/Perspectivas_viajeras_pdf)



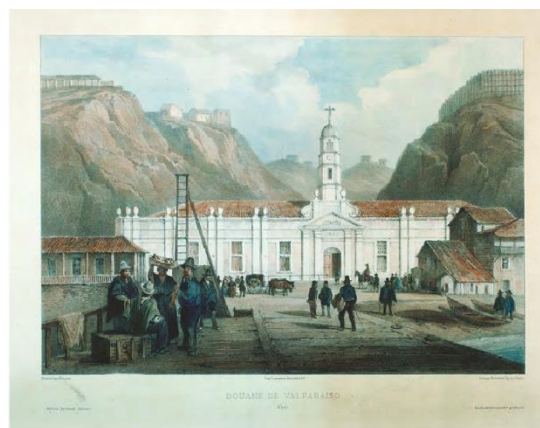
ORIGINAL DE UNIVERSIDAD DE CHILE

**57.- Título: Douane de Valparaiso (Chili)(Aduana de Valparaíso, Chile)**  
**Autor: Theodore Auguste Fisquet**

Nº Inventario: CI\_VI\_42  
Clasificación: Grabado  
Tipode objeto: Litografía coloreada

**Fuente:**

[https://www.academia.edu/35696243/Perspectivas\\_viajeras\\_pdf](https://www.academia.edu/35696243/Perspectivas_viajeras_pdf)



ORIGINAL DE UNIVERSIDAD DE CHILE

**58.- Título: Serie de Santiago a Mendoza**  
**Autor: Alphonse Giast**

Clasificación : Pintura  
tipo de objeto : Acuarela  
Colección Iconográfico  
Archivo Central Andrés Bello

**Fuente:**

[https://www.academia.edu/35696243/Perspectivas\\_viajeras\\_pdf](https://www.academia.edu/35696243/Perspectivas_viajeras_pdf)



**59.- Título: Hombre con telar. Serie de Santiago a Mendoza.**

**Autor: Alphonse Giast**

Atribuida a Alphonse Giast  
Colección Iconográfica  
Archivo Central Andrés Bello

**Fuente:**

[https://www.academia.edu/35696243/Perspectivas\\_viajeras\\_pdf](https://www.academia.edu/35696243/Perspectivas_viajeras_pdf)



**60.- Título: Jinetes. Valparaíso – Chiliens (Valparaíso – Chilenos**

**Autor: Atribuido a Alphonse Giast**

31Nº Inventario: CI\_VI\_102

Clasificación Pintura

Tipo de objeto: Acuarela

Fecha: s.f

**Fuente:**

[https://www.academia.edu/35696243/Perspectivas\\_viajeras\\_pdf](https://www.academia.edu/35696243/Perspectivas_viajeras_pdf)



ORIGINAL DE UNIVERSIDAD DE CHILE

**61.- Título: Campesina Con Pescados**

**Autor: Alphonse Giast**

Nº Inventario: CI\_VI\_108

Clasificación: Pintura

De Santiago A Mendoza

Tipo de objeto: Acuarela

Fecha: s.f

**Fuente:**

[https://www.academia.edu/35696243/Perspectivas\\_viajeras\\_pdf](https://www.academia.edu/35696243/Perspectivas_viajeras_pdf)



ORIGINAL DE UNIVERSIDAD DE CHILE

**62.- Título: Postura De Montura**

**Autor: Alphonse Giast**

Nº Inventario: CI\_VI\_109

Clasificación: Pintura

De Santiago A Mendoza

Tipo de objeto: Acuarela

Fecha: s.f

**Fuente:**

[https://www.academia.edu/35696243/Perspectivas\\_viajeras\\_pdf](https://www.academia.edu/35696243/Perspectivas_viajeras_pdf)



ORIGINAL DE UNIVERSIDAD DE CHILE

**63.- Título: Señora con manto blanco**

**Autor: Alphonse Giast**

De Santiago A Mendoza

Nº Inventario: CI\_VI\_114

Clasificación: Pintura

Tipo de objeto: Acuarela

Fecha: s.f

**Fuente:**

[https://www.academia.edu/35696243/Perspectivas\\_viajeras\\_pdf](https://www.academia.edu/35696243/Perspectivas_viajeras_pdf)



ORIGINAL DE UNIVERSIDAD DE CHILE

**64.- Título: Campesino junto al puente**

**Autor: Alphonse Giast**

De Santiago A Mendoza

45Nº Inventario: CI\_VI\_116

Clasificación: Pintura

Tipo de objeto: Acuarela

Fecha: Ca. 1831

**Fuente:**

[https://www.academia.edu/35696243/Perspectivas\\_viajeras\\_pdf](https://www.academia.edu/35696243/Perspectivas_viajeras_pdf)



ORIGINAL DE UNIVERSIDAD DE CHILE

**65.- Título: Campesina junto a dos campesinos.**  
**Autor: Alphonse Giast**

Nº Inventario: CI\_VI\_117  
Clasificación: Pintura  
Tipo de objeto: Acuarela  
De Santiago A Mendoza  
Fecha: s.f

**Fuente:**

[https://www.academia.edu/35696243/Perspectivas\\_viajeras\\_pdf](https://www.academia.edu/35696243/Perspectivas_viajeras_pdf)



**66.- Título: Hombre descalzo con manto y sombrero**  
**Autor: Alphonse Giast**

47Nº Inventario: CI\_VI\_118  
De Santiago A Mendoza  
Clasificación: Pintura  
Tipo de objeto: Acuarela  
Fecha: s.f

**Fuente:**

[https://www.academia.edu/35696243/Perspectivas\\_viajeras\\_pdf](https://www.academia.edu/35696243/Perspectivas_viajeras_pdf)



**67.- Título: Grupo de personas con jabalíes]**  
**Autor: Alphonse Giast**

Nº Inventario: CI\_VI\_124  
De Santiago A Mendoza [  
Clasificación: Pintura  
Tipo de objeto: Acuarela  
Fecha: s.f

**Fuente:**

[https://www.academia.edu/35696243/Perspectivas\\_viajeras\\_pdf](https://www.academia.edu/35696243/Perspectivas_viajeras_pdf)



**68.- Título: Hombre y caballo cargando vasijas**  
**Autor : Atribuido a Alphonse Giast**

Nº Inventario: CI\_VI\_127

Clasificación: Pintura

De Santiago A Mendoza

Tipo de objeto: Acuarela

Fecha: s.f

**Fuente:**

[https://www.academia.edu/35696243/Perspectivas\\_viajeras\\_pdf](https://www.academia.edu/35696243/Perspectivas_viajeras_pdf)



ORIGINAL DE UNIVERSIDAD DE CHILE

**69.- Título: Cabane du cacique penoleo a concepción (Choza del Cacique Penoleo en Concepción)**

**Autor: Louis Le Breton**

Nº Inventario: CI\_VI\_159

Clasificación: Grabado

Tipode objeto: Litografía coloreada

Fecha: s.f

**Fuente:**

[https://www.academia.edu/35696243/Perspectivas\\_viajeras\\_pdf](https://www.academia.edu/35696243/Perspectivas_viajeras_pdf)



ORIGINAL DE UNIVERSIDAD DE CHILE

**70.- Título: Course de chevaux á Valparaiso (Competencia de caballos en Valparaíso)**

**Autor: Louis Le Breton**

Nº Inventario: CI\_VI\_161

Clasificación: Grabado

Tipode objeto: Litografía coloreada

Fecha:sf

**Fuente:**

[https://www.academia.edu/35696243/Perspectivas\\_viajeras\\_pdf](https://www.academia.edu/35696243/Perspectivas_viajeras_pdf)



ORIGINAL DE UNIVERSIDAD DE CHILE

**71.- Título: Vista de una parte del pueblo de Santiago de Chile, y cerro de Santa Brígida**  
**Autor: José Del Pozo**

Nº Inventario: CI\_VI\_167  
Clasificación: Dibujo  
Tipo de objeto: Aguada  
Fecha: s.f

**Fuente:**

[https://www.academia.edu/35696243/Perspectivas\\_viajeras\\_pdf](https://www.academia.edu/35696243/Perspectivas_viajeras_pdf)



ORIGINAL DE UNIVERSIDAD DE CHILE

**72.- Título: Chile 1º vista de Santiago, El Puente**  
**Autor: José Del Pozo**

Clasificación: Dibujo  
Tipode objeto: Aguada  
Fecha : s/f

**Fuente:**

[https://www.academia.edu/35696243/Perspectivas\\_viajeras\\_pdf](https://www.academia.edu/35696243/Perspectivas_viajeras_pdf)



ORIGINAL DE UNIVERSIDAD DE CHILE

**73.- Título: Vista de El Carmen bajo en Santiago de Chile al mismo tiempo se ve la cordillera de los Andes**  
**Autor: José Del Pozo**

Nº Inventario: CI\_VI\_17  
Clasificación: Dibujo  
Tipo de objeto: Aguada  
Fecha: s.f

**Fuente:**

[https://www.academia.edu/35696243/Perspectivas\\_viajeras\\_pdf](https://www.academia.edu/35696243/Perspectivas_viajeras_pdf)



ORIGINAL DE UNIVERSIDAD DE CHILE

**74.- Título: Huaso Chileno.**  
**Autor: Abel du Petit-Thouars**

Clasificación: Grabado.  
Fecha: 1830

**Fuente:**

<https://historical.ha.com/itm/books/travels-and-voyages/abel-du-petit-thouars-voyage-autour-du->



Imaged by Heritage Auctions, HA.com

[monde-sur-la-fregate-la-venus-pendant-les-annees-1836-1839-/a/6148-45109.s](http://monde-sur-la-fregate-la-venus-pendant-les-annees-1836-1839-/a/6148-45109.s)

**75.- Título. Casa del Cacique Penoleo en Concepción (Chile).**

**Autor secundario: Dumont D'Urville, Jules-Sébastien-César, 1790-1842**

París, 1846 Litografía Papel  
33,8 x 49,5 cm MHN 3-2768

**Fuente:**

<https://www.memoriachilena.cl/602/w3-article-70457.html>



**76.- Título: Estero Chimbarongo. Autor: Hernán Rodríguez Villegas.**

Historia de la Fotografía Fotógrafos en Chile 1900 – 1950  
Centro Nacional del Patrimonio Fotográfico.

**Fuente:**

<http://www.memoriachilena.gob.cl/archivos2/pdfs/MC0074188.pdf>



586. A. Wanaid. Estero Chimbarongo c. 1910. MHN

**77.- Título: [Fiesta campesina Santiago 1887](#)**

**Fuente: Memoria Chilena**

La imagen nos deleita con una Fiesta campesina, en los alrededores de Santiago en 1887.

**Fuente:**

<https://es.pinterest.com/pin/366058275935464888/>



**78.- Título: Huaso chileno, hacia 1835**

**Fuente: Memoria Chilena**

Propiedad intelectual: Patrimonio cultural común

Tipo: Dibujo

Notas: Lámina además se encuentra en portada de monografía: "Delincuentes, bandoleros y montoneros : violencia social en el espacio rural chileno (1850-1870)"

Huasos - Chile - Indumentaria - Obras

Año: 1808 1835

Colección: Biblioteca Nacional de Chile

Códigos BN: MC0012167

N° sistema: 451895



**Fuente:**

<https://www.memoriachilena.gob.cl/602/w3-article-70465.html>

**.- Título: Hommes de la campagne, des environs de Santiago, hacia 1835**

**Fuente: Memoria Chilena**

Propiedad intelectual: Patrimonio cultural común

Tipo: Lámina

Materias: Campesinos - Indumentaria -

Chile - Santiago - Obras Ilustradas

Hombres - Chile - -

Año: 1835 1846

Colección: Biblioteca Nacional de Chile



**Fuente:**

<https://www.memoriachilena.gob.cl/602/w3-article-70460.html>

**80.- Título: Peons descendant les cordilleres, 1840**

**Fuente: Memoria Chilena**

Propiedad intelectual: Patrimonio cultural común

Tipo: Lámina

Materias: Campesinos - Siglo 19 - Obras Ilustradas Cordillera de los Andes

Año: 1840

Colección: Biblioteca Nacional de Chile

Códigos BN: MC0012242

N° sistema: 81652



**Fuente:**

<https://www.memoriachilena.gob.cl/602/w3-article-70465.html>

**81.- Título: Cantos, juegos y danzas populares, 1840.**

**Fuente: Memoria Chilena**

Propiedad intelectual: Patrimonio cultural común

Tipo: Lámina

Descripción física: Imagen número 21

Materias: Campesinos - Chile - Vida Social y Costumbres - Siglo 19 - Obras Ilustradas

Año: 1840

N° sistema: 81652

**Fuente:**

<https://www.memoriachilena.gob.cl/602/w3-article-100204.html>



**82.- Título: Vestimenta de chilenos, 1840**

**Fuente: Memoria Chilena**

Propiedad intelectual: Patrimonio cultural común

Tipo: Lámina

Materias: Vestimenta Típica - Chile - Siglo 19 - Obras Ilustradas Campesinos - Chile - Siglo 19 -

Año: 1840

Colección: Biblioteca Nacional de Chile

**Fuente:**

<https://www.memoriachilena.gob.cl/602/w3-article-99069.html>



**83.- Título: Peones jugando a los naipes, 1905**

**Fuente: Memoria Chilena**

Propiedad intelectual: Patrimonio cultural común

Tipo: Fotografía

Descripción física: 1 fotografía

Materias: Juegos - Chile - Siglo 19 - Obras Ilustradas

Año: 1860

**Fuente:**

<https://www.memoriachilena.gob.cl/602/w3-article-68841.html>

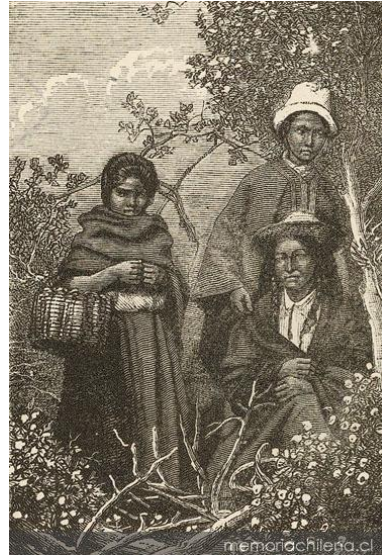


**84.- Título:Familia campesina, hacia 1872**  
**Fuente: Memoria Chilena**

Propiedad intelectual: Patrimonio cultural común  
Tipo: Lámina  
Descripción física: Página 486  
Materias: Campesinos - Chile - Siglo 19 -  
Obras Ilustradas Chile - Vida Social y  
Costumbres - Siglo 19 - Obras Ilustradas  
Año: 1872  
Colección: Biblioteca Nacional de Chile  
N° sistema: 67706

**Fuente:**

<https://www.memoriachilena.gob.cl/602/w3-article-70454.html>



**85.- Título:Huasos de los alrededores de Valparaíso, hacia 1825**  
**Fuente: Memoria Chilena**

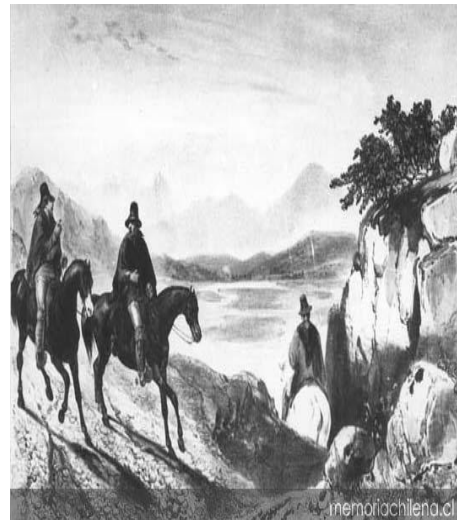
Propiedad intelectual: Patrimonio cultural común  
Tipo: Lámina  
Notas: Título original: Guasos des environs de Valparaíso et Santiago  
Materias: Campesinos - Chile - Valparaíso - Vida Social y Costumbres -  
Obras Ilustrados  
Año: 1825  
Colección: Biblioteca Nacional de Chile  
Códigos BN: MC0004037

**Fuente:**

<https://www.memoriachilena.gob.cl/602/w3-article-100201.html>

**86.- Título:Chilenos en descanso en el llano de Santiago, 1845**  
**Fuente: Memoria Chilena**

Propiedad intelectual: Patrimonio cultural común  
Tipo: Fotografía  
Datos de publicación: París : 1845  
Título original: Halte des chiliens dans la plaine de Santiago (Chili)  
Imagen además se encuentra en:  
Antiguos grabados de Chile. Colección Sudamericana de Vapores. Museo Histórico Nacional. Archivo Fotográfico ; 3-2583



Materias: Arrieros - Chile - Siglo 19 -  
Obras Ilustradas Año: 1845

**Fuente:**

<https://www.memoriachilena.gob.cl/602/w3-article-70449.html>



**87.- Título: Huaso, hacia 1900**

**Fuente: Memoria Chilena**

Propiedad intelectual: Patrimonio  
cultural común

Tipo: Fotografía

Materias:

Huasones - Chile - Obras Ilustradas

Año: 1900

Colección: Biblioteca Nacional de Chile

Códigos BN: MC0005743

N° sistema: 788817

**Fuente:**

<https://www.memoriachilena.gob.cl/602/w3-article-100457.html>



**88.- Título: Hombres a Caballo. Albúmina Carte de visite**

**Autor: Díaz y Spencer**

Fecha: 1883

Fuente de la imagen: Historia de la Fotografía.

Fotógrafos en Chile durante el siglo XIX

Autor del libro: Centro Nacional de Patrimonio Fotográfico.



**Fuente:**

[https://wikicharlie.cl/w/Archivo:Huasos\\_a\\_caballo\\_Zona\\_Central\\_Chile\\_1883.png](https://wikicharlie.cl/w/Archivo:Huasos_a_caballo_Zona_Central_Chile_1883.png)

**89.- Título Hombre del campo Chile**

**Autor: Graham**

2005. p. 21. Ámsterdam, s/f Litografía Papel 26,5 x 31,8 cm MHN 3-2757

**Fuente:**

[https://www.surdoc.cl/sites/default/files/library\\_file/289\\_0.pdf](https://www.surdoc.cl/sites/default/files/library_file/289_0.pdf)



**90.- Título: Hacendado y servidumbre, 1908**

Propiedad intelectual: Patrimonio cultural común

Tipo: Lámina

Materias: Terratenientes - Chile - Siglo 20 - Obras Ilustradas Campesinos -

Chile - Obras Ilustradas

Año: 1908

Colección: Biblioteca Nacional de Chile

Códigos BN: MC0007958

**Fuente:**

<https://www.memoriachilena.cl/602/w3-article-68371.html>



**91.- Título: "Patrón de Fundo"**

**Autor: Project Gutenberg Literary**

Archive Foundation: [De Aarde en haar Volken, Jaargang 1906](#). Haarlem, H. D. Tjeenk Willink & Zoon.

Descripción. chileno rodeado por los vaqueros (huasos) de su propiedad. En América Latina los grandes hacendados practicaron el "derecho de pernada".

**Fuente:**

[https://es.wikipedia.org/wiki/Derecho\\_de\\_pernada#/media/Archivo:Zondagsmorgenreunie\\_der\\_Hacienda-chefs.jpg](https://es.wikipedia.org/wiki/Derecho_de_pernada#/media/Archivo:Zondagsmorgenreunie_der_Hacienda-chefs.jpg)



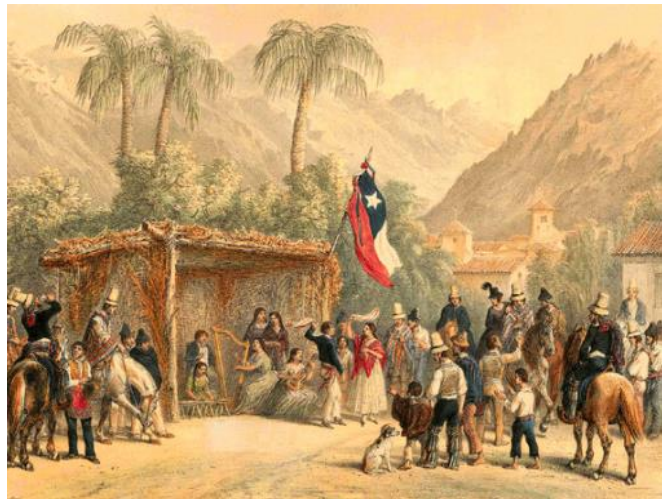
**92.- Título: Una chingana del siglo XIX**

**Autor: Claudio Gay (1800-1873)**

Fuente 'Atlas de la historia física y política de Chile'

**Fuente:**

<https://www.meer.com/es/70842-chile-18-de-septiembre-de-cuecas-y-cuequeros>



**93.- Título: Carretas Vega Central de Santiago en 1900.**

**Autor: Desconocido**

**Fuente:**

[https://wikicharlie.cl/w/ALMANAQUE\\_DE\\_FOTOGRAF%C3%8DAS\\_CHILENAS](https://wikicharlie.cl/w/ALMANAQUE_DE_FOTOGRAF%C3%8DAS_CHILENAS)



**94.- Título: Peones jugando naipes Mostazal 1862 /  
Autor: E. Cachoirs**



**Fuente:**

[https://wikicharlie.cl/w/Archivo:Peones\\_jugando\\_naipes\\_Mostazal\\_1862.png](https://wikicharlie.cl/w/Archivo:Peones_jugando_naipes_Mostazal_1862.png)

**95.- Título: Caciques Huilliches esperando en la Plaza de Osorno por una audiencia en 1900.  
Autor: Obder Heffer**



**Fuente:**

<https://www.enterrano.com/moments/caciques-en-plaza-de-osorno-en-1900>

**96.- Título: Sin Título  
Autor: Anónimo**



**Fuente:**

<https://www.tesauroregional.cl/jerarquia>

**97.- Título: Los hermanos Carvallo vestidos de huaso  
Autor: Anónimo**



**Siglo XIX Fotografía 18 x 24 3-40040**

**Fuente:**

[https://www.surdoc.cl/sites/default/files/library\\_file/289\\_0.pdf](https://www.surdoc.cl/sites/default/files/library_file/289_0.pdf)

**98.- Título: Huasos de los alrededores de Valparaíso y Santiago, Chile (detalle)**  
**Autor: Desconocido. Colección MHN**

Paris, 1828 Litografía Huella 19,2 x 27,2 cm  
Papel 33,5 x 49 cm MHN 3-2770

**Fuente:**

[https://www.surdoc.cl/sites/default/files/library\\_file/289\\_0.pdf](https://www.surdoc.cl/sites/default/files/library_file/289_0.pdf)



**99.- Título: Carrera de caballos en Valparaíso (Chile) París, 1846**  
**Autor: Desconocido. Colección MHN**

**Fuente:**

Litografía Papel 35,4 x 49,7 cm MHN 3-2767

[https://www.surdoc.cl/sites/default/files/library\\_file/289\\_0.pdf](https://www.surdoc.cl/sites/default/files/library_file/289_0.pdf)



**100.- Título: Retrato llamado "Chileans" (chilenos) de 1870**  
**Autor: Días y Spencer**

Archivo fotográfico

**Fuente**

[https://wikicharlie.cl/w/Archivo:Chilenos\\_1870.png](https://wikicharlie.cl/w/Archivo:Chilenos_1870.png)



**101.- Título: Oficios Coloniales**  
**Autor: Ingrid Retamal G.**

1. *Aguatero*
2. *Heladero*
3. *Dulcero*
4. *Chinchinero*
5. *Organillero*
6. *Lechero*
7. *Velero*
8. *Motero*
9. *Panadero*

**Fuente:**

[https://www.educaplay.com/learning-resources/2109061-oficios\\_coloniales.html](https://www.educaplay.com/learning-resources/2109061-oficios_coloniales.html)

**Personajes típicos chilenos en la colonia.**

<https://www.icarito.cl/2010/03/personajes-tipicos-de-la-colonia-en-chile.shtml/>

**Detalles de fotos.**





**102.- Título: Vida cotidiana en La Colonia.**

**Autor: Christian Olivares**

Recursos Educativos y Documentos  
Curriculares

Unidad 3: El periodo colonial en Chile

Curso: 5° básico

Asignatura: Historia, Geografía y Ciencias  
Sociales

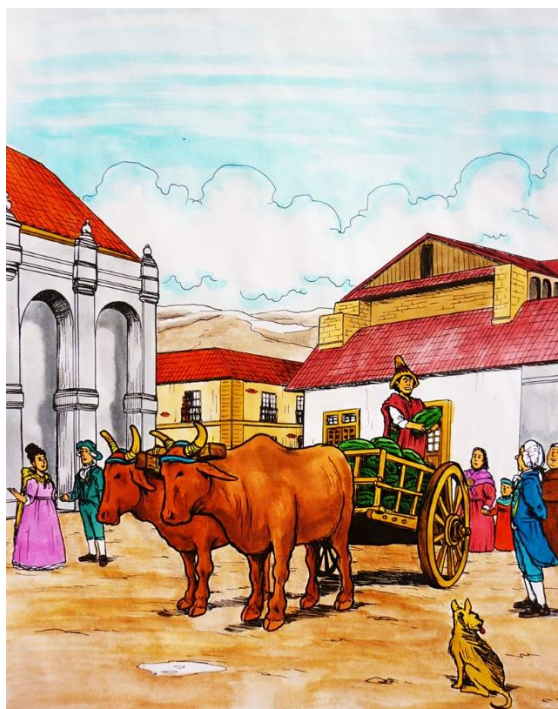
Tipo: Imágenes

Fuente o Colección: Currículum en línea

Palabras claves: ciudades coloniales / vida  
cotidiana / colon

**Fuente:**

[https://www.curriculumnacional.cl/614/articulos-34000\\_recurso\\_jpg.jpg](https://www.curriculumnacional.cl/614/articulos-34000_recurso_jpg.jpg)



**103.- Título: Antigua vestimenta huasa, dibujo de 1843.**

**Autor: Desconocido**

Indio de Chile Gouache sobre marfil, 10,7 X 7 cms

MHN 3-2592

**Fuente:**

[https://www.surdoc.cl/sites/default/files/library\\_file/289\\_0.pdf](https://www.surdoc.cl/sites/default/files/library_file/289_0.pdf)



**104.- Título: Vestuario Colonial**  
**Autor: Ilustración Icarito**

**Fuente:**

<https://www.icarito.cl/2009/12/vestuario-colonial.shtml/>



**105.- Título: El periodo colonial en Chile.**  
**Autor: MINEDUC**

Período colonial en América. La dependencia política y económica. La formación de un nuevo tipo de sociedad, a partir del mestizaje.

**Fuente:**

<https://www.curriculumnacional.cl/portal/Educacion-General/Historia-geografia-y-ciencias-sociales/Historia-Geografia-y-Ciencias-Sociales-5-basico/21083:Unidad-3-El-periodo-colonial-en-Chile>



**106.- Título: Economía Colonial**  
**Autor: Icarito**

**Fuente:**

<https://www.icarito.cl/2009/12/405-4796-9-1-economia-colonial.shtml/>



**107.- Título: Ropa moda en América del Sur.**

**Autor: Desconocido**

Chile alrededor del siglo XIX, desde la izquierda, una Aurakan, un chileno, un indio Araucano chic, entonces un peón, jornalero, residentes rurales de Chile, luego un carretero, un buey Cartwright, y un aldeano chileno en un sombrero de fieltro, mejor reproducción digital de un original desde el año 1900.

**Fuente:**

<https://www.alamy.es/foto-ropa-moda-en-america-del-sur-chile-alrededor-del-siglo-xix-desde-la-izquierda-una-aurakan-un-chileno-un-indio-araucano-chic-entonces-un-peon-jornalero-residentes-rurales-de-chile-luego-un-carretero-un-buey-cartwright-y-un-aldeano-chileno-en-un-sombrero-de-fieltro-mejor-reproduccion-digital-de-un-original-desde-el-ano-1900-174718745.html?imageid=245468CD-7F73-401C-BA50-A294DD91E196&p=103351&pn=1&searchId=274b8954568fd0ab7798476927a93468&searchtype=0>

**108.-Título: Relato época colonial para niños. Curiosidades de la época.  
Autor: Desconocido.**

**Fuente:**

<https://www.youtube.com/watch?v=Al1nwDdj6s>



**109.- Título: Desconocido  
Autor: Desconocido**

**Fuente:**

<https://www.tesauoregional.cl/jerarquia>



**110.- Título Campesinos en Colchagua,  
año 1910.  
Autor: Francisco Calaguala Almendro.**

**Fuente:**

<https://www.entterreno.com/moments/campesinos-en-colchagua-ano-1910>





**111.- Título: Llegada a Valparaíso**  
**Autor: Henry Byam Martin**  
**Año: 1848**

**Fuente:**

<https://www.flickrriver.com/photos/stgonostalgico/8799390035>

**112.- Título: Huaso y niño.**  
**Autor: Anónimo**  
**Año: 1935**  
**MHN 3 – 38639**

**Fuente:**

[https://www.mhn.gob.cl/sites/www.mhn.gob.cl/files/images/articles-9738\\_archivo\\_01.pdf](https://www.mhn.gob.cl/sites/www.mhn.gob.cl/files/images/articles-9738_archivo_01.pdf)



**113.- Título: Llegada a Valparaíso**  
**Autor: Henry Byam Martin**  
**Año: 1848**  
**Fuente:**

<https://www.flickrriver.com/photos/stgonostalgico/8799389033/>



**114.- Título: Homenaje al Huaso antiguo. Marco Antonio Barbosa**

**Autor: Fernando de la Fuente**

**Año 2023**

**Fuente:**

[https://www.caballoyrodeo.cl/portal\\_rodeo/site/artic/20230406/pags/20230406162841.html](https://www.caballoyrodeo.cl/portal_rodeo/site/artic/20230406/pags/20230406162841.html)



**115.- Título: Homenaje al Huaso antiguo. Marco Antonio Barbosa.** Fotografía detalle: Este bordado por un lado unos perros, con huaso laceando vacuno y en la copa una peles de gallos, porque los bonetes contaban dos historias.

**Autor: Fernando de la Fuente**

**Año 2023**

**Fuente:**

[https://www.caballoyrodeo.cl/portal\\_rodeo/site/artic/20230406/pags/20230406162841.html](https://www.caballoyrodeo.cl/portal_rodeo/site/artic/20230406/pags/20230406162841.html)

**116.- Título: Fotografía Los de Ramón**  
**Autor: RCA**

**Fuente:**

<https://www.musicapopular.cl/grupo/los-de-ramon/>



**117.- Título: Fotografía Los de Ramón**  
**Autor: RCA**

**Fuente:**

<https://purochilemusical.blogspot.com/2013/02/la-interminable-nostalgia-de-los-de.html>



**118.- Título: Fotografía portada Disco Los de Ramón. El Curanto.**  
**Autor: RCA**

**Fuente:**<https://open.spotify.com/artist/3rR2DhQuqHHI4kaSS0bDD>



**119.- Título: Fotografía portada Disco Los de Ramón. Arreo en el Viento.  
Autor: ARCI MUSIC**

**Fuente:**

<https://www.portaldisc.com/contenido/1550>



**120.- Título: Fotografía Folcloristas Chilenos Biografías RAÚL DE RAMÓN  
Autor: Desconocido.**

**Fuente:**

<https://chile-folclorico.webnode.cl/news/folcloristas-chilenos-biografias-ra%C3%B9l-de-ram%C3%B2n-biografia-1%C2%AA-parte%2C-folclore-chileno%2C-folclore%2C-chile/>



**121. Título: Fotografía de Don Patricio Trujillo Moscoso, Artesano en Bonetes Huicanos, reconocido de la zona de Palmilla, en donde se ubica el Museo San José del Carmen de Huique.**

**Autor: Asociación Gremial Rutas de la Patria Nueva**

**Fuente:**

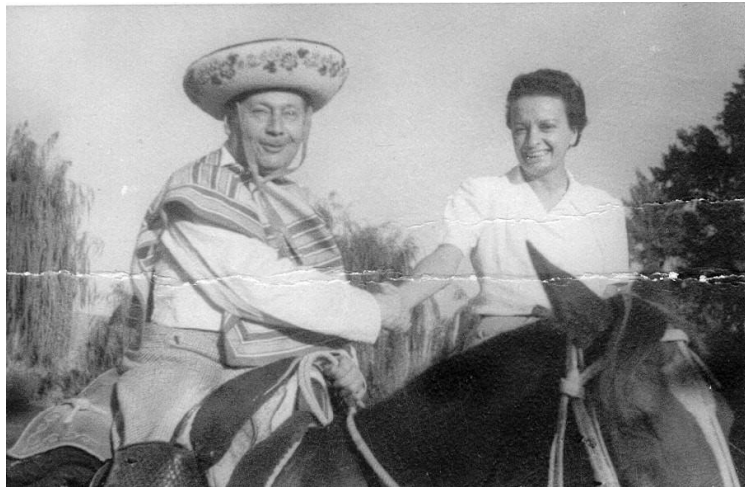
<https://www.rutasdelapatrianueva.cl/ficha/606f6df596eae1ac5df3254>



**122.- Título: Huaso a caballo con damajuana y bonete**  
**Autor: Desconocido**

**Fuente:**

[https://www.facebook.com/santacruz.fotografias/photos/pb.100064907072113.-2207520000./1118431421888764/?type=3&locale=ms\\_MY](https://www.facebook.com/santacruz.fotografias/photos/pb.100064907072113.-2207520000./1118431421888764/?type=3&locale=ms_MY)



**123.- Fotografía Carlos Errázuriz Mena: Fundador del IRFE**  
**Autor: Desconocido**

**Fuente:**

[https://www.facebook.com/santacruz.fotografias/photos/pb.100064907072113.-2207520000./680800745651836/?type=3&locale=ms\\_MY](https://www.facebook.com/santacruz.fotografias/photos/pb.100064907072113.-2207520000./680800745651836/?type=3&locale=ms_MY)

## 2.3. Los Bonetes.

### 2.3.1. BONETE MAULINO

El Bonete Maulino, es un tipo de sombrero típico de la zona del Maule, para hombres, habiendo campesinos que lo usaban en otras latitudes.

Las características de su confección se basan en que tiene una copa cónica, existiendo una distinción entre bonete maulino arribano y bonete maulino abajino: *“Los bonetes arribanos eran de copa marcadamente alta y cónica, de alas cortas y elaborado por lo general en paño suelto teñido de color rojo o azul. Guardaba cierta semejanza con un gorro frigio. Por su parte, el bonete abajino era una gorra cónica de paño firme, de color crudo con alas cortas pero discernibles y decorada con un cordón rojo o negro, ocasionalmente<sup>36</sup>”.*

En la actualidad, está en desuso, y a diferencia del Bonete Huicano y Colchagüino, no se ve un sentido de rescate patrimonial.

La materialidad es dada por los recursos existentes en la época de la colonia, siendo fibra vegetal (teatina) y paño (lana de oveja) principalmente.

Los colores son dados también por los materiales, pero generalmente se utilizaban colores crudos, pudiendo haber algunos con colores, como el rojo y el azul, en caso de que sean de lana de oveja teñida.

Detalle de la copa o cono del Bonete Maulino de ala corta en paja teatina trenzada, teñido con elementos vegetales. Reproducción de sombrero masculino de copa cónica, ala corta y hacia abajo, ornamentación lisa, ilustrado por numerosos autores entre 1830-40, confeccionado por la artesana Juana Muñoz en 1997<sup>37</sup>.

Sombreros confeccionados en paja teatina trenzada en el marco de un proyecto de Sala de los Oficios del Museo Regional de Rancagua, Región del Libertador Bernardo O'Higgins.



El Bonete Maulino, confeccionado con paño, tiene un aspecto más bruto, menos trabajado, sin embargo, fue parte de los sombreros usados en la época de la colonia, principalmente destinado a los peones.

Tiene cierta similitud al Bonete Huicano simple, sin bordar, vale decir, a los campesinos que se ubicaban en la parte más debajo de la estructura social de las haciendas.



<sup>36</sup><https://www.tesauroregional.cl/terminos/3174>

<sup>37</sup>Datos de la pieza: Sombrero. La Lajuela, Santa Cruz, 1997. Colección Sombreros: En depósito. N° Inventario 10-942(994)c.jpeg Digitalizado por Romina Moncada. Fuente: <https://www.investigacion.patrimoniocultural.gob.cl/galeria/sombreros-confeccionados-en-paja-teatina-trenzada-en-el-marco-de-un-proyecto-de-sala-de-los#>

Una de las descripciones del libro de Manuel Rojas "El bonete maulino y otros cuentos", indica que: «...debajo del bonete me parecía ver el rostro del dueño, probablemente un rostro de puro mestizo, moreno de dientes blanquísimos y bigote negro, rostro típico que se ve en las repúblicas sudamericanas..., rostro de domador de potros o de campañista, de cholo, de huaso, de llanero, de gaucho o de charro...».<sup>38</sup>

También su uso se les asocia a los bandoleros y a la gente de mala vida, ladrones, cuatrerros, borrachos, entre otros malvividores como se señala en la descripción de los campesinos del Museo Histórico Nacional, que los define como Vagamundos malentretenidos, que luego fueron parte de la clase trabajadora de los hacendados.



---

<sup>38</sup><https://www.manuelrojas.cl/el-bonete-maulino/>

### 2.3.2. BONETE HUICANO

El Bonete del Huique (Huicano) es el sombrero típico de la Hacienda de El Huique, en Palmilla.

Su confección se realiza a través de lana prensada, que se caracteriza por su forma puntiaguda y una decoración bordada a mano, que escenifica imágenes huasas-campesinas, paisajes propios del campo chileno<sup>39</sup>.

Se plantea que su origen es español, que se creía extinto y que tuvo un fuerte impulso en la comuna durante el periodo del hacendado, por ser un producto artesanal, exclusivo, ya que los bordados son únicos.

Su confección puede ser en base a lana mayormente, de oveja merino principalmente, pudiendo ser de fibra vegetal también.

Su proceso de confección en paño se explica de la siguiente forma<sup>40</sup>:

- 1.- Materia Prima: Lana de oveja.
- 2.- Lavado de la lana.
- 3.- Escarmentado de Lana, para esto se utiliza la mesa de mimbre y el bastión. Con los palos o varillas. Se eliminan las basuras o el polvo de la lana.
- 4.- Fabricación del Velo. Se une suficiente lana hasta formar un paño rectangular (velo)
- 5.- Enconado: El Velo se pone en el cono para darle forma.
- 6.- Apañado: Se inicia el apañado, primero en la copa y a un costado del bonete, y luego en forma total. El apañado se realiza mediante prensado con un rodillo de madera y aplicando agua caliente.
- 7.- Concluido el apañado se tiene la clocha terminada la que es montada entonces sobre la horma para dar la forma definitiva. Luego se monta en el plop para el planchado del ala.
- 8.- Finalmente se procede a la realización de los bordados y adornos (cintas, barboquejo cuero, forro y orilla).

El proceso tarda entre 15 a 20 días. Detalle del Bonete Huicano bordado, tejido en paja de teatina teñida con tintes naturales. Reproducción de Bonete Huicano bordado (los originales son en paño de lana), confeccionado por la artesana Juana Muñoz en 1997. Es de copa cónica y alta, ala ancha, pliegue hacia arriba, y ornamentación bordada en hilo de algodón. Objeto de uso masculino, ligado a las actividades a caballo.<sup>41</sup>



<sup>39</sup> <https://www.rutasdelapatrianueva.cl/ficha/606f6df596eae1ac5df3254>

<sup>40</sup> Fuente: Museo de Colchagua.

<sup>41</sup> Datos de la pieza: Sombrero. La Lajuela. Santa Cruz, 1997. Colección Sombreros. En depósito. N° Inventario 10-1415(1361)c. Fuente:

<https://www.investigacion.patrimoniocultural.gob.cl/galeria/sombreros-confeccionados-en-paja-teatina-trenzada-en-el-marco-de-un-proyecto-de-sala-de-los#>

Objeto: Bonete huicano  
Dimensiones: Alto 47 cm  
Técnica / Material:  
Tejido - Paja  
Ubicación: En depósito -  
Museo Regional de Rancagua

Sombrero de paja de teatina tejida, su forma imita al Bonete Huicano, tanto en la parte externa del ala como en la copa posee coloridos bordados de lana con motivos costumbristas<sup>42</sup>.



Detalle de bordado en copa de Bonete. Escena campesina de huaso laceando a un vacuno, con perro asistiendo, con terrenos de árboles.

<sup>42</sup> Referencias documentales: Del Río, Carmen; Tagle Arduengo, Blanca: Región de O'Higgins. Breve Relación del Patrimonio Natural y Cultural. pp. 217 , Corporación de Desarrollo Pro O'Higgins, Rancagua, 2001Fuente: <https://www.surdoc.cl/registro/10-1415>



**Bonete Huicano del Museo Lircanlauta**

Cabe señalar que la existencia de bordados en los bonetes, obedecen, al menos, a dos aspectos:

- 1) Definición de estatus. Hay distinción entre peones y capataces, por ejemplo.
- 2) Los bordados corresponden a distintas escenas y/o paisajes campesinos.



Detalle de Bordados de Bonete Huicano. Dentro de la iconografía se ven a un Campesino, flores silvestres, pelea de gallos, aves, pasto<sup>43</sup>.



<sup>43</sup>Fuente: <https://www.fundacionkolka.com/bonete-huicano-trujillo-campo-florido>

Detalle de bordado de Bonete Huicano. Representa un parrón con vid azulada<sup>44</sup>.



Detalle de bordados en el Bonte Huicano. Se ven aves de colores, flores silvestres, copihues y escenas campesinas<sup>45</sup>.

<sup>44</sup>Fuente. [https://www.facebook.com/municipalmilla/photos/pcb.2986465441368194/2986462104701861/?locale=es\\_LA](https://www.facebook.com/municipalmilla/photos/pcb.2986465441368194/2986462104701861/?locale=es_LA)

<sup>45</sup><https://www.rutasdelapatrianueva.cl/ficha/606f6df596eae1ac5df3254>

[https://www.facebook.com/municipalmilla/photos/pcb.2986465441368194/2986461801368558?locale=es\\_LA](https://www.facebook.com/municipalmilla/photos/pcb.2986465441368194/2986461801368558?locale=es_LA)

El "Bonete Huicano"<sup>46</sup>, Juana Muñoz rescata un sombrero que caracterizó a los hombres que se desempeñaban en labores agrícolas y ganaderas en la Hacienda de San José del Carmen El Huique, en la Región de O'Higgins, a principios de 1900. Tradicionalmente confeccionado en paño o lana de oveja, la artesana lo teje en paja teatina, conservando sus característicos bordados con escenas de índole campesina, tanto en su copa como en su ala.



---

<sup>46</sup>Foto: Postal de la Exposición 45 años, 45 piezas. Archivo de Artesanía UC  
[https://www.facebook.com/artesaniauc/photos/a.256060681097963/5114300835273899/?locale=ms\\_MY&paipv=0&eav=AfbkoFdeWdfQWrSlnDMQCSs32QcSeJotmq-DlgtOZEVOlokIMxC\\_eLOmrDITjcVGqU&\\_rdr](https://www.facebook.com/artesaniauc/photos/a.256060681097963/5114300835273899/?locale=ms_MY&paipv=0&eav=AfbkoFdeWdfQWrSlnDMQCSs32QcSeJotmq-DlgtOZEVOlokIMxC_eLOmrDITjcVGqU&_rdr)

### 2.3.3. BONETE COLCHAGÜINO

El Bonete Colchagüino se describe como un sombrero masculino típico de la zona de Colchagua y San Fernando, en la Región de O'Higgins. Como sucede con los otros bonetes, en la actualidad se encuentra prácticamente en desuso. Este bonete se caracteriza por poseer la copa cónica, ala recta y decoración con cordón negro o rojo, en ocasiones con pompones en la base del ala o en la punta.

En cuanto a la materialidad, se observan ejemplares de fibras vegetales mayormente, en base a la teatina, pero de acuerdo a lo revisado se habrían elaborado también en paño. Este Bonete fue realizado por Juana Muñoz<sup>47</sup>, quinta generación de artesanas en teatina, quien fue nominada como "Mejor Artesano Nacional" de la Feria Artesanal de la Universidad Católica obteniendo además el "Sello Excelencia" por un Sombrero de Huaso y Bonete Colchagüino, el año 2008, y el Reconocimiento de Excelencia Unesco para las Artesanías de los Países del Cono Sur, el 2010, que distinguió su diseño de una cartera de teatina.



Hortensia Manríquez, Cestería en paja de teatina

Dentro de las artesanas reconocidas e la confección de sombreros de teatina, y de Bonetes Colchagüinos, está la señora Hortensia Manríquez, quien por cuarta generación desarrolló Fotografía captada de vídeo de programa *El Arte de las Manos*, cestería en paja de teatina<sup>48</sup>

<sup>47</sup><https://www.youtube.com/watch?v=3G0MvV583NE>

<sup>48</sup><https://www.youtube.com/watch?v=t-KLQKpEyK>



Bonete Colchagüino, gentilmente compartido por Alfonso Rivera Osorio<sup>49</sup>, del Museo Guadalaio. Se presume que corresponde al período entre 1850 a 1900. De fibra vegetal, con pompón y cordel bicolor.

---

<sup>49</sup> Cabe destacar que ha propósito de las publicaciones en Instagram @patrimoniosociocultural acerca del desarrollo del proyecto fui contactado por el señor Alfonso Rivera O.

### 3. Resultados y Hallazgos.

Cabe indicar que los objetivos propuestos en este estudio se han cumplido cabalmente, ya que hemos:

- a) Estudiado los bonetes que son parte de las colecciones de los museos definidos en el proyecto, profundizando acerca de sus fichas técnicas y a los archivos gráficos, pudiendo ahondar acerca identidad, entre individuos y/o comunidades, y los elementos patrimoniales que los rodean.
- b) Se ha revalorizado el Bonete Maulino, Bonete Huicano y Colchagüino, levantando información
- c) Se ha ampliado el marco teórico y referencial en relación al bonete

De acuerdo a lo anterior, presento los siguientes puntos que nos permitan discutir sobre los bonetes, los/as boneteros/as y de quienes buscan su rescate, con la intención de fortalecer el sector artesanal y académico que se preocupa, y ocupa, por la valorización de nuestra identidad.

De esta forma, se hace necesario señalar que este estudio entrega bastantes insumos para una investigación posterior basada en el relato de quienes continúan con la tradición de realizar los bonetes, del manejo de las técnicas usadas en el período de la colonia, y que han ido reforzando una identidad local, como es el caso del Huique.

Una primera línea de trabajo en la búsqueda del origen del bonete se centra en la revisión de los bonetes, asociado al Capiello, Bonete, Birrete o Gorro/Barret, y el Bonete de Grana, que era un tocado típico musulmán de color rojo, antepasado del actual Fez, que cubría las cabezas de turcos y berberiscos, y que casi toda la nobleza del norte de África los llevaba, porque eran un símbolo de distinción.

Dentro de este primer ejercicio investigativo, la revisión de los bonetes surgidos en Toledo, y llevado desde Cádiz al continente africano nos dieron luces sobre las características de su uso, más que su diseño y métodos de confección. Ante esta búsqueda me contacté con un profesor de la Universidad de Córdoba, España<sup>50</sup>, quien ha estudiado el tema, sin embargo, desde una primera mirada no habría conexión directa, más, sin embargo, es una línea de investigación que falta explorar, ya que hay puntos que los acerca, como es la materialidad.

No tan distante en la búsqueda del origen, es lo planteado por Cardemil<sup>51</sup>, quien indica que su origen se basa en los *garbosos charros de Salamanca* y de los *no menos jacarandosos vaqueros de Andalucía*, *Es seguro que de ellos deriva su introducción al ambiente acampado y ganadero hispanoamericano*.

Otro aspecto de importancia que surge del documento de Cardemil es sobre la hipótesis manifestada por una bonetera en donde me indica que el desuso del Bonete se produce con la llegada del sombrero cordobés, en donde se precisa *de que es sabido que, en Chile, hasta el advenimiento del sombrero industrial o semi industrial, tipo cordobés, estándar, de paño, pita o paja de trigo y teatina*.

Cabe indicar que en el levantamiento de la información hemos utilizado todas las plataformas posibles para obtener registros, tanto en los museos como fuera de ellos, haciendo una exhaustiva revisión a distintas obras. Entre ellas las de los autores que retratan los paisajes, las escenas campesina, las indumentarias, etc., y han sido muy diversos, por lo mismo, al revisar los distintos trabajos se manifiesta en forma transversal la necesidad de reflejar aspectos identitarios de una sociedad específica, en donde algunos de los artistas presentan una estética constructora de un tipo de sociedad, y algunos romantizan una situación campesina como lo expresan los siguientes autores, como son Johann Moritz Rugendas, Claudio Gay, Jean Francois de G., Gabriel Cobo, Dumont D'Urville, Jules-Sébastien-César, Juan León

---

<sup>50</sup> ¿Por qué fue Córdoba emporio del bonete de grana en el siglo XVI? El profesor Rafael Girón ofrece una conferencia sobre este tocado que se vendía a los «infiel» turcos y berberiscos. Fuente: [https://sevilla.abc.es/andalucia/cordoba/sevi-cordoba-emporio-bonete-grana-siglo-201704261516\\_noticia.html](https://sevilla.abc.es/andalucia/cordoba/sevi-cordoba-emporio-bonete-grana-siglo-201704261516_noticia.html)

<sup>51</sup> [http://www.caballoyrodeo.cl/portal\\_rodeo/site/artic/20160812/asocfile/20160812103622/bonetes.pdf](http://www.caballoyrodeo.cl/portal_rodeo/site/artic/20160812/asocfile/20160812103622/bonetes.pdf)

Palliere, Peter Schmidtmeier, Rodolfo Amando Philippi, Giovanni Mochi, Nicanor Vergara, F. Ricci, Nicanor González Méndez, Emilio Álvarez, Francisco Leiva Mella, John Miers, Eugenio Pereira Salas y Alamiro de Ávila Martel, Ismael Espinosa, Karl Richard Linderholm, Eduard Friedrich Pöppig, Alphonse Giast, Benoit Darondeau, Theodore Auguste Fisquet, Louis Le Breton, José Del Pozo, Abel du Petit-Thouars, Hernán Rodríguez Villegas, Memoria Chilena., Díaz y Spencer, Graham, Eduardo Poirier, Gutenberg Literary, E. Cachoires, Obder Heffer, Ingrid Retamal G., Christian Olivares, Icarito, MINEDUC, Francisco Calaguala Almendro, Henry Byam Martin, Fernando de la Fuente, RCA, ARCI MUSIC, además hay anónimos, que se concentran en las colecciones del Museo Histórico Nacional, y páginas de Memoria Chilena.

En esta búsqueda, es importante reconocer cómo los museos han ido entregando elementos para la conformación de un discurso unificador de ciertas figuras, como es el caso de los campesinos, en donde si bien se presentan algunas distinciones entre peones, capataces, inquilinos, huasos, bandoleros, arrieros, también hay mixturas y reinterpretaciones desde lo conceptual. Por ejemplo, de acuerdo a lo presentado en el Museo de Historia Nacional indica que los Campesinos, nacen en base a una diversidad de personas de la época, compuesta por *vagamundos malentretenidos*, que luego fueron parte de la clase trabajadora de los hacendados. Por otro lado, encontramos en el Museo Lircunlauta una definición que nos plantea la figura del *huaso, del huaso arriero y del arriero costino*.

Como ya lo hemos mencionado, hemos planteado la importancia de los Museos, que en general, se presentan como lugares generadores de aprendizajes asociados a la presentación de situaciones específicas, en donde las colecciones que se exhiben buscan forjar nuevas referencias de algún hecho histórico en particular, pero rescato lo expuesto por Hernández (2002). “ *Los museos han de estar al servicio de sus comunidades y no las comunidades al servicio de los museos, para ello, cuando se elabora un discurso expositivo dentro de un museo (de sitio, de un centro de interpretación o de un museo tradicional), habrá que tener en cuenta cómo se introducen aquellos recursos narrativos que ofrecen las nuevas tecnologías de la información y de la comunicación, como la informática y la infografía, ya que en cualquier discurso museológico es importante la elaboración de un guion técnico y la definición del tipo de narración que se pretende presentar al público*”.

En nuestro periplo local por los distintos museos visitados, vemos que las administraciones de ellos han sido diversas, desde museos dependientes del Servicio Nacional del Patrimonio Cultural, de la fundación Cardoen, como también de la Municipalidad de San Fernando, cada uno ha promovido la importancia y el rescate de la historia y la identidad local, y entendiendo que hay una diferencia de recursos aportados para la exhibición de las distintas colecciones, valoramos su presencia en los distintos territorios.

También creemos que, si bien el uso de tecnología en los museos aporta otra mirada dentro de una exhibición, la iluminación, tanto la falta como el exceso de ella, son determinantes para la apreciación del objeto museístico.

En relación a cómo se han ido confeccionando los Bonetes, se presentan distintos periodos en donde los cambios sociales son evidenciados por una estética particular, como es la indumentaria que usan las personas que conviven en una estructura social específica, como ejemplo de ello vemos como el Bonete Huicano era determinante en la estructura social local, de la Hacienda. Dentro de lo consultado se plantea que mientras más bordados más estatus, existiendo distintos tipos, que definen nivel de poder, habiendo diferencias entre capataces e inquilinos, evidenciando que a través de su estética se presenta una estructura social inmersa en un territorio.

El uso de los bonetes anteriormente obedecía a situaciones de vida cotidiana, y en la actualidad su uso es en ocasiones especiales, principalmente con el fin de rescatar su memoria.

También hay una relación entre el Bonete Maulino y un grupo específico que los utilizaba, como son los peones y bandoleros, que como anteriormente indicaba, queda muy definido, y estigmatizado, en la literatura de la época.

Con respecto al Bonete Colchagüino, el proceso de levantamiento teórico ha presentado mayor complejidad por la menor información que se tiene al respecto, basado en la revisión de material visual, de diferentes redes sociales, museos y bibliotecas. El bonete colchagüino tiene un diseño marcado por su pompón y cordón en base a su confección en lana o vegetal. En cuanto al diseño tiene un dibujo, que puede obedecer a la creatividad del artesano, o a definiciones territoriales, pero es interesante poder ahondar en él.

En general, la materialidad dependerá de tipo de Bonete a realizar, considerando la demanda de éste, determinado por una variable temporal, y como se logran conseguir las materias primas, ya sean vegetal o animal.

Un aspecto de importancia son las alas pudiendo ser de ala corta / larga, con ala hacia abajo/ hacia arriba y con ala con o sin borde de cuero.

En cuanto a los conos pueden ser bajos y altos, y en ellos a veces hay uso de pompones y cordones, uni o bicolores.

En relación a los bordados, hay distinciones en cuanto a la parte del bonete en que se borda, pudiendo ser en el ala abajo y/o en el cono. También varía con el tipo de bordado, en especial la puntada utilizada. La iconografía utilizada, principalmente biomorfa, zoomorfa, escena campesina, paisajes, etc. También destaco acerca del material en que se borda, pudiendo ser de teatina o paño. Otro aspecto que se considera son los tipos de hilos usados, pudiendo ser de seda o rayón viscosa y los colores de éstos.

Indicamos además que los territorios son importantes en la confección de artesanías, y que evidencian un periodo definido por la distinción de clases en el proceso de conformación de un estado nación.

Por último, es importante hacer un reconocimiento a los/las boneteros/as y destacar, que, de los tres bonetes estudiados, el Bonete Huicano, típico del sector la Palmilla, es el que presenta mayores acciones para su rescate, en donde a través de artesanos en bonetes, como el señor Patricio Trujillo Moscoso<sup>52</sup>, la señora Juana Muñoz, las artesanas del Huique, y la señora Hortensia Manríquez<sup>53</sup>, se ha podido dar a conocer a las nuevas generaciones el origen de este hermoso sombrero.

También es necesario destacar que recientemente, el Señor Marco Antonio Barbosa, director de la Federación Criadores de Caballos Raza Chilena, se presentó en la Medialuna de Chocalán, en la Serie Criaderos del Clasificador Centro-Norte de Melipilla como capataz con aperos antiguos, específicamente de fines del siglo XIX y de inicios del siglo XX. Su propuesta se basa en lo siguiente: *"Llevo muchos años haciendo promoción de esto, partí a los 12 años preocupado de este tema cuando en la hacienda de mi madre los camperos cortaban las espuelas y los estribos... Tuve la suerte de encontrar documentación e irme afirmándome en esto. Hoy me llama la atención de que todos los jinetes jóvenes andan todos uniformados, y no saben de la historia para atrás, y pensé en que sería bonito que ellos puedan ver porque como dicen 'cuando las raíces se enferman, se muere el árbol', y opté por una época de la historia que es muy característica, fines del siglo XIX, inicios del siglo XX". (...)* Con respecto a su indumentaria, y el uso del bonete, Barbosa dijo que fue lo que más llamó la atención. *"Este es Huicano, porque había de muchos tipos... Huicano, maulino, que era el sombrero del huaso común. Este tiene la gracia de que está bordado, por un lado, unos perros, y en la copa una pelea de gallos, porque los bonetes contaban dos historias"*<sup>54</sup>.

Hago mención especial al señor Alfonso Rivera Osorio, quien es conocedor de los Bonetes Colchagüinos y busca su puesta en valor a través de la creación del Museo de Guadala, próximo a inaugurar.

---

<sup>52</sup> Bonetes Trujillo.

<sup>53</sup><https://www.youtube.com/watch?v=t-KLQKPpEyK>

<sup>54</sup>[https://www.caballoyrodeo.cl/portal\\_rodeo/site/artic/20230406/pags/20230406162841.html](https://www.caballoyrodeo.cl/portal_rodeo/site/artic/20230406/pags/20230406162841.html)

A todos ellos/as agradecemos su trabajo y relevamos su interés por la defensa del patrimonio cultural del que son parte.

## 4.-ANEXOS

### 4.1 Fichas SURT



#### Registro 7-3199

#### Identificación

**Institución:**  
Museo O'Higiniano y de Bellas Artes de Talca

**Número de registro:**  
7-3199

**Nº de inventario:**  
11.034

**Clasificación:**  
Historia - Textil, Vestuario y Adornos

**Objeto:**  
[Bonete maulino](#)

**Dimensiones:**  
Alto 21 cm - Diámetro máximo 33 cm

**Técnica / Material:**  
[Lana](#), [Poliéster](#)

**Ubicación:**  
En exhibición - Museo O'Higiniano y de Bellas Artes de Talca - Valle

**Descripción:**  
Accesorio de vestuario para utilizar sobre la cabeza. Objeto de color blanco, de base circular, copa alta y puntiaguda. Sobre la zona de diámetro más pequeño del ala lleva una cinta anudada de color negro, que termina con los dos cabos colgando.

**Estado de conservación:**  
Bueno

#### Contexto

**Historia del objeto:**  
Tipo de sombrero típico de los hombres de la zona el Maule y hacia el sur, en la actualidad ya en desuso y caracterizado por poseer la copa cónica. Se reconocen dos tipos principales, el maulino abajino, y el arribano. Ambos tipos guardan diferencias formales y decorativas, pero permanece la forma de su copa y la elaboración, tanto de paño como de fibras vegetales. Los bonetes arribanos eran de copa marcadamente alta y cónica, de alas cortas y elaborado por lo general en paño suelto teñido de color rojo o azul. Guardaba cierta semejanza con un gorro frigio. Por su parte, el bonete abajino era una gorra cónica de paño firme, de color crudo con alas cortas pero discernibles y decorada con un cordón rojo o negro, ocasionalmente. (Fuente: Tesoro Regional Patrimonial)

#### Gestión

**Forma adquisición:**

Compra

**Procedencia:**

José Manuel Dörr Bulnes

**Fecha inicio:**

2019-11-20

**Registrador:**

Gisella Loreto Morety Robles, 2022-06-28



## Registro 3-29830

### Identificación

**Institución:**

Museo Histórico Nacional

**Número de registro:**

3-29830

**Nº de inventario:**

2003-29830

**Clasificación:**

Arte - Artes Populares y Artesanía

**Objeto:**

[Bonete huicano](#)

**Dimensiones:**

Ancho 38 cm - Alto 12 cm

**Técnica / Material:**

[Lana](#)

**Ubicación:**

En exhibición - Museo Histórico Nacional - Sala La Sociedad del Siglo XVIII

**Descripción:**

Tipo de sombrero de copa en punta con ala ancha con bordes levemente curvados, confeccionado en lana de oveja afeitada.

Era utilizado por los huasos u hombres de campo.

**Estado de conservación:**

Bueno

### Contexto

**Área geográfica:**

Chile

**Fecha de creación:**

Siglo XIX

**Historia de propiedad y uso:**

Bonete huicano de fines del siglo XIX.

**Referencias documentales:**

Museo Histórico Nacional: Catálogo de la exhibición permanente pp. 135 , Santiago de Chile, 2007-12

## Gestión

**Registrador:**

Sigal Meirovich, 2008-06-27

Carmela Guarello Mundt, 2017-06-08



## Registro 3-29858

### Identificación

**Institución:**

Museo Histórico Nacional

**Número de registro:**

3-29858

**Nº de inventario:**

11251

**Clasificación:**

Arte - Artes Populares y Artesanía

**Objeto:**

[Sombrero](#)

**Dimensiones:**

Alto 43 cm - Diámetro máximo 42.3 cm

**Técnica / Material:**

[Tejido](#) - [Fibra vegetal](#)

**Ubicación:**

En exhibición - Museo Histórico Nacional - Sala La Consolidación del Orden Republicano

**Descripción:**

Sombrero campesino elaborado en fibra vegetal trenzada de colores naturales. Tiene una copa alta y puntiaguda, y ala ancha con sus bordes curvados hacia arriba.

**Estado de conservación:**

Bueno

### Contexto

**Área geográfica:**

Chile

**Fecha de creación:**

ca. 1850/1900

**Referencias documentales:**

Museo Histórico Nacional: Catálogo de la exhibición permanente pp. 135 , Santiago de Chile, 2007-12

### Gestión

**Forma adquisición:**

Donación

**Procedencia:**

Aureliano Oyarzún

**Fecha inicio:**

1936-05-10

**Registrador:**

Carmela Guarello Mundt, 2017-06-14

Patricia Eliana Roldan Rojas, 2019-07-25

Marcela Covarrubias Peña, 2021-12-29



## Registro 3-38284

### Identificación

**Institución:**

Museo Histórico Nacional

**Número de registro:**

3-38284

**Nº de inventario:**

24

**Clasificación:**

Arte - Artes Populares y Artesanía

**Objeto:**

[Sombrero](#)

**Dimensiones:**

Alto 26 cm - Diámetro 33 cm

**Técnica / Material:**

[Cosido](#) - [Fibra vegetal](#)

**Ubicación:**

En depósito - Museo Histórico Nacional

**Descripción:**

Sombrero campesino hecho de fibra vegetal trenzada en color natural, verde y violeta. Costura de fibra vegetal delgada. Tiene elástico para sujeción.

**Estado de conservación:**

Regular

### Contexto

**Área geográfica:**

Chile

**Lugar de creación:**

Constitución

**Referencias documentales:**

Martínez, Juan Manuel; Meliádo, Leonardo: La Razón del Bicentenario pp. 112 , Museo Histórico Nacional , Santiago, Chile, 2010

### Gestión

**Registrador:**

Sigal Meirovich, 2009-09-03

Carlos García H, 2010-02-25  
Carolina Barra López, 2011-09-05



## Registro 3-37609

### Identificación

**Institución:**  
Museo Histórico Nacional

**Número de registro:**  
3-37609

**Nº de inventario:**  
8503  
200-33

**Clasificación:**  
Historia - Otros

**Objeto:**  
[Bonete maulino](#)

**Dimensiones:**  
Alto 25 cm - Diámetro 30 cm

**Técnica / Material:**  
[Cesta - Lana](#)

**Ubicación:**  
En exhibición - Museo de Arte y Artesanía de Linares - Sala de Historia

**Descripción:**  
Prenda de vestir masculina, de forma circular, formado por una copa aguda y prominente, y la base presenta una forma circular, este es el ala, breve y el borde esta doblado hacia arriba. Confeccionado en paño de color gris. Es un modelo propio de la región del Maule, Chile, conocido como Bonete Maulino.

**Estado de conservación:**  
Bueno

### Gestión

**Registrador:**  
Patricia Eliana Roldán Rojas, 2019-08-23  
Margarita Cecilia Valenzuela Dabille, 2020-09-02  
Marcela Covarrubias Peña, 2021-08-05



## Registro 10-1414

### Identificación

**Institución:**  
Museo Regional de Rancagua

**Número de registro:**  
10-1414

**Nº de inventario:**  
1362

**Clasificación:**  
Arte - Artes Populares y Artesanía

**Objeto:**  
[Bonete colchagüino](#)

**Creador:**  
[Juana del Carmen Muñoz Marínquez](#) (Juanita Muñoz)

**Dimensiones:**  
Diámetro máximo 45 cm

**Técnica / Material:**  
[Trenzado](#) - [Paja](#) de Teatina  
[Esterillado](#) - [Lana](#)

**Ubicación:**  
En depósito - Museo Regional de Rancagua

**Descripción:**  
Objeto de forma circular de copa cónica, ala corta y lisa, lleva un cordón de lana de color rojo que rodea la base de la copa y decora con formas orgánicas redondeadas, remata en dos cordones terminados en pompónes, otro pompón adorna la punta de la copa. Prenda masculina utilizada para proteger la cabeza del sol.

**Estado de conservación:**  
Muy bueno

### Contexto

**Centro artesanal:**  
[La Lajuela](#)

**Área geográfica:**  
Chile

**Fecha de creación:**  
ca. 2000

**Historia de propiedad y uso:**

Sombrero característico del pueblo de Lolol y La Lajuela en Región de O'Higgins, Chile.

**Historia del objeto:**

Sombrero denominado Boneta Colchagüino, de la artesana Juanita Muñoz Manríquez, obtuvo el premio Sello de Excelencia a la Artesanía de Chile el año 2008.

**Referencias documentales:**

Salazar Maestri, Tania y Cordero Valdés, Lorena: Centros de Producción Artesanal pp. 60 en Serie Documentación de Colecciones Patrimoniales. Manuales y Estudios, Centro de Documentación de Bienes Patrimoniales / DIBAM, Santiago, 2014

## Gestión

**Forma adquisición:**

Compra

**Procedencia:**

Juanita Muñoz Manríquez

**Fecha inicio:**

ca. 2000

**Registrador:**

Lorena Cordero Valdés , 2011-12-02

Iris Moya Fuentes, 2017-05-25



## Registro 10-1415

### Identificación

**Institución:**  
Museo Regional de Rancagua

**Número de registro:**  
10-1415

**Nº de inventario:**  
1361

**Clasificación:**  
Arte - Artes Populares y Artesanía

**Objeto:**  
[Bonete huicano](#)

**Dimensiones:**  
Alto 47 cm

**Técnica / Material:**  
[Tejido - Paja](#)

**Ubicación:**  
En depósito - Museo Regional de Rancagua



**Descripción:**  
Sombrero de paja de teatina tejida, su forma limita al bonete huicano, tanto en la parte externa del ala como en la copa posee coloridos bordados de lana con motivos costumbristas.

**Estado de conservación:**  
Muy bueno

### Contexto

**Centro artesanal:**  
[La Lajuela](#)

**Área geográfica:**  
Chile

**Fecha de creación:**  
2000

**Historia de propiedad y uso:**  
Sombrero inspirado en el "bonete huicano" característico por su bordados con motivos costumbristas.

**Referencias documentales:**  
Del Río, Carmen; Tagle Arduengo, Blanca: Región de O'Higgins. Breve Relación del Patrimonio Natural y Cultural. pp. 217, Corporación de Desarrollo Pro O'Higgins, Rancagua, 2001

## Gestión

**Forma adquisición:**

Compra

**Procedencia:**

Juana Muñoz

**Fecha inicio:**

2000

**Registrador:**

Lorena Cordero Valdés , 2011-12-02

Iris Moya Fuentes, 2017-05-30

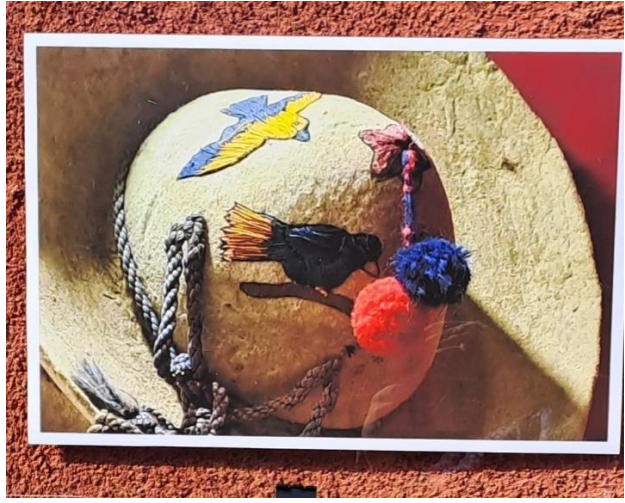
## 4.2 Difusión.

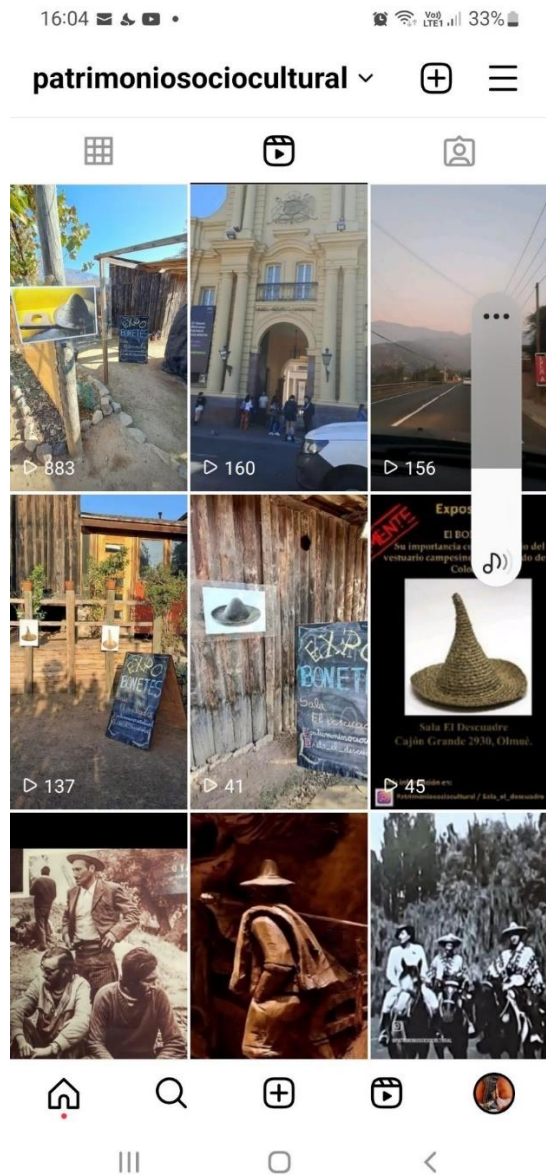
Tal como se estableció en el proyecto, se realizó una difusión en la sala el descuadre, sector cajón Grande en Olmué, y virtualmente en la cuenta de Instagram @patrimoniosociocultural.











Síntesis de material difundido en Instagram, a través de Reels, con el número de visualizaciones.

### 4.3.- BIBLIOGRAFÍA

- ALVARADO, I. (Editor); Alvarado, Margarita (Editor), "Patrimonio Textil Chileno. Informe Catastro de Patrimonio Textil Chileno", Comité Nacional de Conservación Textil, Chile, 2002, p. 19
- BOURDIEU, P. (1990a). El campo literario. Prerrequisitos críticos y principios de método, *Criterios*, (25-28), 1-26.
- CARDEMIL HERRERA, A. (2016). "Algo sobre bonetes", Chile, p. 1-7
- GELL, A. (2016). *Arte y Agencia: Una teoría antropológica*. Primera edición. Buenos Aires.
- HAM, S.H. (2003). Rethinking Goals, Objectives and Themes. *Interpscan* May/June 2003:9-12. Canadá.
- HAINARD J., (1984). «La revanche du conservateur », in HAINARD J., KAEHR R. (dir.), *Objetsprétextes, objetsmanipulés*, Neuchâtel, Muséed'ethnographie
- HERNÁNDEZ, F. (2002). El Discurso Museológico y La Interpretación crítica de la Historia. [https://www.academia.edu/76348820/EL\\_DISCURSO\\_MUSEOLÓGICO\\_Y\\_LA\\_INTERPRETACIÓN\\_CRÍTICA\\_DE\\_LA\\_HISTORIA](https://www.academia.edu/76348820/EL_DISCURSO_MUSEOLÓGICO_Y_LA_INTERPRETACIÓN_CRÍTICA_DE_LA_HISTORIA)
- FREEMAN T. (2006). *La interpretación de nuestro patrimonio*. Editado por Asociación para la Interpretación del Patrimonio. 1ª Edición En Español. Sevilla.
- LAGO, T. (1957) "El arte popular chileno", en "Autorretrato de Chile", Zig-Zag, Chile, Santiago, 1957, p. 379
- LARRY B. y TED C. (1989). *Interpretation for the 21st Century – Fifteen Guiding Principles for interpreting Nature and Culture*. Sagamore Publishing; Champaign, Il
- LARRAURI, I. (2007). "Curas, curanderos y curadores en los museos", *Diario de Campo "Iker Larrauri: 50 años en la museografía"*, 41:89-94. <file:///C:/Users/User/Downloads/Dialnet-ReflexionesSobreCuraduria-5402626.pdf>
- MORALES, J. (2008). El sentido y metodología de la interpretación del patrimonio. En: Santos Mateos Rusillo (Coord.), *La comunicación global del patrimonio cultural*.
- MOSCO, A. (2016). Sobre la curaduría y su papel en la difusión. *Intervención* (ISSN-2007-249X), enero-junio 2016, año 7, núm. 13:74-79. <file:///C:/Users/User/Downloads/Dialnet-ReflexionesSobreCuraduria-5402626.pdf>
- NÚÑEZ, E. Y LACOSTE, P. (2017), "Historia de la chupalla: sombrero de paja típico del campesino chileno", en "IDESIA. Revista de Agricultura en Zonas Áridas", vol. 35, °1, Universidad de Tarapacá. Facultad de Ciencias Agronómicas, Chile, Arica, p. 101
- RODRÍGUEZ, M.; ALFARO, E.; ALBORNOZ, C.; CEBALLOS, P.(2008), "Chile Artesanal. Patrimonio Hecho a Mano. Estudio de Caracterización y Registro de Artesanías con Valor Cultural y Patrimonial", Consejo Nacional de La Cultura y Las Artes, Chile, p. 16-98.
- ROJAS, M.; (1972), "El Bonete Maulino", en "Diez cuentos de bandidos", Quimantú, Chile, Santiago, p. 109.
- RUSCONI, N. (2000): "El objeto museal y la diversidad cultural. Museology and the Intangible Heritage. ICOFOM Study Series , 32: 98-107. Múnich, en [https://www.academia.edu/76348820/EL\\_DISCURSO\\_MUSEOL%C3%93GICO\\_Y\\_LA\\_INTERPRETACI%C3%93N\\_CR%C3%8DTICA\\_DE\\_LA\\_HISTORIA](https://www.academia.edu/76348820/EL_DISCURSO_MUSEOL%C3%93GICO_Y_LA_INTERPRETACI%C3%93N_CR%C3%8DTICA_DE_LA_HISTORIA)

SALERNO, V. M., & VIGNA, M. S. (2012). Acercamiento a la construcción del pasado Prehispánico en una sala del Museo Pampeano de Chascomús entre 1939 y 1992. *Arqueología*, 18, 181-207. Buenos Aires, Argentina. <https://doi.org/10.34096/arqueologia.t18.n0.1813>

URIBE, M. (2014). La interpretación estética como experiencia del arte, Guanajuato, Universidad de Guanajuato. <file:///C:/Users/User/Downloads/Dialnet.LaInterpretacionEsteticaComoExperienciaDelArte-5077688.pdf>

## Enlaces

<https://icom.museum/es/recursos/normas-y-directrices/definicion-del-museo/>

<https://evemuseografia.com/2022/11/01/bases-para-la-interpretacion-del-patrimonio/bases-para-la-interpretación-del-patrimonio>.

[https://www.researchgate.net/publication/279444043\\_A\\_que\\_interpretacion\\_nos\\_referimos](https://www.researchgate.net/publication/279444043_A_que_interpretacion_nos_referimos)

<https://evemuseografia.com/2017/07/11/museos-y-narrativa/>

<https://patrimoniointeligente.com/la-importancia-de-interpretar-el-objeto>

[https://www.academia.edu/76348820/EL\\_DISCURSO\\_MUSEOLÓGICO\\_Y\\_LA\\_INTERPRETACIÓN\\_CRÍTICA\\_DE\\_LA\\_HISTORIA](https://www.academia.edu/76348820/EL_DISCURSO_MUSEOLÓGICO_Y_LA_INTERPRETACIÓN_CRÍTICA_DE_LA_HISTORIA)

<https://evemuseografia.com/2020/08/04/medios-narrativos-para-las-colecciones/>

<HTTPS://WWW.ELVIGIA.NET/COLUMNAS/2019/8/22/LA-INTERPRETACION-DEL-MUSEO-COMO-OBJETO-CULTURAL-334157.HTML>

<https://www.facebook.com/watch/?v=393368235054235>

<https://www.facebook.com/watch/?v=1073956372771186>

[https://www.facebook.com/elartedelasmnos.cl/photos/a.1328110000607267/1331892740228993/?type=3&locale=ms\\_MY](https://www.facebook.com/elartedelasmnos.cl/photos/a.1328110000607267/1331892740228993/?type=3&locale=ms_MY)

## Enlaces Imágenes

<https://www.surdoc.cl/registro/2-15>

<https://www.memoriachilena.gob.cl/602/w3-article-98720.html>

<https://www.memoriachilena.gob.cl/602/w3-article-98716.html>

<https://www.memoriachilena.gob.cl/602/w3-article-99705.html>

<https://www.memoriachilena.gob.cl/602/w3-article-99710.html>

<https://www.memoriachilena.gob.cl/602/w3-article-98714.html>

<https://www.memoriachilena.gob.cl/602/w3-article-99700.html>

<https://www.memoriachilena.gob.cl/602/w3-article-99699.html>

<https://www.memoriachilena.gob.cl/602/w3-article-99702.html>

<https://www.memoriachilena.gob.cl/602/w3-article-98721.html>

<https://www.memoriachilena.gob.cl/602/w3-article-99698.html>

<https://www.memoriachilena.gob.cl/602/w3-article-99701.html>

<https://www.memoriachilena.gob.cl/602/w3-article-99712.html>

<https://www.memoriachilena.gob.cl/602/w3-article-99704.html>

<https://www.memoriachilena.gob.cl/602/w3-article-99629.html>

<https://www.memoriachilena.gob.cl/602/w3-article-98718.html>

<https://www.memoriachilena.gob.cl/602/w3-article-99628.html>  
<https://www.memoriachilena.gob.cl/602/w3-article-98587.html>  
<http://www.memoriachilena.gob.cl/602/w3-article-99070.html>  
<https://fotografia.surdoc.cl/registro/3-22976>  
<https://www.memoriachilena.gob.cl/602/w3-article-99695.html>  
<https://www.memoriachilena.gob.cl/602/w3-article-99702.html>  
<https://www.memoriachilena.gob.cl/602/w3-article-100202.html>  
<https://www.memoriachilena.gob.cl/602/w3-article-121584.html>  
<https://www.surdoc.cl/registro/2-1461>  
<https://www.memoriachilena.gob.cl/602/w3-article-100203.html>  
<https://www.memoriachilena.gob.cl/602/w3-article-121773.html>  
<https://www.memoriachilena.gob.cl/602/w3-propertyvalue-159454.html>  
<https://www.memoriachilena.gob.cl/602/w3-propertyvalue-159454.html>  
<https://www.memoriachilena.gob.cl/602/w3-propertyvalue-159454.html>  
<https://www.surdoc.cl/registro/3-1658>  
<https://www.memoriachilena.cl/602/w3-article-10335.html>  
<https://www.surdoc.cl/registro/3-1674>  
<https://www.surdoc.cl/registro/3-1704>  
[www.surdoc.cl](http://www.surdoc.cl)  
<https://www.surdoc.cl/registro/2-1618>  
<https://www.surdoc.cl/registro/113560/objectid>  
<https://www.surdoc.cl/registro/2-243>  
<https://www.surdoc.cl/registro/2-1617>  
<https://www.surdoc.cl/registro/2-675>  
<https://www.surdoc.cl/registro/2-1460>  
<https://www.museoyerbasbuenas.gob.cl/galeria/acuarelas-de-francisco-leiva-mella>  
<https://www.memoriachilena.cl/602/w3-article-68592.html>  
<https://www.flickr.com/photos/vintagechile/8507526038>  
[https://www.librosdelayer.cl/nuestros\\_libros/detalle/sociedad-en-general/5984/album-de-trajes-de-chile](https://www.librosdelayer.cl/nuestros_libros/detalle/sociedad-en-general/5984/album-de-trajes-de-chile)  
[https://www.librosdelayer.cl/nuestros\\_libros/detalle/sociedad-en-general/5984/album-de-trajes-de-chile](https://www.librosdelayer.cl/nuestros_libros/detalle/sociedad-en-general/5984/album-de-trajes-de-chile)  
[https://www.surdoc.cl/sites/default/files/library\\_file/289\\_0.pdf](https://www.surdoc.cl/sites/default/files/library_file/289_0.pdf)  
<https://www.memoriachilena.gob.cl/602/w3-article-77081.html>  
<https://oldprintshop.com/product/124122>  
<https://oldprintshop.com/product/124156>  
<https://centroderecursos.educarchile.cl/handle/20.500.12246/37338>  
[https://www.academia.edu/35696243/Perspectivas\\_viajeras\\_pdf](https://www.academia.edu/35696243/Perspectivas_viajeras_pdf)  
[https://www.academia.edu/35696243/Perspectivas\\_viajeras\\_pdf](https://www.academia.edu/35696243/Perspectivas_viajeras_pdf)



<https://www.meer.com/es/70842-chile-18-de-septiembre-de-cuecas-y-cuequeros>

[https://wikicharlie.cl/w/ALMANAQUE\\_DE\\_FOTOGRAF%C3%8DAS\\_CHILENAS](https://wikicharlie.cl/w/ALMANAQUE_DE_FOTOGRAF%C3%8DAS_CHILENAS)

[https://wikicharlie.cl/w/Archivo:Peones\\_jugando\\_naipes\\_Mostazal\\_1862.png](https://wikicharlie.cl/w/Archivo:Peones_jugando_naipes_Mostazal_1862.png)

<https://www.enterreno.com/moments/caciques-en-plaza-de-osorno-en-1900>

<https://www.tesauroregional.cl/jerarquia>

[https://www.surdoc.cl/sites/default/files/library\\_file/289\\_0.pdf](https://www.surdoc.cl/sites/default/files/library_file/289_0.pdf)

[https://www.surdoc.cl/sites/default/files/library\\_file/289\\_0.pdf](https://www.surdoc.cl/sites/default/files/library_file/289_0.pdf)

[https://wikicharlie.cl/w/Archivo:Chilenos\\_1870.png](https://wikicharlie.cl/w/Archivo:Chilenos_1870.png)

[https://www.educaplay.com/learning-resources/2109061-oficios\\_coloniales.html](https://www.educaplay.com/learning-resources/2109061-oficios_coloniales.html)

<https://www.icarito.cl/2010/03/personajes-tipicos-de-la-colonia-en-chile.shtml/>

[https://www.curriculumnacional.cl/614/articles-34000\\_recurso\\_jpg.jpg](https://www.curriculumnacional.cl/614/articles-34000_recurso_jpg.jpg)

[https://www.surdoc.cl/sites/default/files/library\\_file/289\\_0.pdf](https://www.surdoc.cl/sites/default/files/library_file/289_0.pdf)

<https://www.icarito.cl/2009/12/vestuario-colonial.shtml/>

<https://www.curriculumnacional.cl/portal/Educacion-General/Historia-geografia-y-ciencias-sociales/Historia-Geografia-y-Ciencias-Sociales-5-basico/21083:Unidad-3-El-periodo-colonial-en-Chile>

<https://www.icarito.cl/2009/12/405-4796-9-1-economia-colonial.shtml/>

<https://www.alamy.es/foto-ropa-moda-en-america-del-sur-chile-alrededor-del-siglo-xix-desde-la-izquierda-una-aurakan-un-chileno-un-indio-araucano-chic-entonces-un-peon-jornalero-residentes-rurales-de-chile-luego-un-carretero-un-buey-cartwright-y-un-aldeano-chileno-en-un-sombrero-de-fieltro-mejor-reproduccion-digital-de-un-original-desde-el-ano-1900-174718745.html?imageid=245468CD-7F73-401C-BA50-A294DD91E196&p=103351&pn=1&searchId=274b8954568fd0ab7798476927a93468&searchtype=0>

<https://www.youtube.com/watch?v=AI1nwDdJp6s>

<https://www.tesauroregional.cl/jerarquia>

<https://www.enterreno.com/moments/campesinos-en-colchagua-ano-1910>

<https://www.flickrriver.com/photos/stgonostalgico/8799390035>

[https://www.mhn.gob.cl/sites/www.mhn.gob.cl/files/images/articles-9738\\_archivo\\_01.pdf](https://www.mhn.gob.cl/sites/www.mhn.gob.cl/files/images/articles-9738_archivo_01.pdf)

<https://www.flickrriver.com/photos/stgonostalgico/8799389033/>

[https://www.caballoyrodeo.cl/portal\\_rodeo/site/artic/20230406/pags/20230406162841.html](https://www.caballoyrodeo.cl/portal_rodeo/site/artic/20230406/pags/20230406162841.html)

[https://www.caballoyrodeo.cl/portal\\_rodeo/site/artic/20230406/pags/20230406162841.html](https://www.caballoyrodeo.cl/portal_rodeo/site/artic/20230406/pags/20230406162841.html)

<https://www.musicapopular.cl/grupo/los-de-ramon/>

<https://purochilemusical.blogspot.com/2013/02/la-interminable-nostalgia-de-los-de.html>

<https://open.spotify.com/artist/3rR2DhQuqHHII4kaSS0bDD>

<https://www.portaldisc.com/contenido/1550>

<https://chile-folclorico.webnode.cl/news/folcloristas-chilenos-biografias-ra%C3%B9l-de-ram%C3%B2n-biografia-1%C2%AA-parte%2C-folcloro-chileno%2C-folcloro%2C-chile/>